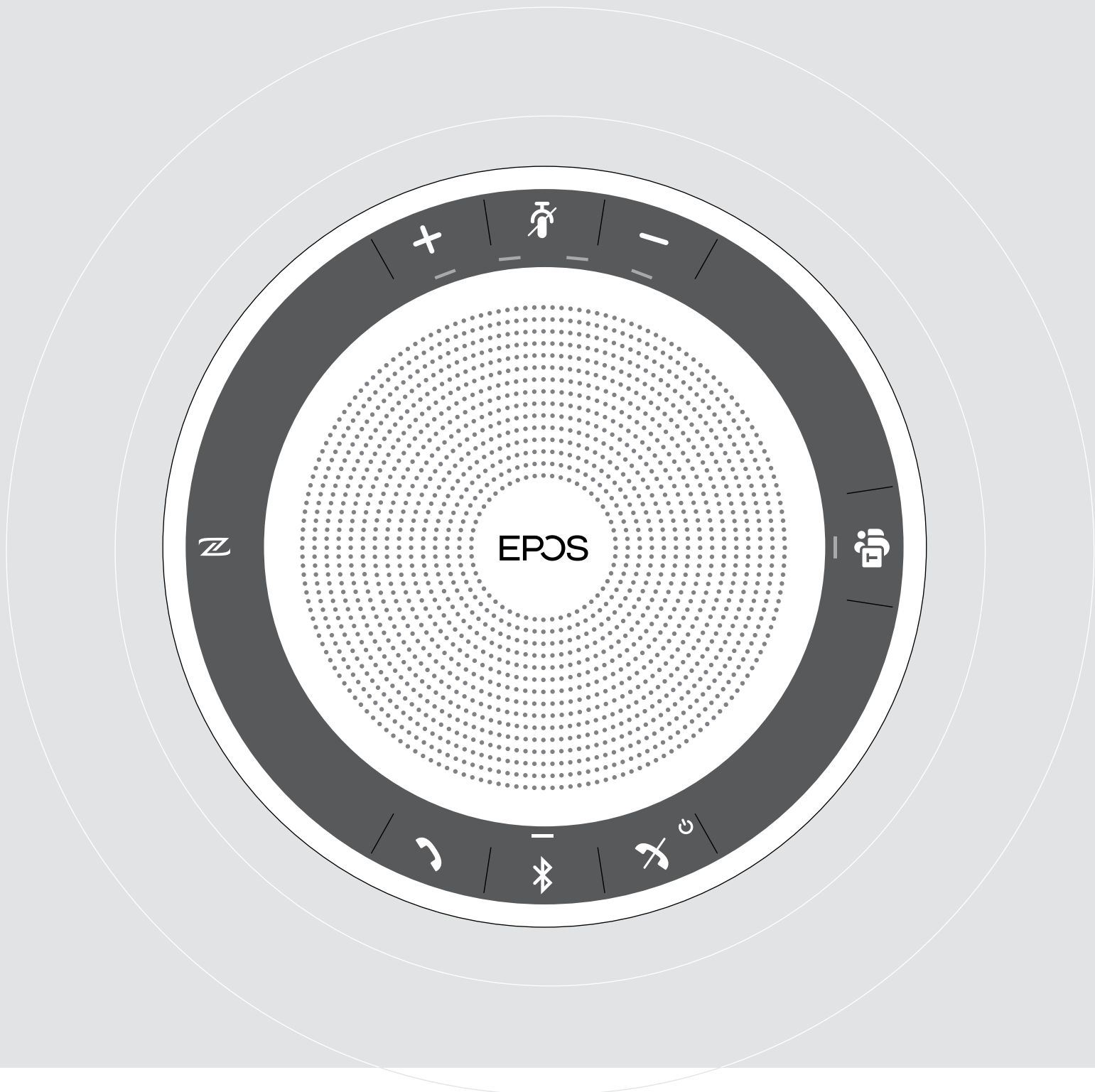


EPDS



EXPAND SP 30T

Ακουστικό Bluetooth® για Microsoft® Teams

Οδηγός χρήστη

Περιεχόμενα

Περιεχόμενα συσκευασίας	2
Επισκόπηση προϊόντος	3
Επισκόπηση του ηχείου	3
Επισκόπηση του προσαρμογέα (dongle) BT-D 800 USB.....	5
Ρύθμιση του ηχείου	6
Α: Σύνδεση μέσω καναλιού USB.....	6
Επισκόπηση: Ζεύξη του ηχείου με ασύρματες συσκευές Bluetooth®	7
Β: Ζεύξη του ηχείου με μια φορητή συσκευή μέσω NFC™	8
Γ: Ζεύξη του ηχείου με μια φορητή συσκευή μέσω Bluetooth®.....	9
Δ: Σύνδεση του προσαρμογέα (dongle) Bluetooth® σε έναν υπολογιστή και ζεύξη με το ηχείο	10
Εγκατάσταση του λογισμικού EPOS.....	11
Χρήση του ηχείου	12
Ενεργοποίηση/απενεργοποίηση του ηχείου	12
Σύνδεση συσκευών Bluetooth®	12
Αποσύνδεση συσκευών Bluetooth®	13
Απαλοιφή της λίστας ζεύξης του ηχείου.....	13
Απαλοιφή της λίστας ζεύξης του προσαρμογέα (dongle).....	14
Προσαρμογή της έντασης	15
Ρύθμιση της έντασης μικροφώνου του ηχείου για τα softphones.....	15
Σίγαση του μικροφώνου.....	15
Πραγματοποίηση κλήσεων μέσω του ηχείου	16
Πραγματοποίηση κλήσης	16
Αποδοχή/απόρριψη/τερματισμός μιας κλήσης	16
Επανάκληση	17
Χρήση του φωνητικού βοηθού/της φωνητικής κλήσης.....	17
Διαχείριση πολλαπλών κλήσεων.....	18
Συγχώνευση κλήσεων – Διάσκεψη	20
Χρήση της Ανοικτής ακρόασης με Microsoft® Teams και Cortana.....	21
Επίκληση Microsoft® Teams και έλεγχος ειδοποιήσεων	21
Ενεργοποίηση και χρήση της Microsoft® Cortana	21
Επιπλέον λειτουργίες.....	22
Εναλλαγή μεταξύ προσωπικής λειτουργίας και λειτουργίας κοινής χρήσης Bluetooth®	22
Αφύπνιση από τη λειτουργία αναμονής	22
Ακρόαση μουσικής χρησιμοποιώντας το ηχείο – Αναπαραγωγή ήχου	23
Ανάκτηση κατάστασης μπαταρίας	23
Φόρτιση του ηχείου.....	24
Ενεργοποίηση/απενεργοποίηση των φωνητικών εντολών	24
Διατήρηση και ενημέρωση των προϊόντων.....	25
Αποθήκευση και μεταφορά του ηχείου.....	25
Καθαρισμός των προϊόντων	25
Αντικατάσταση/αφαίρεση της επαναφορτιζόμενης μπαταρίας του ηχείου	26
Ενημέρωση του υλικολογισμικού των προϊόντων.....	26
Εάν παρουσιαστεί κάποιο πρόβλημα.....	27
Επικοινωνία των εργοστασιακών προεπιλεγμένων ρυθμίσεων.....	28
Προδιαγραφές.....	29

Περιεχόμενα συσκευασίας

	Ηχείο Bluetooth® SP 30T με ενσωματωμένη επαναφορτιζόμενη μπαταρία
	Θήκη μεταφοράς
	Μετατροπέας USB-C™ σε USB-A
	Προσαρμογέας (dongle) Bluetooth® BTD 800 USB
	Οδηγός γρήγορης εκκίνησης Οδηγός ασφαλείας Φύλλο συμμόρφωσης



Για οδηγίες ασφαλείας, συμβουλευτείτε τον Οδηγό ασφαλείας.



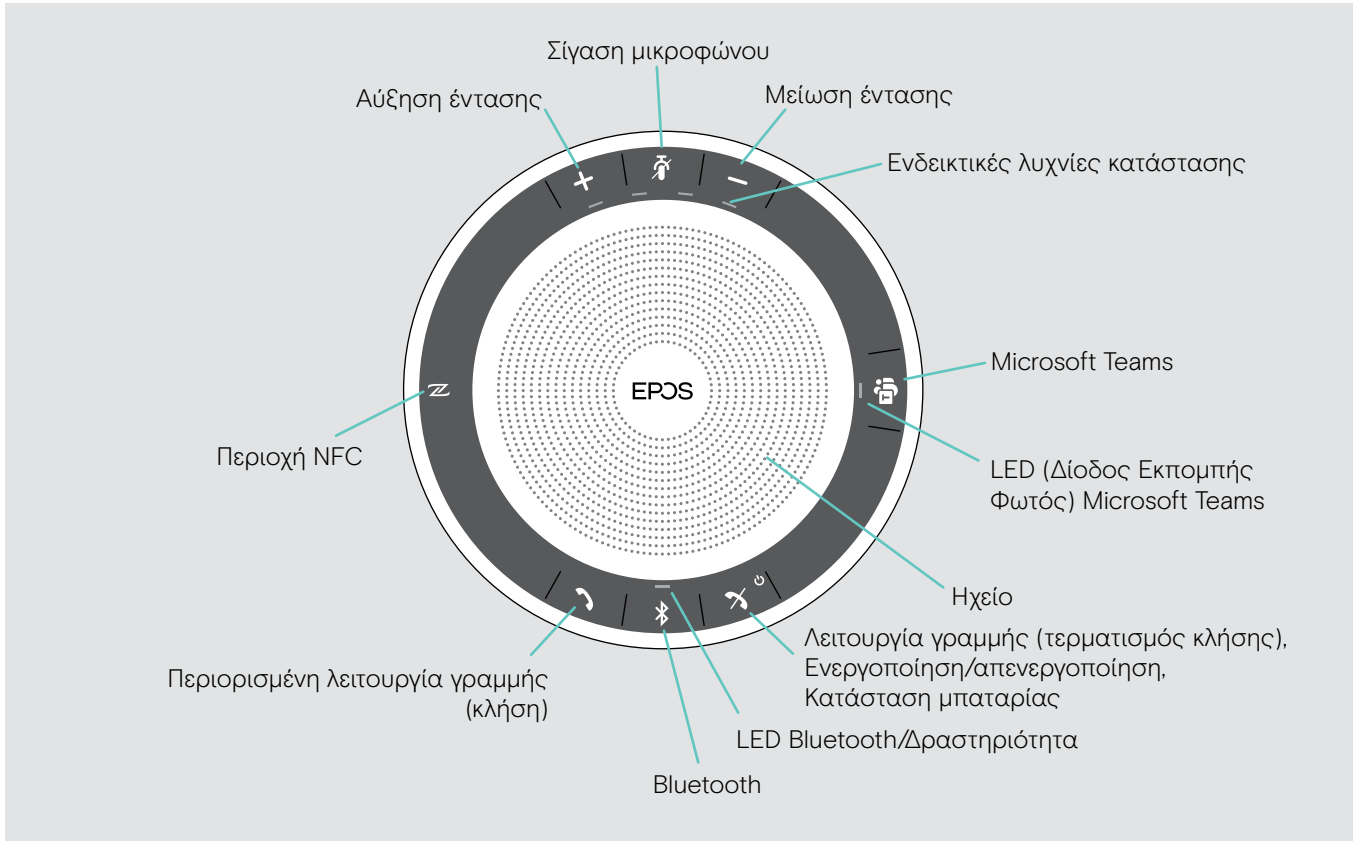
Το δωρεάν λογισμικό EPOS EPOS Connect σας επιτρέπει να αξιοποιήσετε περισσότερο τα προϊόντα σας EPOS.



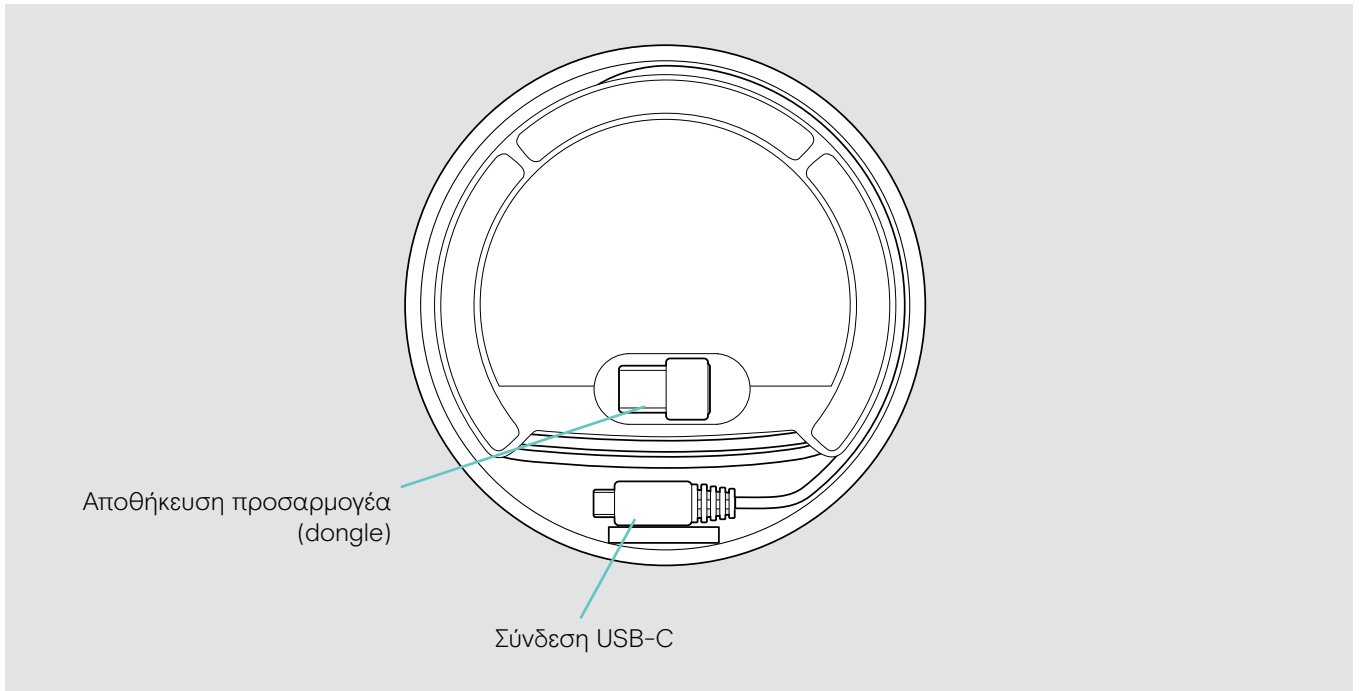
Μπορείτε να βρείτε μια λίστα αξεσουάρ στη σελίδα προϊόντων στη διεύθυνση www.eposaudio.com.

Επισκόπηση προϊόντος

Επισκόπηση του ηχείου



Επισκόπηση του κάτω μέρους



Επισκόπηση ενδεικτικής λυχνίας

LED Bluetooth/Δραστηριότητα



Σημασία

☰	Το ηχείο ενεργοποιήθηκε
3x ☱	Το ηχείο απενεργοποιείται
—	Το ηχείο απενεργοποιήθηκε
☱ — ☱ —	Εισερχόμενη κλήση
☱	Ενεργή κλήση
☱	Κλήση σε αναμονή
☱ ☱ ☱ ☱ ☱	Δεύτερη κλήση σε αναμονή
☱	Αναπαραγωγή ήχου
☱ ☱ ☱ ☱ ☱	Το ηχείο είναι σε λειτουργία ζεύξης
3x ☱ ▶ 2s ☱ ▶ ☱	Έχει συνδεθεί συσκευή Bluetooth
☱ — ☱ —	Αναζήτηση για συνδεδεμένες συσκευές Bluetooth

Ενδεικτικές λυχνίες κατάστασης



Σημασία

☱ ☱ ☱ ☱	Μικρόφωνο σε σίγαση
☱ ☱ ☱ —	Κατάσταση μπαταρίας, ένδειξη οχτώ βημάτων
☱ — — —	Επίπεδο μπαταρίας χαμηλό
☱ ☱ ☱ —	Επίπεδο έντασης, ένδειξη οχτώ βημάτων

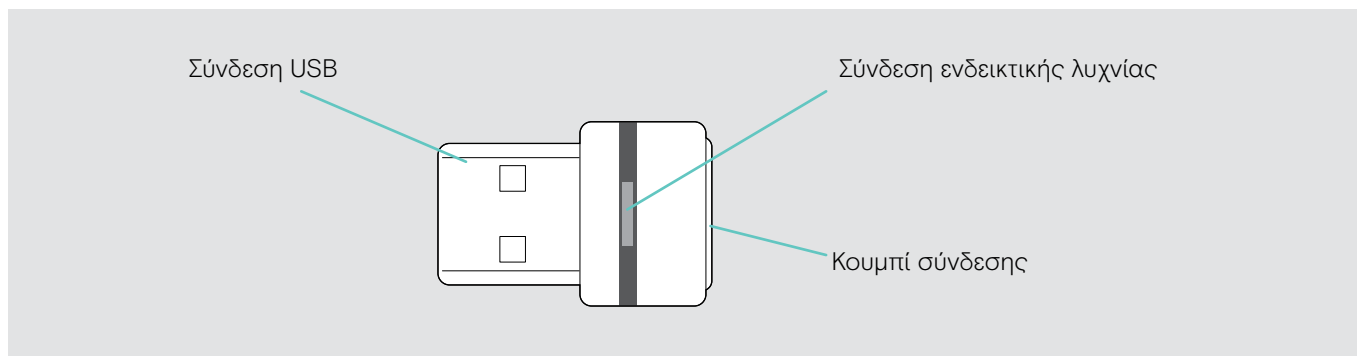
Ενδεικτική λυχνία Microsoft Teams



Σημασία

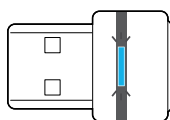
☱ — ☱ —	<ul style="list-style-type: none"> Λειτουργία συνδεσιμότητας Microsoft Teams Κοινοποίηση φωνητικού μηνύματος ή συνάντησης σε εξέλιξη ή αναπάντητης κλήσης Αποτυχημένη σύνδεση Microsoft Teams (Η λυχνία LED αναβοσβήνει 10 δευτερόλεπτα)
☱	Microsoft Teams διαθέσιμο
☱ — ☱ — ☱ —	Ενεργοποίηση της Cortana
3x ☱	Microsoft Teams μη διαθέσιμο

Επισκόπηση του προσαρμογέα (dongle) BTD 800 USB



Επισκόπηση ενδεικτικής λυχνίας

Ενδεικτική λυχνία	Σημασία
	Προσαρμογέας (dongle) σε λειτουργία ζεύξης: αναζήτηση για συσκευές Bluetooth για ζεύξη και σύνδεση
3x	Επιτυχία ζεύξης
3x	Αποτυχία ζεύξης
	Ο προσαρμογέας (dongle) προσπαθεί να συνδεθεί σε μια συσκευή Bluetooth
	Ο προσαρμογέας (dongle) και η συσκευή Bluetooth συνδέθηκαν
	Εισερχόμενη κλήση
	Εξερχόμενη/ενεργή κλήση
	Αναπαραγωγή ήχου
	Το μικρόφωνο της συνδεδεμένης συσκευής Bluetooth έχει τεθεί σε σίγαση



Ρύθμιση του ηχείου

Το ηχείο μπορεί να συνδεθεί ως εξής:



A: Καλώδιο USB

B: Bluetooth μέσω NFC™

Γ: Bluetooth®

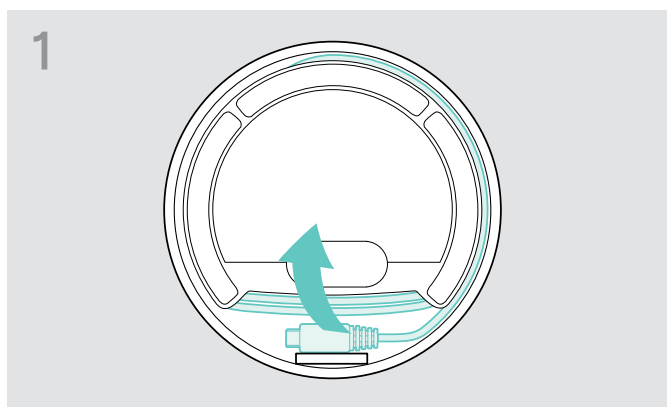
Δ: Bluetooth® μέσω προσαρμογέα (dongle) EPOS

Αυτόματη σύνδεση Microsoft Teams

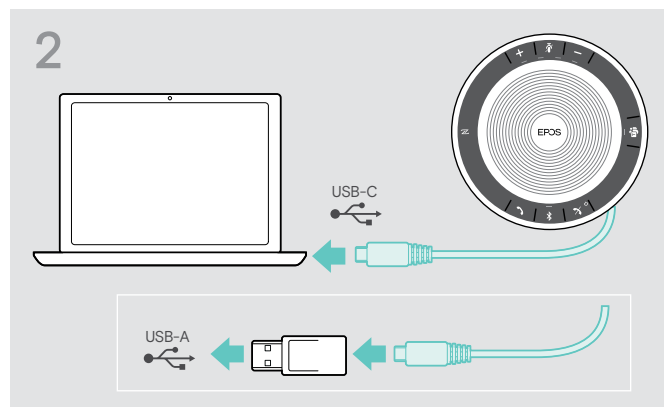


Μόλις η σύνδεση πραγματοποιηθεί με επιτυχία στη συσκευή USB ή Bluetooth, η ανοιχτή ακρόαση επιχειρεί να συνδεθεί με το Microsoft Teams. Η λυχνία LED αναβοσβήνει λευκό έως ότου συνδεθεί η ανοιχτή ακρόαση και το Microsoft Teams. Στη συνέχεια, η ανοιχτή ακρόαση εμφανίζει τις ειδοποιήσεις του Microsoft Teams (δείτε τη σελίδα 21) και η Cortana είναι έτοιμη για χρήση (δείτε τη σελίδα 21).

A: Σύνδεση μέσω καναλιού USB

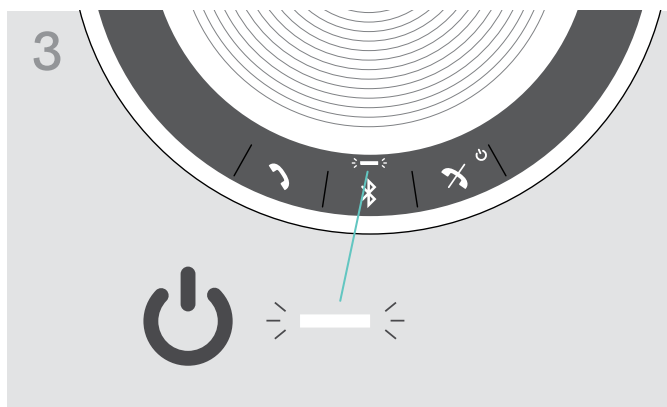


▶ Αφαιρέστε το βύσμα USB από τη βάση και ξετυλίξτε το καλώδιο.



▶ Τοποθετήστε τη σύνδεση USB απευθείας σε μια θύρα USB-C ή σε μια θύρα USB-A χρησιμοποιώντας τον προσαρμογέα που συμπεριλαμβάνεται.

Το ηχείο ενεργοποιείται αυτόματα. Η ενδεικτική λυχνία ανάβει σε λευκό χρώμα.



i Το ηχείο θα φορτίζεται ενώ είναι συνδεδεμένο (εξαρτάται από τη συσκευή) - δείτε τη σελίδα 24.

Επισκόπηση: Ζεύξη του ηχείου με ασύρματες συσκευές Bluetooth®



ΠΡΟΣΟΧΗ

Κίνδυνος δυσλειτουργίας!

Τα μεταδιδόμενα ραδιοκύματα των κινητών τηλεφώνων μπορούν να εμποδίσουν τη λειτουργία των ευαίσθητων και μη προστατευμένων συσκευών.

▷ Να πραγματοποιείτε κλήσεις με το ηχείο μόνο σε περιοχές όπου επιτρέπεται η ασύρματη μετάδοση Bluetooth.

Το ηχείο συμμορφώνεται με το πρότυπο Bluetooth 5.0. Για την ασύρματη μετάδοση δεδομένων, πρέπει να συνδέσετε το ηχείο σας με συσκευές Bluetooth που υποστηρίζουν «hands free profile» (HFP), «headset profile» (HSP) ή «advanced audio distribution profile» (A2DP).

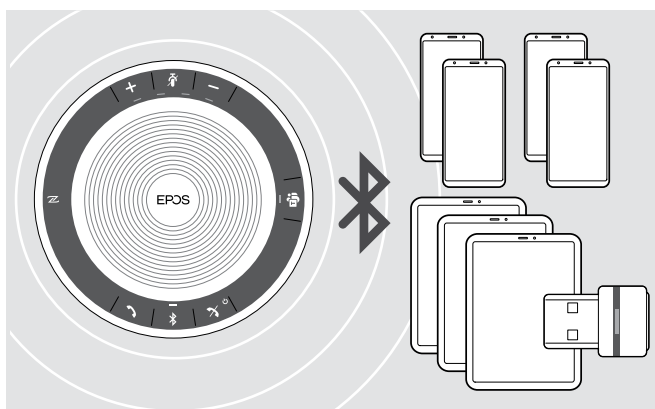
Το ηχείο μπορεί να συνδεθεί με τα εξής:

- φορητή συσκευή: μέσω NFC™ (B, δείτε τη σελίδα 8) ή μέσω Bluetooth (Γ, δείτε τη σελίδα 9) ή
- προσαρμογέα (dongle) BTD 800 USB: μέσω Bluetooth (Δ, δείτε τη σελίδα 10).

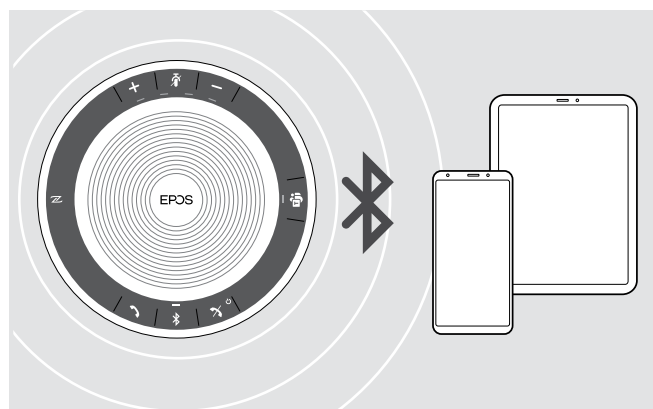
Το ηχείο μπορεί να ρυθμιστεί σε προσωπική λειτουργία ή σε λειτουργία κοινής χρήσης (δείτε τη σελίδα 22).

Η προεπιλεγμένη ρύθμιση είναι η προσωπική λειτουργία. Σε αυτήν τη λειτουργία, η λίστα συνδεδεμένων συσκευών διατηρείται, ώστε να επανασυνδέονται αυτόματα.

Προεπιλεγμένη λειτουργικότητα (προσωπική λειτουργία):

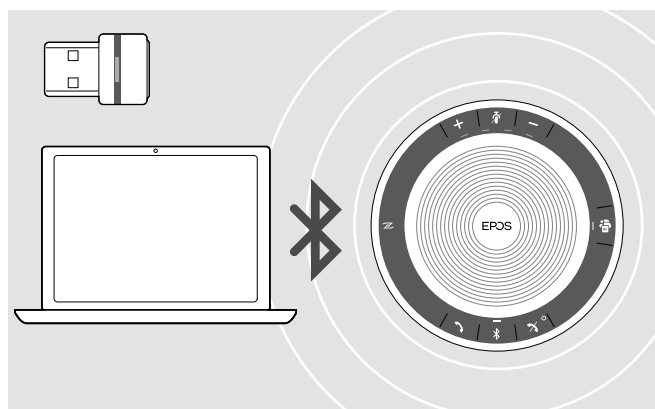


Το ηχείο μπορεί να εξοικονομήσει έως και οχτώ συνδεδεμένες συσκευές Bluetooth. Αν συνδέσετε το ηχείο με μια ένατη συσκευή Bluetooth, το αποθηκευμένο προφίλ σύνδεσης συσκευής που χρησιμοποιήθηκε πιο παλιά θα διαγραφεί. Αν θέλετε να δημιουργήσετε ξανά μια σύνδεση με αυτήν τη συσκευή, πρέπει να συνδέσετε ξανά το ηχείο.



Το ηχείο μπορεί να συνδεθεί ασύρματα με δύο συσκευές ταυτόχρονα.

Μπορείτε να συνδέσετε μια άλλη συσκευή μόνο αν αποσυνδέσετε τις ήδη συνδεδεμένες συσκευές.



Το ηχείο μπορεί να χρησιμοποιηθεί ασύρματα με έναν υπολογιστή.

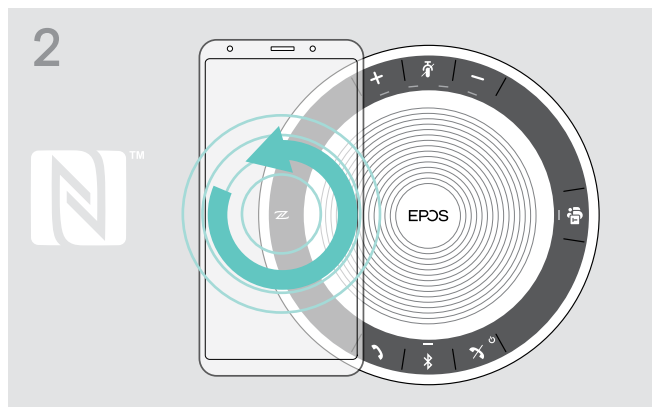
Μπορούν να χρησιμοποιηθούν τα εξής:

- η ενσωματωμένη λειτουργία Bluetooth του υπολογιστή ή
- ο προσαρμογέας (dongle) BTD 800 USB.

B: Ζεύξη του ηχείου με μια φορητή συσκευή μέσω NFC™

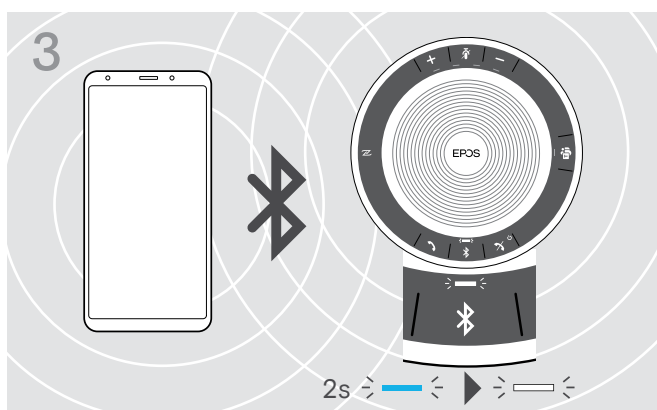


- ▷ Ενεργοποιήστε τα Bluetooth και NFC (Near Field Communication) στη φορητή σας συσκευή (δείτε το εγχειρίδιο οδηγιών της φορητής σας συσκευής).



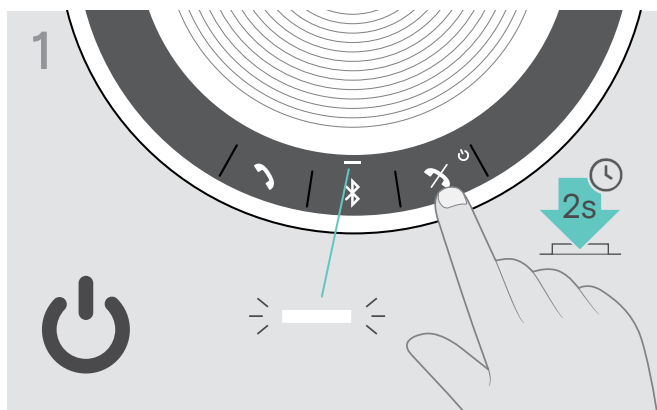
- ▷ Κινήστε τη φορητή συσκευή σε μικρούς κύκλους απευθείας πάνω από την περιοχή NFC του ηχείου. Το ηχείο ενεργοποιείται αυτόματα.

Όταν πραγματοποιηθεί ζεύξη της ανοιχτής ακρόασης με τη φορητή συσκευή, η ενδεικτική λυχνία θα ανάψει σύντομα μπλε και στη συνέχεια, γίνεται λευκή.

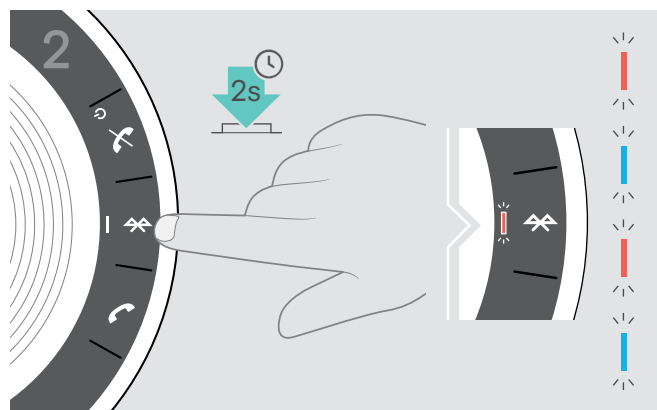


Εφόσον απαιτείται: Επιβεβαιώστε το ηχείο στις φορητές συσκευές σας.

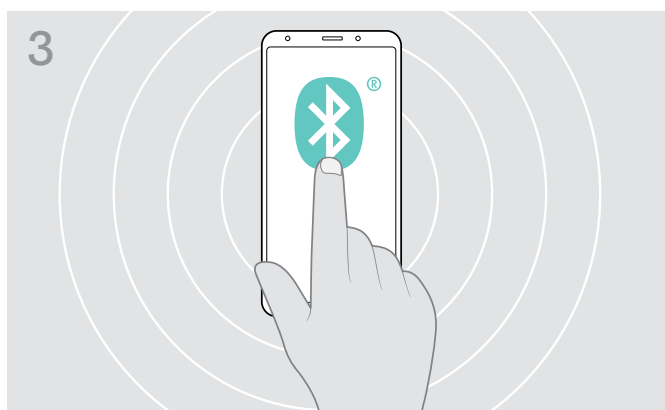
Γ: Ζεύξη του ηχείου με μια φορητή συσκευή μέσω Bluetooth®



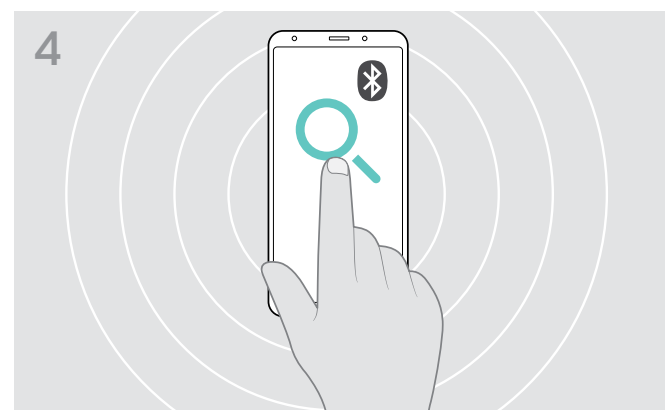
- ▷ Πατήστε παρατεταμένα το κουμπί ενεργοποίησης/ απενεργοποίησης για να ενεργοποιήσετε το ηχείο. Η ενδεικτική λυχνία ανάβει σε λευκό χρώμα.



- ▷ Πατήστε παρατεταμένα το κουμπί Bluetooth, έως ότου η ενδεικτική λυχνία αρχίσει να αναβοσβήνει σε μπλε και κόκκινο χρώμα. Το ηχείο βρίσκεται σε λειτουργία ζεύξης.



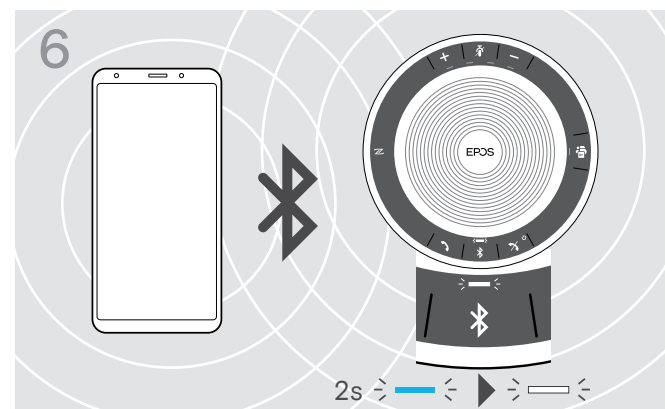
- ▷ Ενεργοποιήστε την αναγνωσιμότητα του Bluetooth στη φορητή σας συσκευή (δείτε το εγχειρίδιο οδηγιών της φορητής σας συσκευής).



- ▷ Αρχίστε μια αναζήτηση για συσκευές Bluetooth. Εμφανίζονται όλες οι διαθέσιμες συσκευές που βρίσκονται κοντά στη φορητή συσκευή.

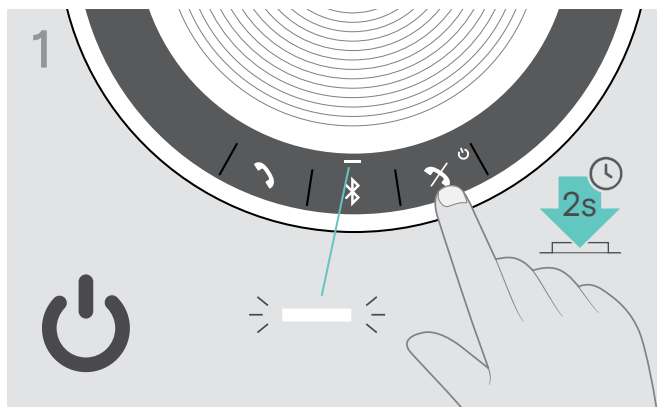


- ▷ Επιλέξτε «SP 30T»* για να δημιουργήσετε μια σύνδεση Bluetooth στο ηχείο.
* Μπορείτε να αλλάξετε το προεπιλεγμένο όνομα «SP 30T» μέσω του [EPOS Connect](#).

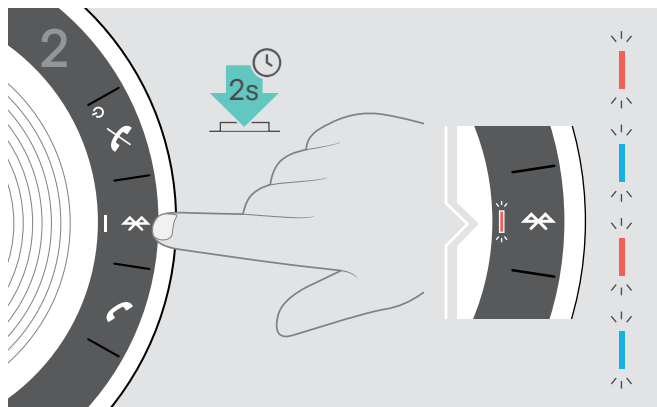


- Όταν πραγματοποιηθεί ζεύξη της ανοιχτής ακρόασης με τη φορητή συσκευή, η ενδεικτική λυχνία θα ανάψει σύντομα μπλε και στη συνέχεια, γίνεται λευκή.

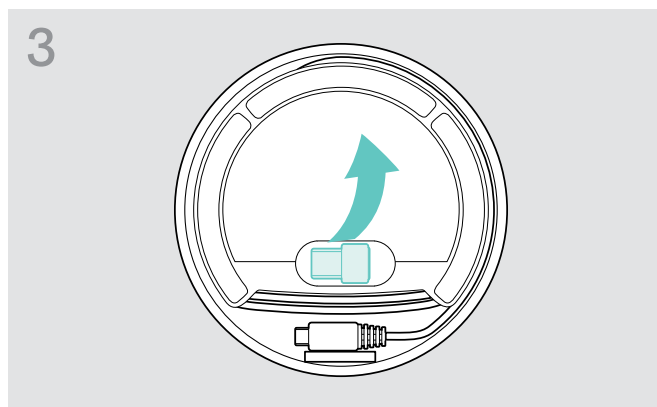
Δ: Σύνδεση του προσαρμογέα (dongle) Bluetooth® σε έναν υπολογιστή και ζεύξη με το ηχείο



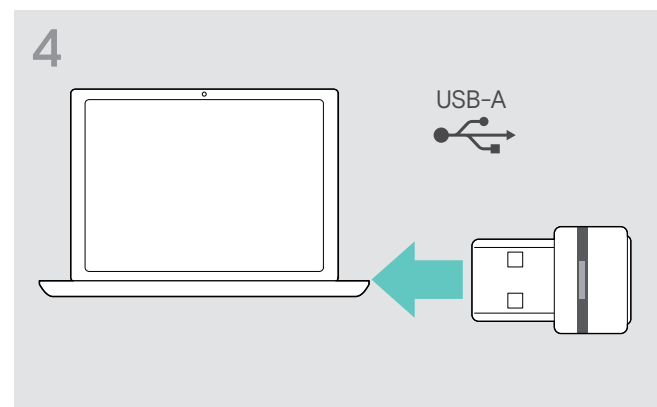
- ▷ Πατήστε παρατεταμένα το κουμπί ενεργοποίησης/ απενεργοποίησης για να ενεργοποιήσετε το ηχείο. Η ενδεικτική λυχνία ανάβει σε λευκό χρώμα.



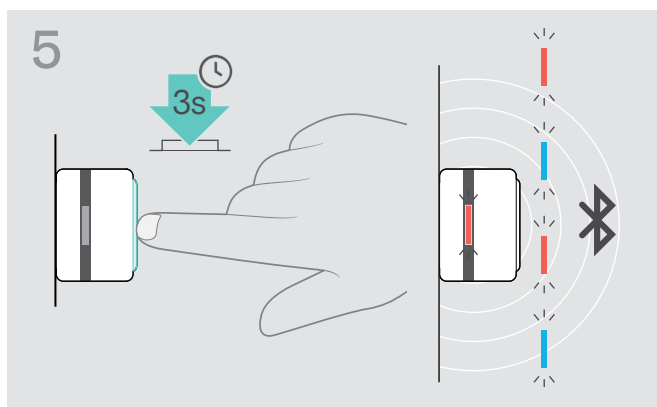
- ▷ Πατήστε παρατεταμένα το κουμπί Bluetooth, έως ότου η ενδεικτική λυχνία αρχίσει να αναβοσβήνει σε μπλε και κόκκινο χρώμα. Το ηχείο βρίσκεται σε λειτουργία ζεύξης.



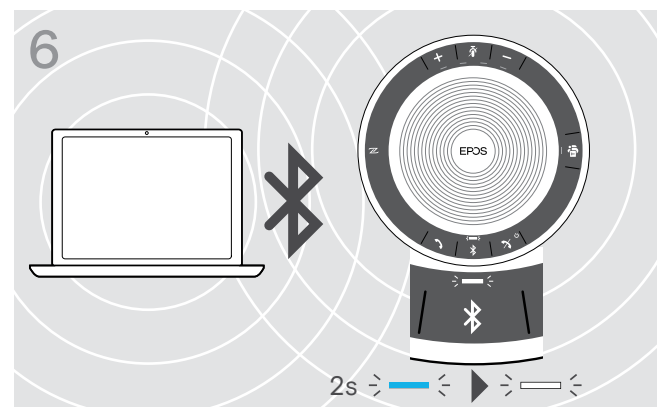
- ▷ Αφαιρέστε τον προσαρμογέα (dongle) από τη θήκη.



- ▷ Τοποθετήστε τον προσαρμογέα (dongle) στη θύρα USB του υπολογιστή σας.



- ▷ Πατήστε παρατεταμένα το κουμπί προσαρμογέα (dongle), έως ότου η ενδεικτική λυχνία αρχίσει να αναβοσβήνει σε μπλε και κόκκινο χρώμα. Ο προσαρμογέας (dongle) βρίσκεται σε λειτουργία ζεύξης.



- Όταν πραγματοποιηθεί ζεύξη της ανοιχτής ακρόασης με το κλειδί προστασίας λογισμικού, η ενδεικτική λυχνία LED αναβοσβήνει μπλε και στη συνέχεια γίνεται λευκή.

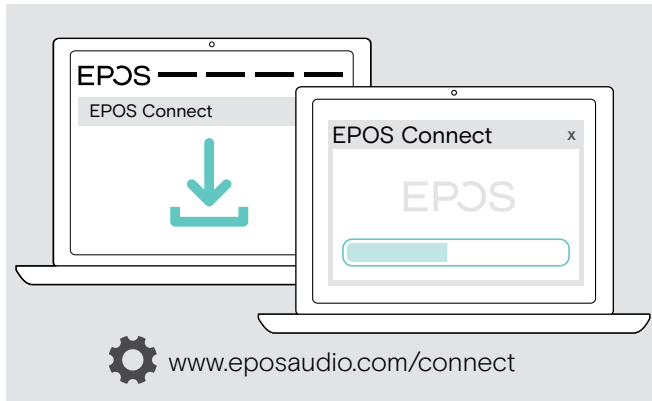
Εγκατάσταση του λογισμικού EPOS

Το δωρεάν λογισμικό EPOS σας επιτρέπει να αξιοποιήσετε περισσότερο τα προϊόντα σας EPOS. Διευκολύνει την εγκατάσταση, τη ρύθμιση και την ενημέρωση του ηχείου σας.

Παραδείγματα υποστηριζόμενων ρυθμίσεων και παραμέτρων στο **EPOS Connect**:

- Ενεργοποίηση/απενεργοποίηση Bluetooth,
- Ονομα συσκευής
- Προσωπική λειτουργία/λειτουργία κοινής χρήσης,
- Διαχείριση λίστας ζεύξης
- Ηχοι και ειδοποιήσεις συμπεριλαμβανομένων φωνητικών εντολών
- Επαναφορά εργοστασιακών ρυθμίσεων

Το **EPOS Connect** παρέχει επιπλέον παραμέτρους και ρυθμίσεις – δείτε τις επιλογές στο λογισμικό.



- ▷ Κατεβάστε το λογισμικό από τη διεύθυνση www.eposaudio.com/connect.
- ▷ Εγκαταστήστε το λογισμικό. Χρειάζεστε δικαιώματα διαχειριστή στον υπολογιστή. Αν χρειάζεται, επικοινωνήστε με το τμήμα του IT σας.

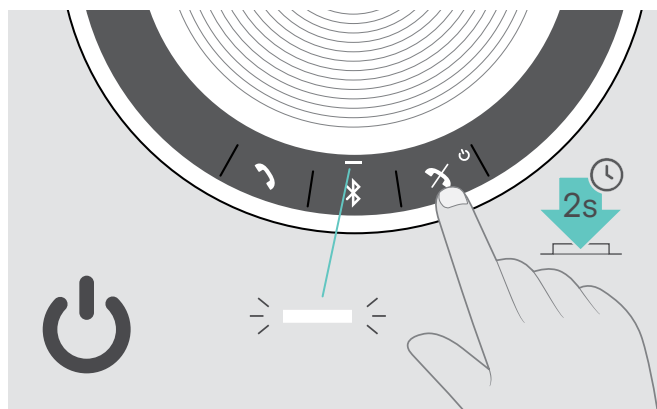
Για να πραγματοποιήσετε κλήσεις μέσω του υπολογιστή:

- ▷ Εγκαταστήστε ένα λογισμικό για κινητά (Λογισμικό VoIP) ή ζητήστε βοήθεια από τον διαχειριστή σας.

Χρήση του ηχείου

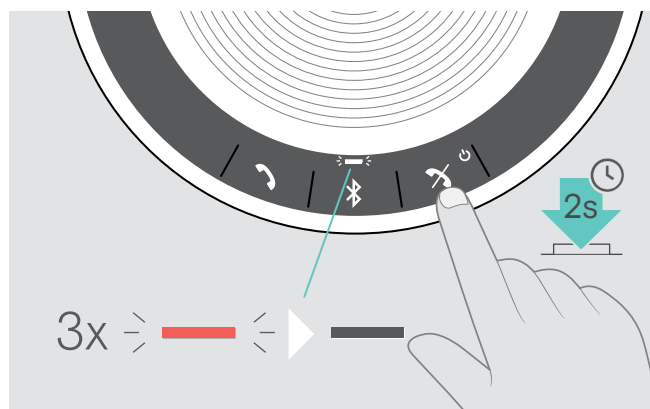
Ενεργοποίηση/απενεργοποίηση του ηχείου

Ενεργοποίηση του ηχείου



- ▶ Πατήστε παρατεταμένα το κουμπί ενεργοποίησης/απενεργοποίησης.
Η ενδεικτική λυχνία ανάβει σε λευκό χρώμα.

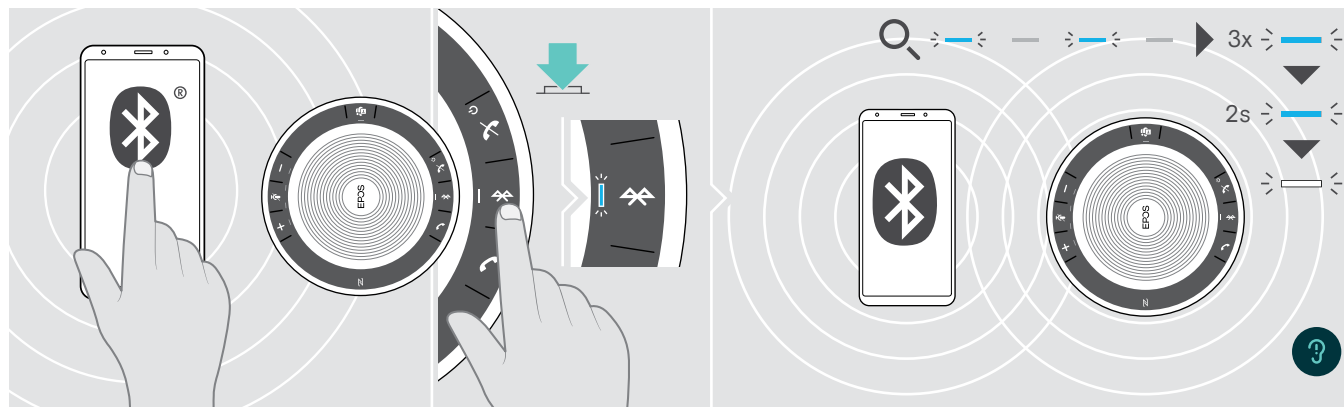
Απενεργοποίηση του ηχείου



- ▶ Πατήστε παρατεταμένα το κουμπί ενεργοποίησης/απενεργοποίησης.
Η ενδεικτική λυχνία αναβοσβήνει με κόκκινο χρώμα 3 φορές και απενεργοποιείται.
Όλες οι ρυθμίσεις έντασης αποθηκεύονται αυτόματα, όταν το ηχείο είναι απενεργοποιημένο.

Σύνδεση συσκευών Bluetooth®

Το ηχείο θα επιχειρήσει από προεπιλογή να συνδεθεί στις συσκευές Bluetooth που συνδέθηκαν τελευταία. Για περισσότερες πληροφορίες σχετικά με την προσωπική λειτουργία/λειτουργία κοινής χρήσης, δείτε τη σελίδα 22.



- ▶ Ενεργοποίηση του Bluetooth στις συνδεδεμένες συσκευές.

Αν η ενδεικτική λυχνία Bluetooth αναβοσβήνει με μπλε χρώμα (αυτόματη αναζήτηση μετά την ενεργοποίηση):

- ▶ Πατήστε το κουμπί Bluetooth για μη αυτόματη σύνδεση.

Η ενδεικτική λυχνία Bluetooth αναβοσβήνει με μπλε χρώμα, ενώ το ηχείο επιχειρεί να συνδεθεί σε συσκευές Bluetooth που συνδέθηκαν παλιότερα.

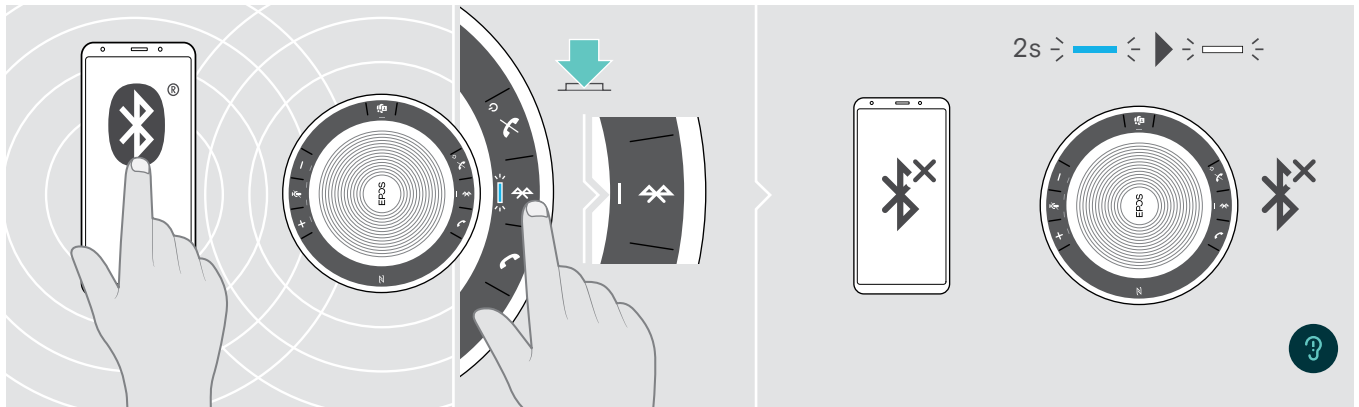
Μόλις ολοκληρωθεί επιτυχώς η σύνδεση, η ενδεικτική λυχνία LED αναβοσβήνει μπλε και, στη συνέχεια, γίνεται λευκή.

Μόνο δύο από τον μέγιστο αριθμό οχτώ συνδεδεμένων συσκευών Bluetooth μπορούν να συνδεθούν ταυτόχρονα με το ηχείο.

i

Το χρονικό όριο αναζήτησης για συνδεδεμένες συσκευές θα λήξει, αν δεν βρεθούν συσκευές. Μετά από αυτό, οι συνδέσεις πρέπει να πραγματοποιούνται μη αυτόματα στη συνδεδεμένη συσκευή Bluetooth ή πατώντας το κουμπί Bluetooth στο ηχείο

Αποσύνδεση συσκευών Bluetooth®

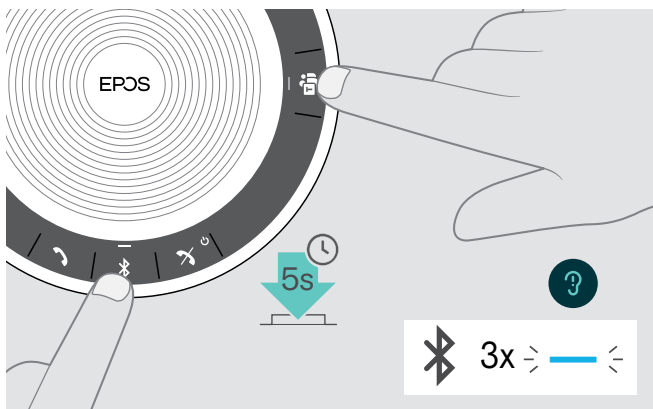


- ▷ Πατήστε το κουμπί Bluetooth.
- Η ενδεικτική λυχνία LED αναβοσβήνει μπλε και, στη συνέχεια, γίνεται λευκή.
- Η Απενεργοποιήστε το Bluetooth στη συνδεδεμένη συσκευή.

Για επανασύνδεση των συνδεδεμένων συσκευών Bluetooth:

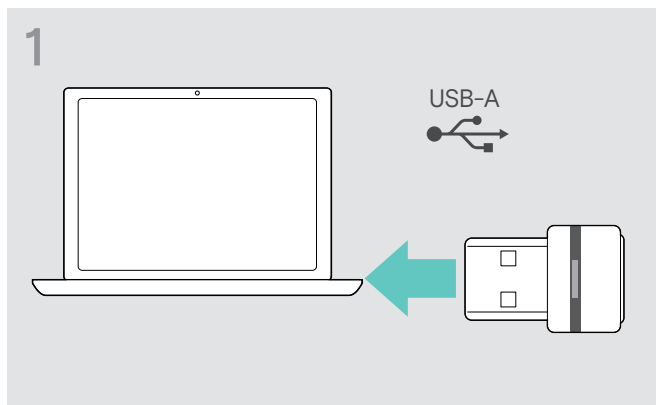
- ▷ Πατήστε ξανά το κουμπί.

Απαλοιφή της λίστας ζεύξης του ηχείου

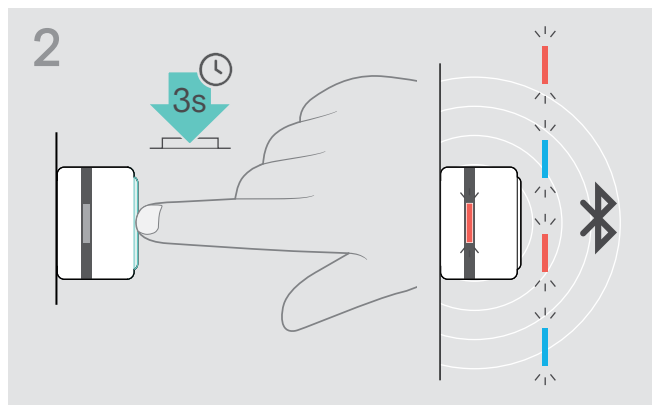


- ▷ Πατήστε παρατεταμένα τα κουμπιά Bluetooth και Microsoft Teams, έως ότου ακούσετε μια φωνητική εντολή.
- Η ενδεικτική λυχνία αναβοσβήνει με μπλε χρώμα τρεις φορές για να δείξει ότι έγινε απαλοιφή της λίστας ζεύξης.

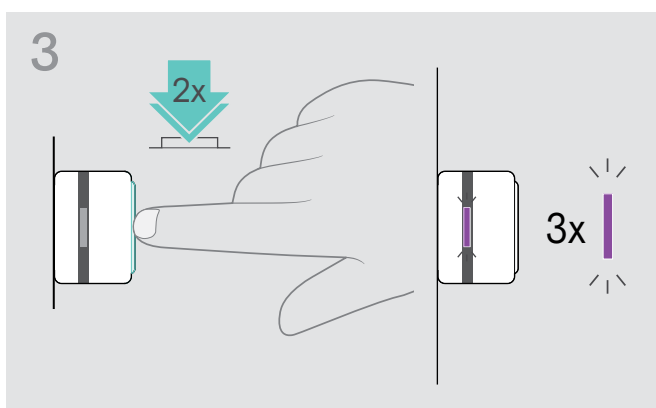
Απαλοιφή της λίστας ζεύξης του προσαρμογέα (dongle)



- ▷ Τοποθετήστε τον προσαρμογέα (dongle) στη θύρα USB του υπολογιστή σας.



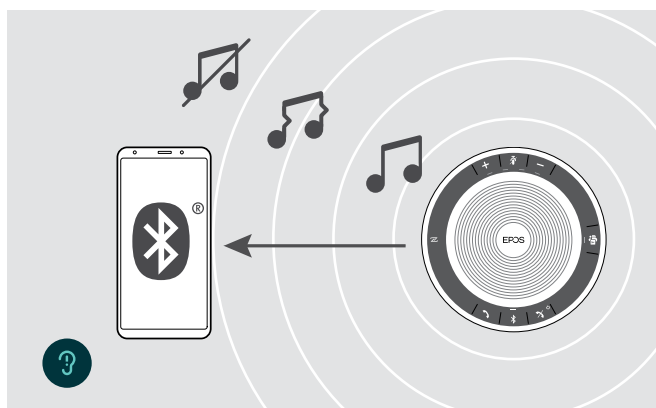
- ▷ Πατήστε παρατεταμένα το κουμπί, έως ότου η ενδεικτική λυχνία αρχίσει να αναβοσβήνει σε μπλε και κόκκινο χρώμα.



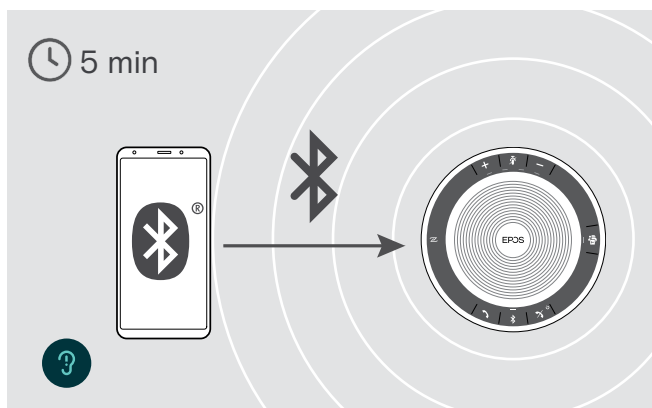
- ▷ Πατήστε δύο φορές το κουμπί. Η ενδεικτική λυχνία αναβοσβήνει με μοβ χρώμα τρεις φορές για να δείξει ότι έγινε απαλοιφή της λίστας ζεύξης. Ο προσαρμογέας (dongle) μπαίνει σε λειτουργία ζεύξης.

Εύρος μετάδοσης Bluetooth®

Η αναπαραγωγή κλήσεων και ήχου είναι δυνατή μόνο εντός του εύρους μετάδοσης Bluetooth των συσκευών. Το εύρος μετάδοσης εξαρτάται σε μεγάλο βαθμό από περιβαλλοντικές συνθήκες, όπως το πάχος των τοίχων, η σύνθεση των τοίχων κ.λπ. Χωρίς ορατά εμπόδια, το ο εύρος μετάδοσης των περισσότερων κινητών τηλεφώνων και συσκευών Bluetooth είναι έως 25 μέτρα.



Αν απομακρυνθείτε από το εύρος μετάδοσης Bluetooth, πρώτα θα μειωθεί η ποιότητα ήχου και, στη συνέχεια, οι συνδεδεμένες συσκευές θα αποσυνδεθούν.



Αν επανέλθετε στο εύρος μετάδοσης Bluetooth σε σύντομο χρονικό διάστημα το ηχείο θα επιχειρήσει να επαναφέρει τις συνδέσεις στην προσωπική λειτουργία μόνο.

Αν παραμείνετε μεγαλύτερο χρονικό διάστημα εκτός του εύρους μετάδοσης Bluetooth:

- ▷ Πατήστε το κουμπί Bluetooth για μη αυτόματη σύνδεση.

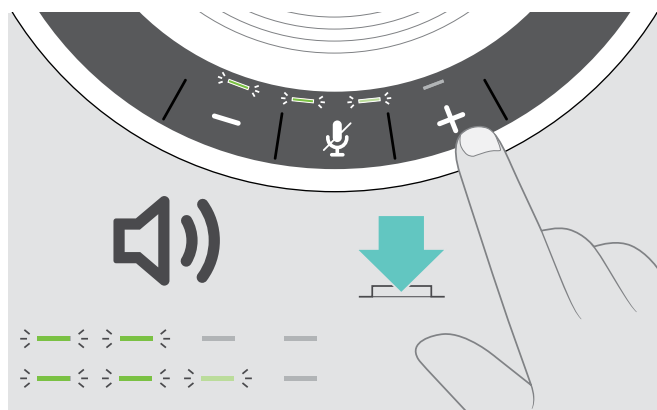
Προσαρμογή της έντασης



Μπορείτε να προσαρμόσετε τρεις ανεξάρτητες ρυθμίσεις έντασης για το ηχείο:

1. Ένταση κλήσης: κατά τη διάρκεια μιας ενεργής κλήσης
2. Ένταση ήχου κατά τη διάρκεια ροής ήχου
3. Ένταση για ήχο κλήσης, ήχους και φωνητικές εντολές: σε λειτουργία αδράνειας – δεν υπάρχει ενεργή κλήση ή ροή ήχου

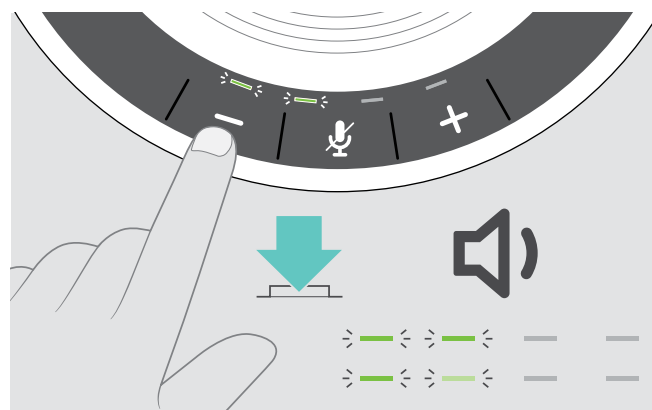
Αύξηση της έντασης



▶ Πατήστε το κουμπί +

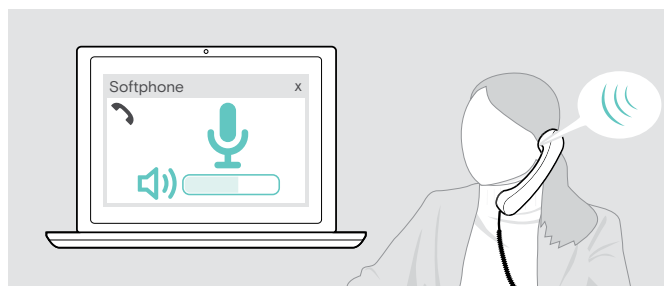
Οι ενδεικτικές λυχνίες και η ένταση θα αυξηθούν ή θα μειωθούν κατά μισή βαθμίδα με κάθε πάτημα του κουμπιού.

Μείωση της έντασης



▶ Πατήστε το κουμπί -

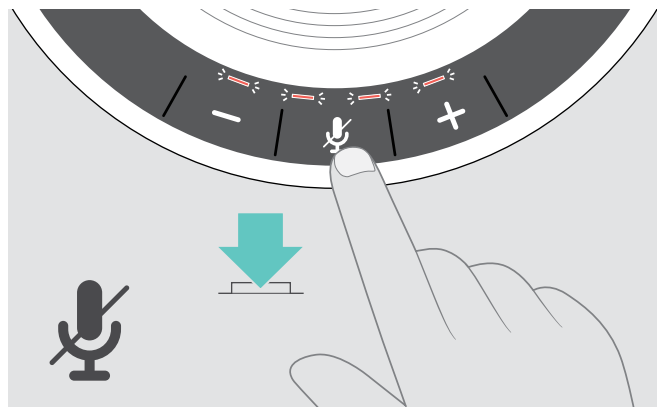
Ρύθμιση της έντασης μικροφώνου του ηχείου για τα softphones



- ▶ Κάντε μια κλήση μέσω της συνδεδεμένης συσκευής σας σε κάποιον που θα σας βοηθήσει να βρείτε τη σωστή ρύθμιση έντασης ήχου για το μικρόφωνό σας.
- ▶ Αλλάξτε την ένταση μικροφώνου στην εφαρμογή του softphone σας ή/και στην εφαρμογή ήχου του υπολογιστή σας.

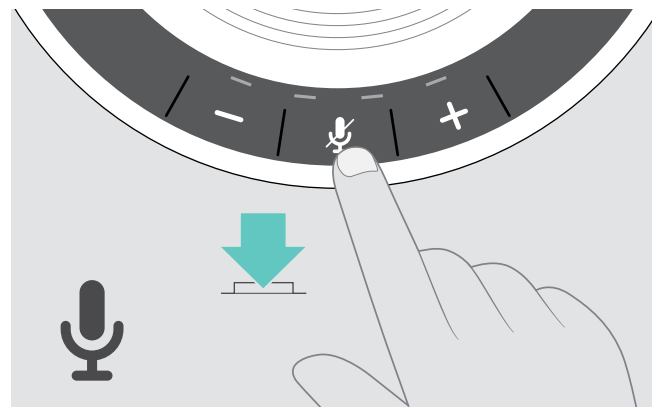
Σίγαση του μικροφώνου

Σίγαση του μικροφώνου



▶ Πατήστε το κουμπί σίγασης του μικροφώνου.
Οι ενδεικτικές λυχνίες ανάβουν με κόκκινο χρώμα.

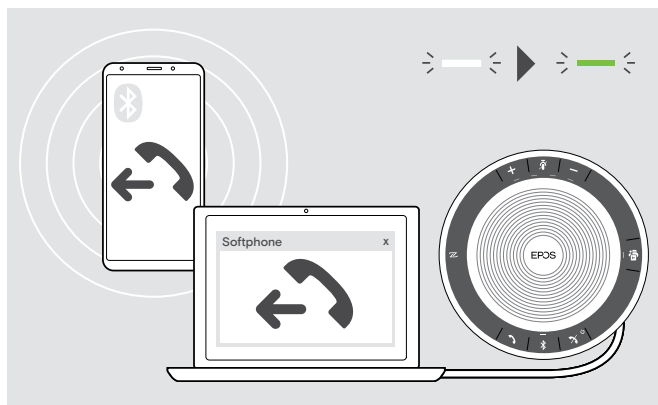
Κατάργηση σίγασης του μικροφώνου



▶ Πατήστε ξανά το κουμπί.
Οι ενδεικτικές λυχνίες απενεργοποιούνται.

Πραγματοποίηση κλήσεων μέσω του ηχείου

Πραγματοποίηση κλήσης



- ▶ Ξεκινήστε την κλήση στην συνδεδεμένη σας συσκευή. Η ενδεικτική λυχνία ανάβει σε πράσινο χρώμα.

Αν η κλήση σας δεν μεταφερθεί αυτόματα στο ηχείο:

- ▶ Πατήστε το κουμπί περιορισμένης λειτουργίας του ηχείου ή χρησιμοποιήστε τη λειτουργία μεταφοράς κλήσεων στη φορητή συσκευή.

Αποδοχή/απόρριψη/τερματισμός μιας κλήσης



Όταν λαμβάνετε μια κλήση:

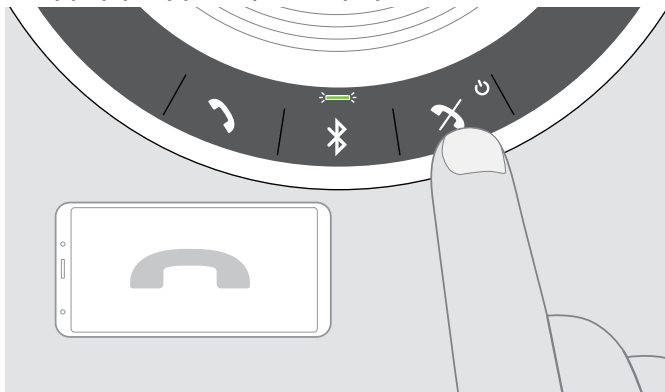
Ακούτε έναν ήχο κλήσης και η ενδεικτική λυχνία αναβοσβήνει με πράσινο χρώμα.

Αποδοχή κλήσης/κλήση σε αναμονή



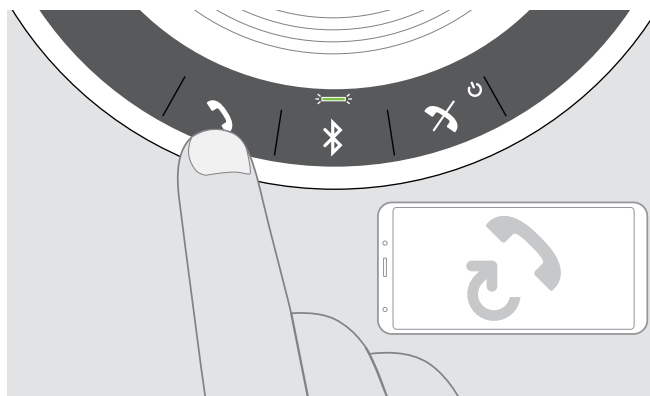
		Αποδέχεται μια κλήση
Ενδεικτική λυχνία		
		Τοποθετεί μια ενεργή κλήση σε αναμονή (παύση)
Ενδεικτική λυχνία		







Απόρριψη/τερματισμός κλήσης



		Απορρίπτει μια κλήση
Ενδεικτική λυχνία		
		Τερματίζει μια κλήση
Ενδεικτική λυχνία		

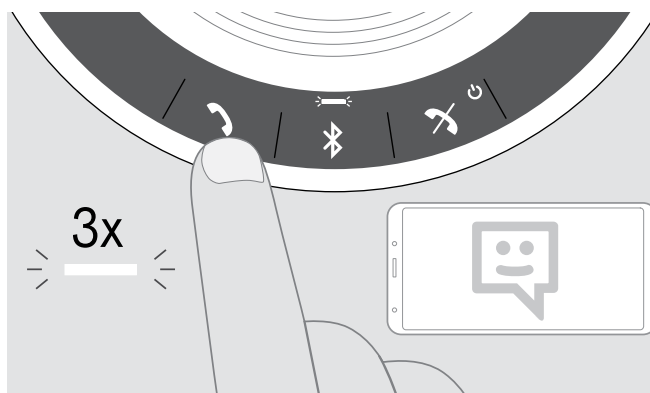
Επανάκληση



	 Επανακαλεί τον τελευταίο αριθμό
Ενδεικτική λυχνία	
	 Ακυρώνει την επανάκληση
Ενδεικτική λυχνία	

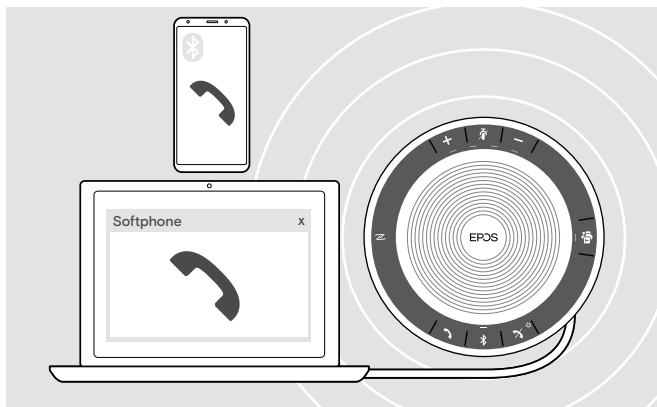
Χρήση του φωνητικού βοηθού/της φωνητικής κλήσης

Ο φωνητικός βοηθός και η φωνητική κλήση θα υποστηρίζονται μόνο για συσκευές που συνδέονται μέσω Bluetooth. Οι διαθέσιμες λειτουργίες εξαρτώνται από τη συνδεδεμένη συσκευή. Για το Microsoft Cortana: βλέπε σελίδα 21.



	 Ενεργοποιεί τον φωνητικό βοηθό/τη φωνητική κλήση
	 Ακυρώνει τον φωνητικό βοηθό/τη φωνητική κλήση
	Η τελευταία συσκευή Bluetooth που συνδέθηκε θα χρησιμοποιηθεί για τον φωνητικό βοηθό ή για την φωνητική κλήση.

Διαχείριση πολλαπλών κλήσεων



Μπορείτε να χρησιμοποιήσετε το ηχείο με έως και τρεις συνδεδεμένες συσκευές, μία συνδεδεμένη μέσω USB και δύο μέσω Bluetooth.

Μπορεί να γίνει διαχείριση δύο κλήσεων ταυτόχρονα.

Αν λάβετε μια κλήση κατά τη διάρκεια μιας ενεργής κλήσης, θα ακουστεί ένας χαρακτηριστικός ήχος.

Αποδοχή δεύτερης κλήσης

Ενεργή κλήση 2η εισερχόμενη κλήση

Αποδέχεται την εισερχόμενη κλήση και θέτει την ενεργή κλήση σε αναμονή

Ενδεικτική λυχνία

Απόρριψη δεύτερης κλήσης

Ενεργή κλήση 2η εισερχόμενη κλήση

Απορρίπτει την εισερχόμενη κλήση και συνεχίζει με την ενεργή κλήση

Ενδεικτική λυχνία

Εναλλαγή μεταξύ κλήσεων

Ενεργή κλήση 2η κλήση σε αναμονή

Πραγματοποιεί εναλλαγή μεταξύ ενεργής κλήσης και κλήσης σε αναμονή

Ενδεικτική λυχνία

Τερματισμός κλήσεων

Ενεργή κλήση 2η κλήση σε αναμονή

Τερματίζει την ενεργή κλήση και κάνει την κλήση που βρίσκεται σε αναμονή ενεργή

Ενδεικτική λυχνία

Συγχώνευση κλήσεων – Διάσκεψη

Μπορούν να συγχωνευθούν δύο κλήσεις σε μια διάσκεψη – μία μέσω USB, η άλλη μέσω Bluetooth.

Συγχώνευση/κατάργηση συγχώνευσης κλήσεων

Ενεργή κλήση	2η κλήση σε αναμονή	
		<p> Συγχωνεύει την ενεργή κλήση και την κλήση που βρίσκεται σε αναμονή</p> <p>Ενδεικτική λυχνία </p>
		<p> Ακυρώνει τη συγχώνευση των κλήσεων, θέτει ξανά σε αναμονή την κλήση που είχε τεθεί προηγουμένως σε αναμονή</p> <p>Ενδεικτική λυχνία </p>

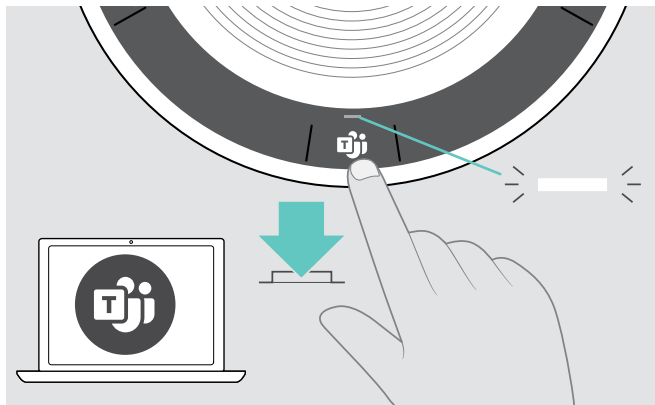
Τερματισμός συγχωνευμένων κλήσεων

Κλήση 1	Συγχωνευμένη κλήση 2	
		<p> Τερματίζει όλες τις κλήσεις</p> <p>Ενδεικτική λυχνία </p>

Χρήση της Ανοικτής ακρόασης με Microsoft® Teams και Cortana

Μόλις η σύνδεση πραγματοποιηθεί με επιτυχία στη συσκευή USB ή Bluetooth, η ανοικτή ακρόαση επιχειρεί να συνδεθεί με το Microsoft Teams. Η λυχνία LED αναβοσβήνει λευκό έως ότου συνδεθεί η ανοικτή ακρόαση και το Microsoft Teams. Στη συνέχεια, η ανοικτή ακρόαση εμφανίζει τις ειδοποιήσεις του Microsoft Teams και η Cortana είναι έτοιμη για χρήση.

Επίκληση Microsoft® Teams και έλεγχος ειδοποιήσεων



Εάν η ενδεικτική λυχνία LED δεν ανάβει λευκό:

- ▶ Πατήστε το κουμπί Microsoft Teams.
Η ενδεικτική λυχνία LED αναβοσβήνει λευκό προσπαθώντας να δημιουργήσει μια σύνδεση με Microsoft Teams.

⤵ — ⤵ —

Το Microsoft Teams ανοίγει.
Η ενδεικτική λυχνία LED ανάβει σε λευκό χρώμα.

⤵

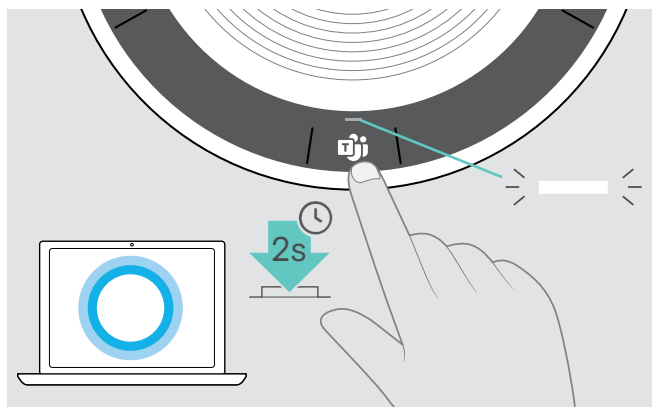
Η ενδεικτική λυχνία LED αναβοσβήνει λευκό για να δείξει

⤵ — ⤵ — :

- ένα νέο φωνητικό μήνυμα
- συνάντηση σε εξέλιξη
- μια αναπάντητη κλήση

Ενεργοποίηση και χρήση της Microsoft® Cortana

Μπορείτε να ενεργοποιήσετε και να χρησιμοποιήσετε την Cortana - Προσωπικό ψηφιακό βοηθό της Microsoft χρησιμοποιώντας τεχνολογία φωνητικών εντολών - με την ανοικτή ακρόαση.



- ▶ Πατήστε το κουμπί Microsoft Teams.
Η ενδεικτική λυχνία LED αναβοσβήνει γρήγορα λευκό κατά την ενεργοποίηση της Cortana.

⤵ — ⤵ — ⤵ —

Η ενδεικτική λυχνία LED ανάβει σε λευκό χρώμα.

⤵

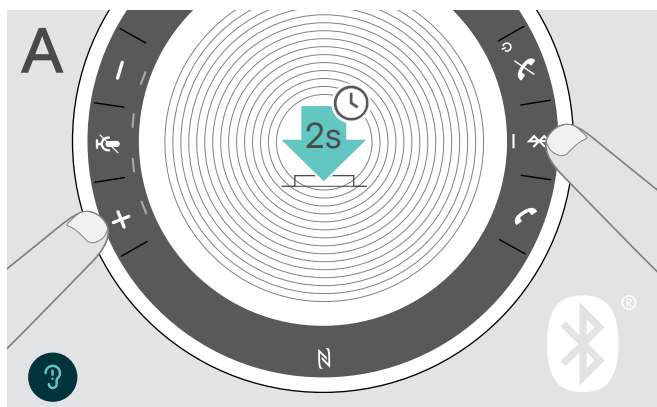
Επιπλέον λειτουργίες

Εναλλαγή μεταξύ προσωπικής λειτουργίας και λειτουργίας κοινής χρήσης Bluetooth®

Αν το ηχείο χρησιμοποιείται ως **προσωπική συσκευή** θα επιχειρήσει αυτόματα να συνδεθεί στις τελευταίες οχτώ συνδεδεμένες συσκευές. Σε αυτήν τη ρύθμιση, πρέπει να χρησιμοποιηθεί η **Προσωπική λειτουργία** (προεπιλογή).

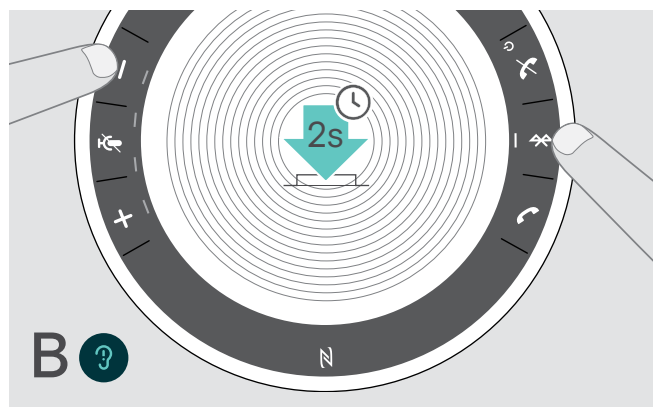
Αν το ηχείο χρησιμοποιείται ως **κοινόχρηστη συσκευή** ενδέχεται να μην είναι επιθυμητή η σύνδεση με συσκευές που συνδέθηκαν στο παρελθόν. Σε αυτήν τη ρύθμιση, πρέπει να χρησιμοποιηθεί η **Λειτουργία κοινής χρήσης**. Σε αυτή τη λειτουργία η ζεύξη πρέπει να εκτελείται κάθε φορά, όταν πραγματοποιείται σύνδεση μιας συσκευής μέσω Bluetooth.

Ενεργοποίηση της Προσωπικής λειτουργίας



- ▶ Πατήστε το κουμπί Bluetooth και +. Ακούγεται φωνητική εντολή.

Ενεργοποίηση της Λειτουργίας κοινής χρήσης



- ▶ Πατήστε το κουμπί Bluetooth και -. Ακούγεται φωνητική εντολή.

Μετά από την αλλαγή λειτουργίας, γίνεται απαλοιφή της λίστας ζεύξης και πρέπει να συνδέσετε ξανά τις συσκευές (δείτε τη σελίδα 7).

Αφύπνιση από τη λειτουργία αναμονής

Το ηχείο εισέρχεται σε λειτουργία αναμονής αυτόματα μετά από κάποια ώρα για εξοικονόμηση ενέργειας – ανάλογα με την κατάσταση σύνδεσης, την δραστηριότητα κ.λπ.



Σε λειτουργία αναμονής, η ενδεικτική λυχνία δραστηριότητας είναι σβηστή και όλες οι ενδεικτικές λυχνίες είναι απενεργοποιημένες.



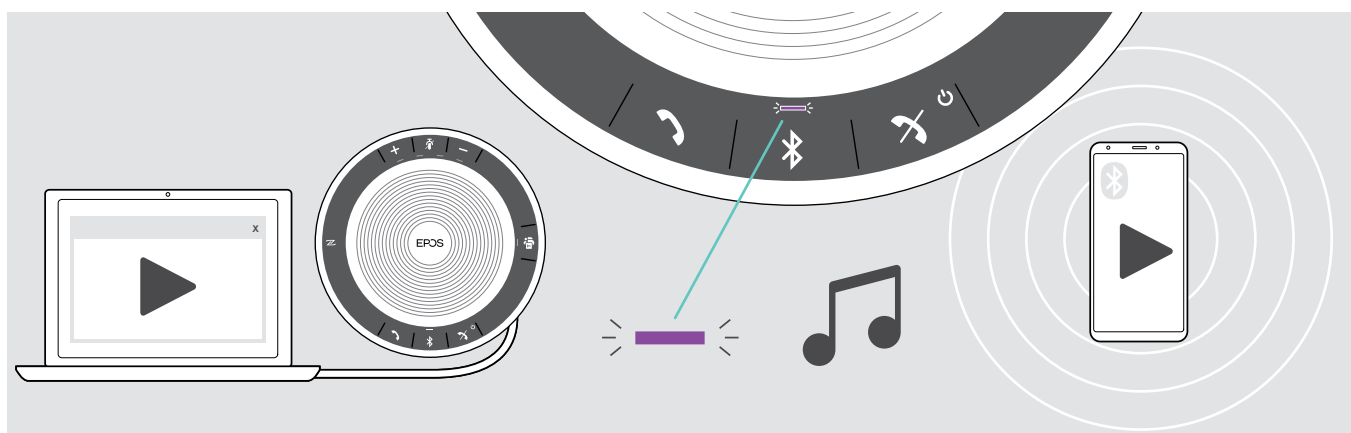
- ▶ Πατήστε οποιοδήποτε κουμπί ή συνδέστε USB για να τερματιστεί η λειτουργία αναμονής.



Μετά από λίγη ώρα σε λειτουργία αναμονής, το ηχείο απενεργοποιείται, αν δεν υπάρχουν ενεργές συνδέσεις και αν δεν είναι συνδεδεμένο με μια πηγή ενέργειας.

Ακρόαση μουσικής χρησιμοποιώντας το ηχείο – Αναπαραγωγή ήχου

Μπορείτε να ακούσετε την αναπαραγωγή ήχου μέσω USB ή συνδεδεμένης συσκευής Bluetooth.



i

Αν λάβετε και αποδεχτείτε μια κλήση, η αναπαραγωγή ήχου τίθεται σε παύση και επανεκκινείται μετά την κλήση, αν υποστηρίζεται από τη συνδεδεμένη συσκευή.

Ανάκτηση κατάστασης μπαταρίας



▶ Πατήστε το κουμπί κατάστασης μπαταρίας. Οι ενδεικτικές λυχνίες ανάβουν αμέσως.

Ενδεικτική λυχνία

Κατάσταση μπαταρίας

	100%
	μεταξύ 75% και 100%
	75%
	μεταξύ 50% και 75%
	50%
	μεταξύ 25% και 50%
	25%
	μεταξύ 10% και 25%
	κρίσιμα χαμηλό επίπεδο μπαταρίας: Η ενδεικτική λυχνία αναβοσβήνει με κόκκινο χρώμα



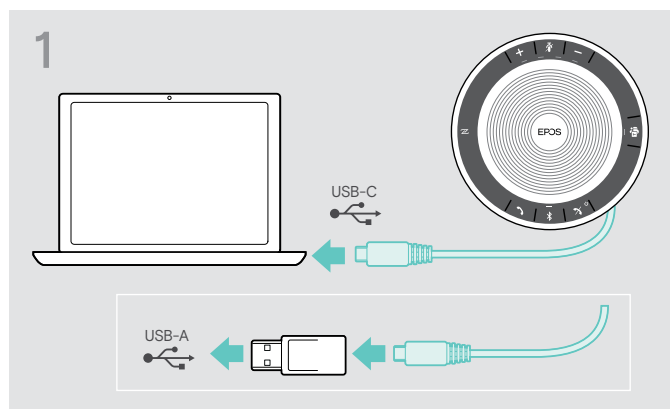
▶ Επαναφόρτιση ηχείου (δείτε τη σελίδα 24).

Φόρτιση του ηχείου

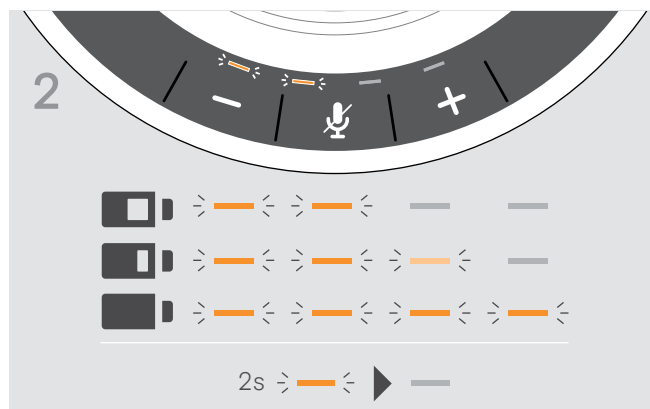
Όταν το επίπεδο φόρτισης της μπαταρίας πέφτει κάτω από το 10%, η ενδεικτική λυχνία αναβοσβήνει με κόκκινο χρώμα. Όταν η μπαταρία είναι κενή, το ηχείο απενεργοποιείται αυτόματα.

Αν δεν χρησιμοποιείτε το ηχείο για εκτεταμένες χρονικές περιόδους, συνιστάται να το φορτίζετε κάθε 3 μήνες.

Μπορείτε να φορτίζετε το ηχείο ανεξάρτητα από την κατάσταση (ενεργοποιημένο ή απενεργοποιημένο).

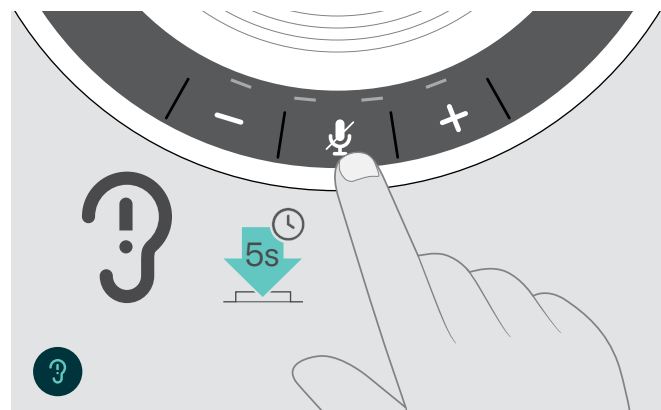


- ▶ Συνδέστε το USB σε μια υποδοχή USB-C ή USB-A του υπολογιστή σας ή σε μια πηγή ισχύος USB. Το ηχείο ενεργοποιείται.



- ▶ Η μπαταρία φορτίζεται. Οι ενδεικτικές λυχνίες ανάβουν σύντομα και δείχνουν το επίπεδο φόρτισης της μπαταρίας.

Ενεργοποίηση/απενεργοποίηση των φωνητικών εντολών



Σε λειτουργία αδράνειας (δεν υπάρχει ενεργή κλήση ή αναπαραγωγή μουσικής):

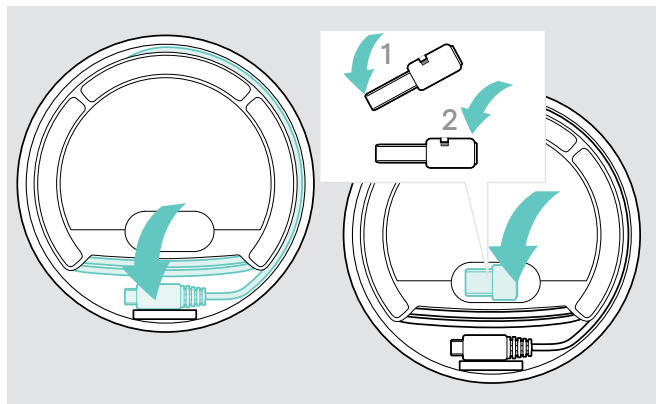
- ▶ Πατήστε παρατεταμένα το κουμπί σίγασης, έως ότου να ακουστεί μια φωνητική εντολή ενεργοποίησης ή απενεργοποίησης από το ηχείο.

Αν οι φωνητικές εντολές απενεργοποιούνται, θα ακούτε ήχους.

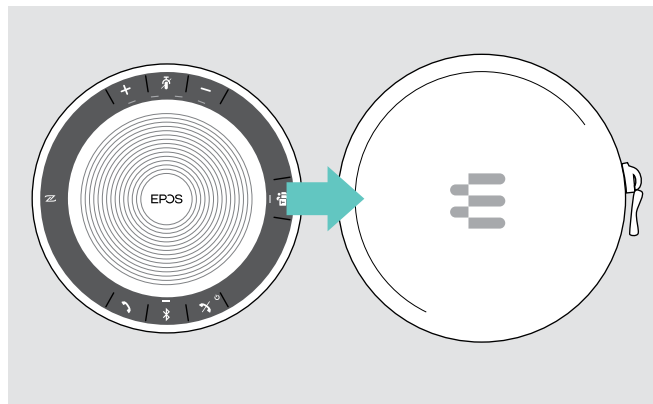
Διατήρηση και ενημέρωση των προϊόντων

Αποθήκευση και μεταφορά του ηχείου

Αποθηκεύστε το ηχείο σε ένα καθαρό και στεγνό περιβάλλον. Όταν δεν χρησιμοποιείται, αποθηκεύστε το προϊόν σε μια θήκη μεταφοράς. Αυτό θα βοηθήσει στην αποφυγή γδαρσιμάτων και στη διατήρηση του προϊόντος σε καλή κατάσταση.



- ▷ Τυλίξτε το καλώδιο USB.
- ▷ Τοποθετήστε τον προσαρμογέα (dongle) στην υποδοχή αποθήκευσης.



- ▷ Τοποθετήστε το ηχείο στη θήκη μεταφοράς.

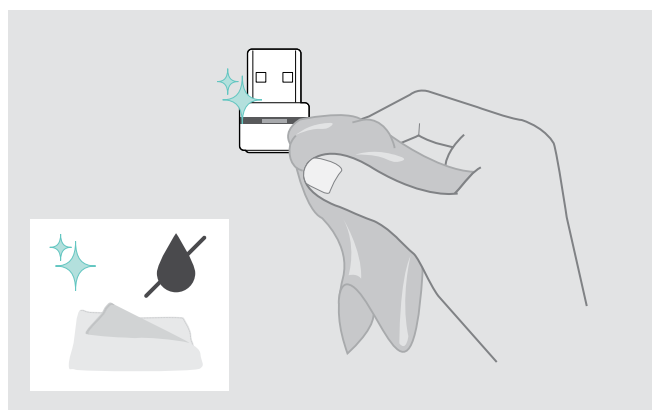
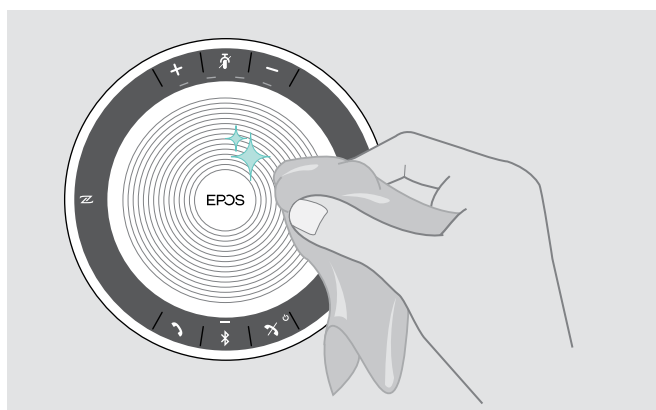
Καθαρισμός των προϊόντων

ΠΡΟΣΟΧΗ

Τα υγρά μπορούν να καταστρέψουν τα ηλεκτρονικά μέρη του προϊόντος!

Τα υγρά που εισέρχονται στο περίβλημα της συσκευής μπορούν να προκαλέσουν κλειστό κύκλωμα και να καταστρέψουν τα ηλεκτρονικά μέρη.

- ▷ Διατηρήστε όλα τα υγρά μακριά από το προϊόν.
 - ▷ Μην χρησιμοποιείτε καθαριστικά προϊόντα ή διαλύματα.
-
- ▷ Να χρησιμοποιείτε μόνο στεγνά πανάκια για τον καθαρισμό του προϊόντος.



Αντικατάσταση/αφαίρεση της επαναφορτιζόμενης μπαταρίας του ηχείου

ΠΡΟΣΟΧΗ

Κίνδυνος βλάβης του προϊόντος!

Κατά την περίοδο εγγύησης, η επαναφορτιζόμενη μπαταρία πρέπει να αντικαθίσταται από ένα εξουσιοδοτημένο κέντρο εξυπηρέτησης της EPOS, διαφορετικά, η εγγύηση θα ακυρωθεί.

- ▷ Επικοινωνήστε με το κέντρο εξυπηρέτησης της EPOS, αν η επαναφορτιζόμενη μπαταρία σας χρειάζεται αντικατάσταση. Για να βρείτε έναν συνεργάτη της EPOS στη χώρα σας, επισκεφθείτε τη διεύθυνση www.eposaudio.com.

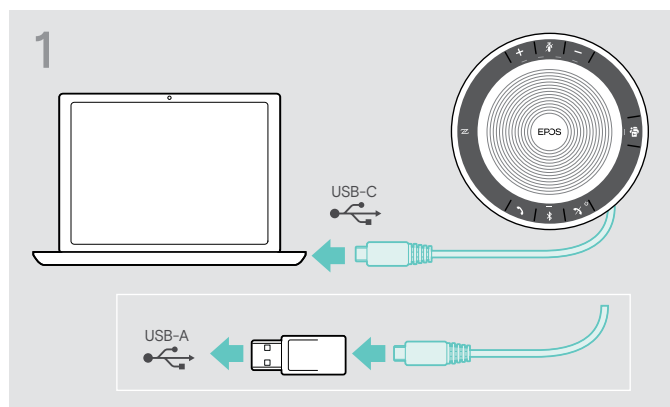
Εκτός της περιόδου εγγύησης, η επαναφορτιζόμενη μπαταρία μπορεί να αντικατασταθεί ή να αφαιρεθεί από οποιοδήποτε ειδικευμένο κέντρο εξυπηρέτησης ή από ειδικευμένο τεχνικό IT ή του τμήματος εξυπηρέτησης. Οδηγίες σχετικά με την αντικατάσταση ή την αφαίρεση της μπαταρίας για ειδικευμένους τεχνικούς υπάρχουν διαθέσιμες από το συνεργαζόμενο κέντρο εξυπηρέτησης της EPOS.

Ενημέρωση του υλικολογισμικού των προϊόντων

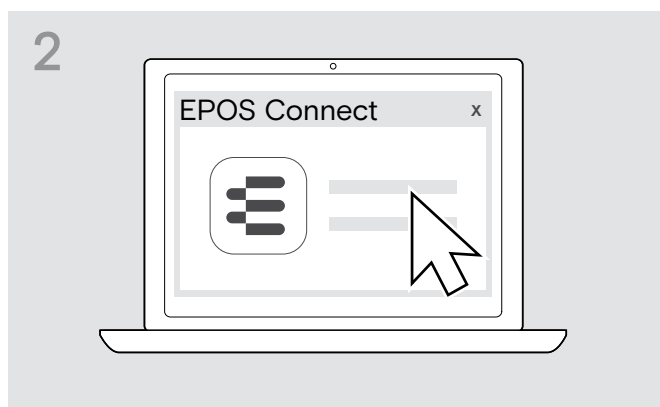
Μπορείτε να ενημερώσετε το υλικολογισμικό του ηχείου και του προσαρμογέα (dongle) σας χρησιμοποιώντας το δωρεάν λογισμικό **EPOS Connect** e.

- ▷ Κατεβάστε το λογισμικό από τη διεύθυνση www.eposaudio.com/connect.
- ▷ Εγκαταστήστε το λογισμικό.
Για να εγκαταστήσετε το λογισμικό, χρειάζεστε δικαιώματα διαχειριστή στον υπολογιστή σας. Εφόσον χρειάζεται, επικοινωνήστε με το τμήμα του IT σας.

Ενημέρωση του υλικολογισμικού του ηχείου

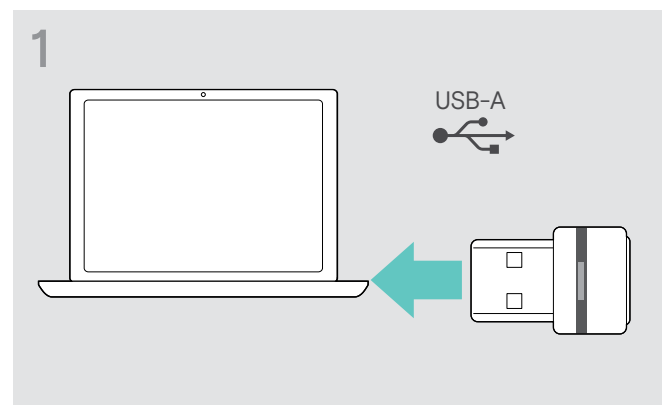


- ▷ Τοποθετήστε τη σύνδεση USB απευθείας σε μια θύρα USB-C ή σε μια θύρα USB-A χρησιμοποιώντας τον προσαρμογέα που συμπεριλαμβάνεται. Το ηχείο ενεργοποιείται αυτόματα.

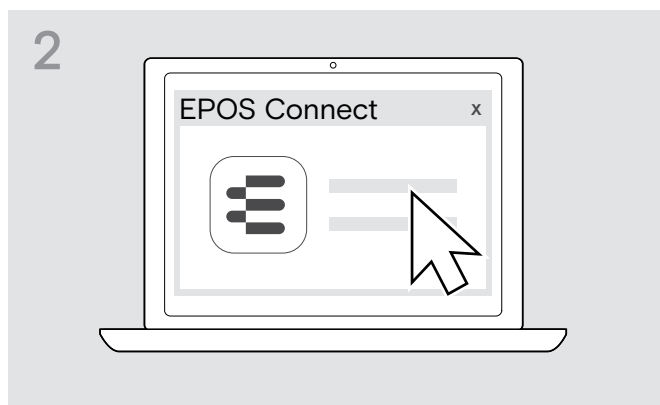


- ▷ Εκκινήστε το **EPOS Connect**. Το **EPOS Connect** ελέγχει αν το εγκατεστημένο υλικολογισμικό είναι η τελευταία έκδοση που είναι διαθέσιμη στον διακομιστή της EPOS. Εφόσον απαιτείται, πραγματοποιήστε αναβάθμιση στην τελευταία έκδοση.

Ενημέρωση του υλικολογισμικού του προσαρμογέα (dongle) Bluetooth BTD 800 USB



- ▷ Τοποθετήστε τον προσαρμογέα (dongle) USB Bluetooth στη θύρα USB του υπολογιστή σας.



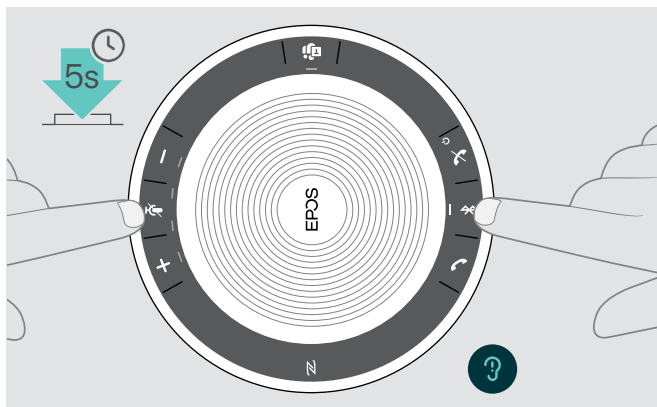
- ▷ Εκκινήστε το **EPOS Connect**. Το **EPOS Connect** ελέγχει αν το εγκατεστημένο υλικολογισμικό είναι η τελευταία έκδοση που είναι διαθέσιμη στον διακομιστή της EPOS. Εφόσον απαιτείται, πραγματοποιήστε αναβάθμιση στην τελευταία έκδοση.

Εάν παρουσιαστεί κάποιο πρόβλημα...

Πρόβλημα	Πιθανός λόγος	Λύση	Σελίδα
Το ηχείο δεν μπορεί να ενεργοποιηθεί	Η μπαταρία είναι κενή	▷ Φορτίστε τη μπαταρία.	24
Δεν υπάρχει ηχητικό σήμα	Η σύνδεση USB δεν έχει εισαχθεί σωστά στον υπολογιστή ή στον προσαρμογέα	▷ Συνδέστε τον ξανά.	6
	Δεν έχει γίνει ζεύξη του ηχείου με τη φορητή συσκευή ή τον προσαρμογέα (dongle)	▷ Ελέγξτε, αν έχει γίνει ζεύξη του ηχείου σας. Εφόσον, χρειάζεται, πραγματοποιήστε ξανά ζεύξη.	7
	Η ένταση έχει ρυθμιστεί σε πολύ χαμηλό επίπεδο	▷ Αυξήστε την ένταση.	14
	Το ηχείο είναι απενεργοποιημένο	▷ Ενεργοποιήστε το ηχείο.	12
	Σύνδεση υπολογιστή: Το ηχείο δεν έχει επιλεγεί ως συσκευή ήχου	▷ Αλλάξτε τις ρυθμίσεις ήχου του υπολογιστή σας.	-
Κακή ποιότητα ήχου	Το εύρος μετάδοσης Bluetooth έχει ξεπεραστεί	▷ Μειώστε την απόσταση ανάμεσα στο ηχείο και τη συνδεδεμένη συσκευή Bluetooth.	14
Η σύνδεση με το Microsoft Teams απέτυχε	Το Microsoft Teams δεν έχει εγκατασταθεί σε συνδεδεμένο υπολογιστή ή η έκδοση είναι παλιά	▷ Εγκαταστήστε το Microsoft Teams ή ενημερώστε στην τελευταία έκδοση.	-
Δεν μπορεί να πραγματοποιηθεί ζεύξη/ σύνδεση	Η ζεύξη δεν λειτουργεί	▷ Ελέγξτε, αν η συσκευή σας Bluetooth υποστηρίζει το προφίλ Handsfree ή Headset profile.	-
	Εγινε απαλοιφή της λίστας ζεύξης του ηχείου, αλλά εξακολουθεί να βρίσκεται στη λίστα συνδεδεμένων συσκευών της συσκευής Bluetooth	▷ Αφαιρέστε το ηχείο από τη λίστα συνδεδεμένων στη συσκευή σας Bluetooth. ▷ Πραγματοποιήστε ξανά ζεύξη των συσκευών.	-
	Η απόσταση είναι πολύ μεγάλη κατά τη ζεύξη	▷ Μειώστε την απόσταση ανάμεσα στο ηχείο και τη συσκευή Bluetooth.	-
	Το Bluetooth δεν έχει ενεργοποιηθεί	▷ Βεβαιωθείτε ότι το Bluetooth έχει ενεργοποιηθεί στο ηχείο και στη συσκευή σύνδεσης.	-
Η ενδεικτική λυχνία δραστηριότητας είναι σβηστή και όλες οι ενδεικτικές λυχνίες είναι απενεργοποιημένες	Το ηχείο είναι σε λειτουργία αναμονής	▷ Πατήστε οποιοδήποτε κουμπί ή συνδέστε USB για να τερματιστεί η λειτουργία αναμονής.	22
Δεν ακούγονται φωνητικές εντολές (μόνο ήχοι)	Οι φωνητικές εντολές έχουν απενεργοποιηθεί	▷ Ενεργοποιήστε τις φωνητικές εντολές.	16
Το ηχείο δεν αντιδρά στο πάτημα κανενός κουμπιού	Η λειτουργία του ηχείου είναι ελαττωματική	▷ Πατήστε παρατεταμένα το κουμπί ενεργοποίησης/απενεργοποίησης για 10 δευτερόλεπτα για να επανενεργοποιήσετε το ηχείο.	-
		▷ Πραγματοποιήστε επαναφορά των εργοστασιακών προεπιλεγμένων ρυθμίσεων.	28
Δεν υπάρχει σύνδεση Bluetooth μέσω προσαρμογέα (dongle) BTD 800 USB	Ο προσαρμογέας (dongle) δεν έχει εισαχθεί σωστά στον υπολογιστή	▷ Εισαγάγετε ξανά τον προσαρμογέα (dongle).	10
	Ο προσαρμογέας (dongle) και το ηχείο δεν είναι συνδεδεμένα	▷ Πραγματοποιήστε ζεύξη μεταξύ του προσαρμογέα (dongle) και του ηχείου σας.	10
Το ηχείο/ ο προσαρμογέας (dongle) δεν δέχεται νέες συσκευές (Ζεύξη)	Διακόπηκε η λίστα ζεύξης	▷ Πραγματοποιήστε απαλοιφή της λίστας του ηχείου με τις συσκευές που συνδέθηκαν προηγουμένως.	13
		▷ Πραγματοποιήστε απαλοιφή της λίστας του προσαρμογέα (dongle) με τις συσκευές που συνδέθηκαν προηγουμένως.	14

Αν παρουσιαστεί ένα πρόβλημα που δεν περιλαμβάνεται στον παραπάνω πίνακα ή αν το πρόβλημα δεν μπορεί να επιλυθεί με τις προτεινόμενες λύσεις, επικοινωνήστε με τον συνεργάτη της EPOS στην περιοχή σας για βοήθεια. Για να βρείτε έναν συνεργάτη της EPOS στη χώρα σας, ανατρέξτε στη διεύθυνση www.eposaudio.com.

Επαναφορά των εργοστασιακών προεπιλεγμένων ρυθμίσεων



- ▶ Πατήστε παρατεταμένα το κουμπί σίγασης και το κουμπί Bluetooth μέχρι να επανεκκινηθεί η συσκευή. Θα γίνει απαλοιφή όλων των ρυθμίσεων και της λίστας ζεύξης.

Προδιαγραφές

Ηχείο EXPAND SP 30T

Διαστάσεις (Ø x H)	120 x 37 mm / 4,72 x 1,47 in
Βάρος	περίπου 314 g / 11,08 oz
Χρόνος ομιλίας	έως 18 ώρες
Χρόνος φόρτισης	περίπου 3 ώ. 20 λ.
Μέγ. τάση φόρτισης	5 V / μέγ. φορτίο 500 mA (υπολογιστής) / 1300 mA (γρήγορη φόρτιση)
Επαναφορτιζόμενη μπαταρία (ενσωματωμένη)	Πολυμερές λιθίου, 3,7 V / 1110 mAh
Τύπος ηχείου	δυναμικός, μαγνήτης νεοδυμίου
Απόκριση συχνότητας ηχείου	Λειτουργία επικοινωνίας (USB / Bluetooth) 150 – 7.500 Hz Λειτουργία μουσικής (USB / Bluetooth) 100 – 20.000 Hz
Τύπος μικροφώνου	Ψηφιακό MEMS
Απόκριση συχνότητας μικροφώνου	150 – 7.500 Hz (USB / Bluetooth)
Σύνδεση	USB-C

Προσαρμογέας (dongle) Bluetooth® BTD 800 USB

Διαστάσεις (Π x Υ x Β)	22 x 16 x 6 mm / 0,87 x 0,63 x 0,24 in
Βάρος	2 g / 0,07 oz / 0,004 lbs

Bluetooth®

Bluetooth	Ηχείο: έκδοση 5.0/ κατάταξη 1 Προσαρμογέας (dongle): έκδοση 4.2/ κατάταξη 1
Εύρος	έως 25 m (ανάλογα με την συσκευή)
Συχνότητα μετάδοσης	2402 – 2480 MHz
Προφίλ	<ul style="list-style-type: none"> • HSP Headset Profile (έκδοση 1.2) • HFP Handsfree Profile (έκδοση 1.7) • A2DP Advanced Audio Distribution Profile (έκδοση 1.3) • AVRCP Audio Video Remote Control Profile (έκδοση 1.6) • DI Device ID Profile (έκδοση 1.3)
Ισχύς εξόδου	Ηχείο: μέγ. 10 dBm Προσαρμογέας (dongle): μέγ. 8 dBm
Τυπική ευαισθησία	-89 dBm

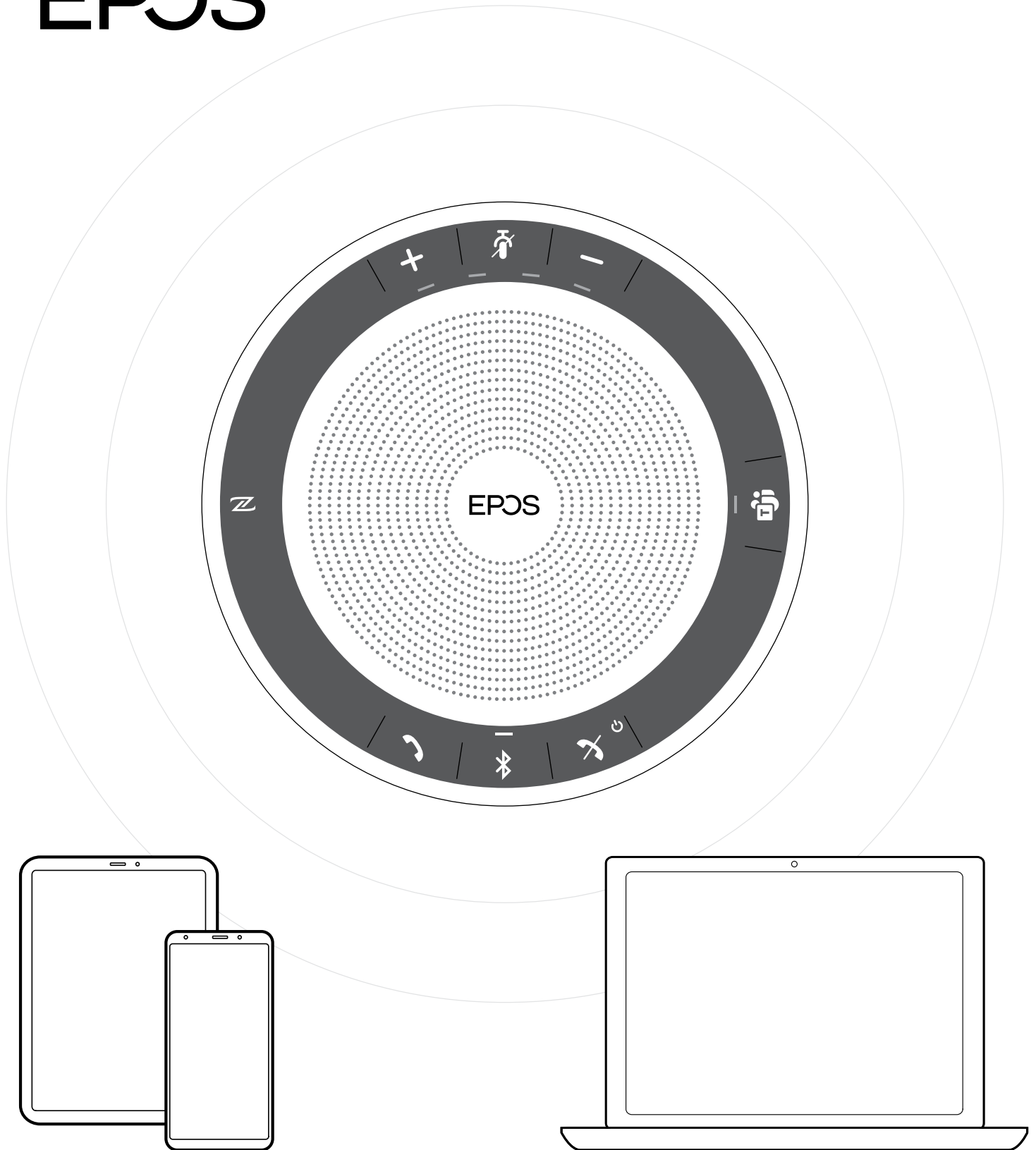
Ηχείο | BTD 800 USB

Εύρος θερμοκρασίας	λειτουργία: +10 °C έως +40 °C / +50 °F έως +104 °F αποθήκευση: -20 °C έως +60 °C / -4 °F έως +140 °F
Σχετική υγρασία	λειτουργία: 20% έως 85% αποθήκευση: 10% έως 95%

Εμπορικά σήματα

Τα λογότυπα και το λεκτικό σήμα Bluetooth® είναι εμπορικά σήματα που έχουν καταχωρισθεί στην Bluetooth SIG, Inc. και η χρήση αυτών των σημάτων από την DSEA A/S γίνεται βάσει αδείας. Το N-Mark είναι εμπορικό σήμα ή σήμα καταχωρισμένο στην NFC Forum, Inc. στις Η.Π.Α και σε άλλες χώρες. Τα USB Type-C™ και USB-C™ είναι εμπορικά σήματα του USB Implementers Forum.

EPDS



DSEA A/S

Kongebakken 9, DK-2765 Smørum, Denmark
www.eposaudio.com

Publ. 10/20, A03