

EPDS



EXPAND 40 | EXPAND 40 +

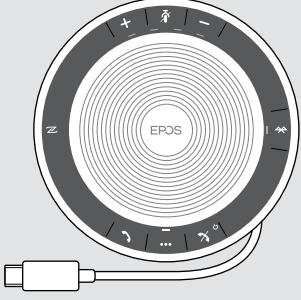
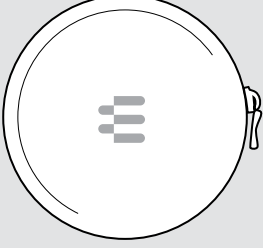



Mikrofonlu Bluetooth® Hoparlör

Kullanım Kılavuzu

İçindekiler

Kutu içeriği.....	2
Ürüne genel bakış.....	3
Mikrofonlu hoparlöre genel bakış.....	3
BTD 800 USB-C ara birimine genel bakış.....	5
Mikrofonlu hoparlörün kurulumu.....	6
A: USB kablosu ile bağlanma.....	6
Genel bakış: Hoparlörü kablosuz Bluetooth® cihazlar ile eşleştirme.....	7
B: Hoparlörü bir mobil cihaz ile NFC™ üzerinden eşleştirme.....	8
C: Hoparlörü bir mobil cihaz ile Bluetooth® üzerinden eşleştirme.....	9
D: Bluetooth® ara birimini bilgisayara bağlayıp hoparlörü eşleştirme.....	10
EPOS yazılımını yükleme.....	11
Mikrofonlu hoparlörün kullanımı	12
Hoparlörü açma/kapatma.....	12
Bluetooth®'lu cihazları bağlama.....	12
Bluetooth® cihazın bağlantısını kesme.....	13
Hoparlörün eşleştirilmiş cihazlar listesini temizleme.....	13
Ara birimin eşleştirilmiş cihazlar listesini temizleme.....	14
Bluetooth® erişim mesafesi.....	14
Ses seviyesini ayarlama.....	15
Yazılım telefonları için kulaklığın mikrofon ses seviyesini ayarlama.....	15
Mikrofonu sessize alma.....	15
Hoparlörü kullanarak arama yapma	16
Arama yapma.....	16
Bir aramayı kabul etme/reddetme/sonlandırma.....	16
Tekrar arama.....	17
Sesli asistan/sesli arama özelliğini kullanma.....	17
Birden fazla çağrıyı yönetme.....	18
Aramaları birleştirme: Konferans.....	20
Hoparlör ile müzik dinleme: Ses çalma işlevi.....	21
Diğer işlevler.....	22
Kişisel ve paylaşımlı Bluetooth® çalışma modları arasında geçiş yapma.....	22
Bekleme modundan çıkarma.....	22
Batarya durumunu öğrenme.....	23
Hoparlörü şarj etme.....	24
Sesli bildirimleri etkinleştirme/devre dışı bırakma.....	24
Ürün bakımı ve güncelleştirilme.....	25
Hoparlörü saklama ve taşıma.....	25
Ürünleri temizleme.....	25
Hoparlörün şarj edilebilir bataryasını değiştirme/çıkarma.....	26
Ürünlerin cihaz yazılımını güncelleştirme.....	26
Bir sorun ile karşılaşırsanız.....	27
Hoparlörün fabrika çıkış ayarlarını geri yükleme.....	28
Teknik özellikler	29

Kutu içeriđi

	Şarj edilebilir yerleşik bataryalı EXPAND 40 mikrofonlu Bluetooth® hoparlör
	Taşıma kesesi
	USB-C® to USB-A adaptör
	EXPAND 40 + ile ayrıca gelenler: BTD 800 USB-C Bluetooth® ara birimi
	Hızlı Kılavuz Güvenlik Kılavuzu Uygunluk formu



Güvenlik talimatları için, Güvenlik Kılavuzu'na başvurun.



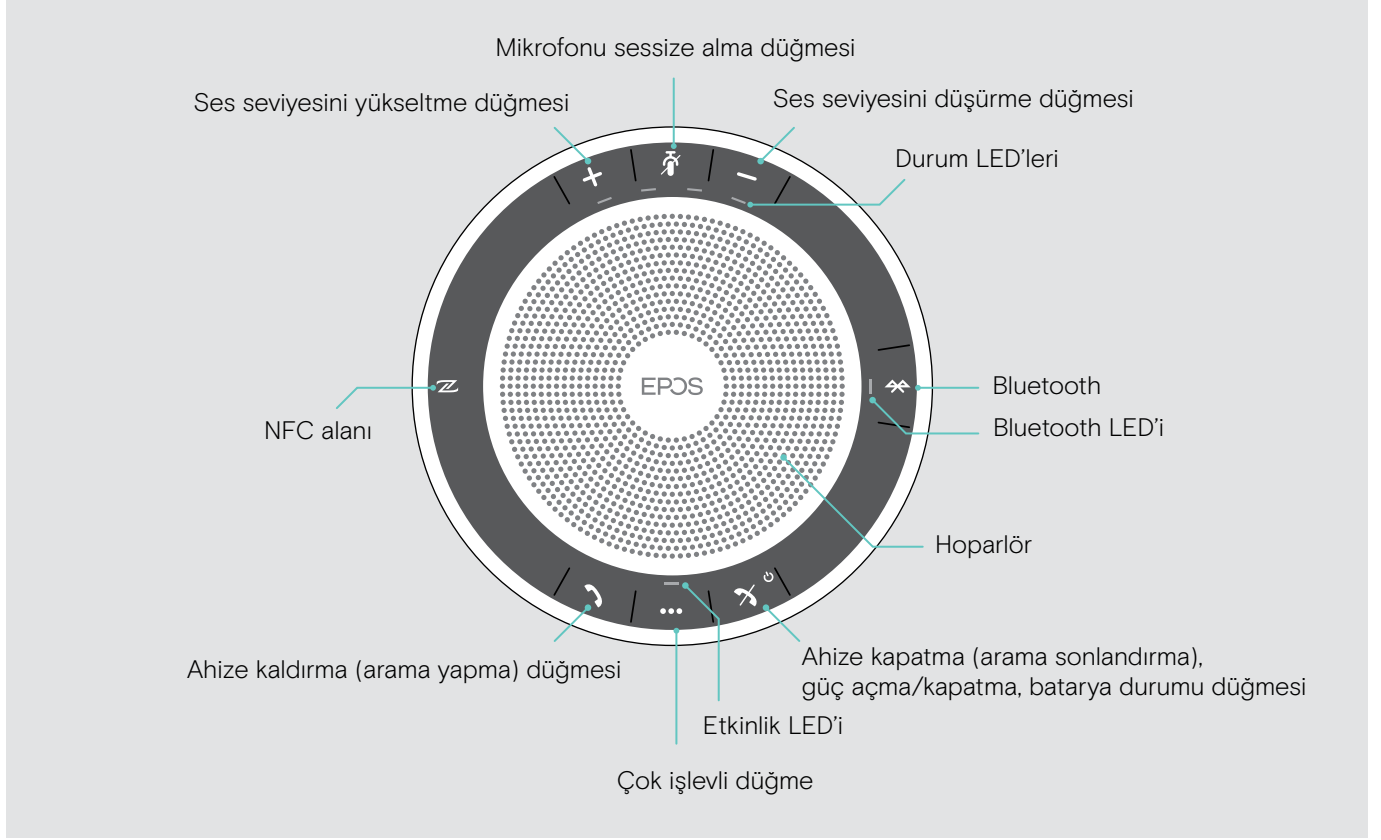
Ücretsiz EPOS yazılımı **EPOS Connect**, EPOS ürünlerinize değer kazandırır.



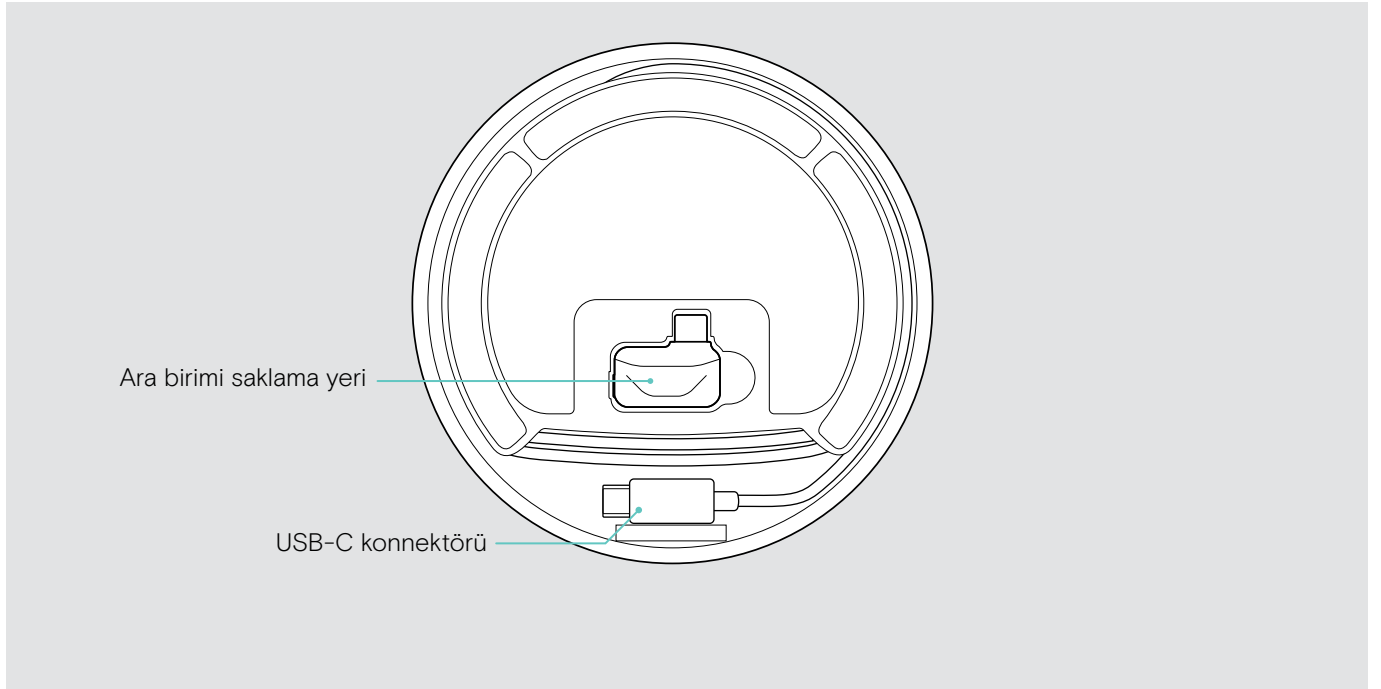
Aksesuar listesi www.eposaudio.com adresindeki ürün sayfasında bulunabilir.

Ürüne genel bakış

Mikrofonlu hoparlöre genel bakış



Altan görünüm



LED'lere genel bakış

Etkinlik LED'i



	Anlamı
	Hoparlör açık
3x	Hoparlör kapanıyor
	Hoparlör kapalı
	Gelen arama
	Aktif arama
	Arama beklemede
	İkinci arama beklemede
	Ses çalınıyor

Durum LED'leri



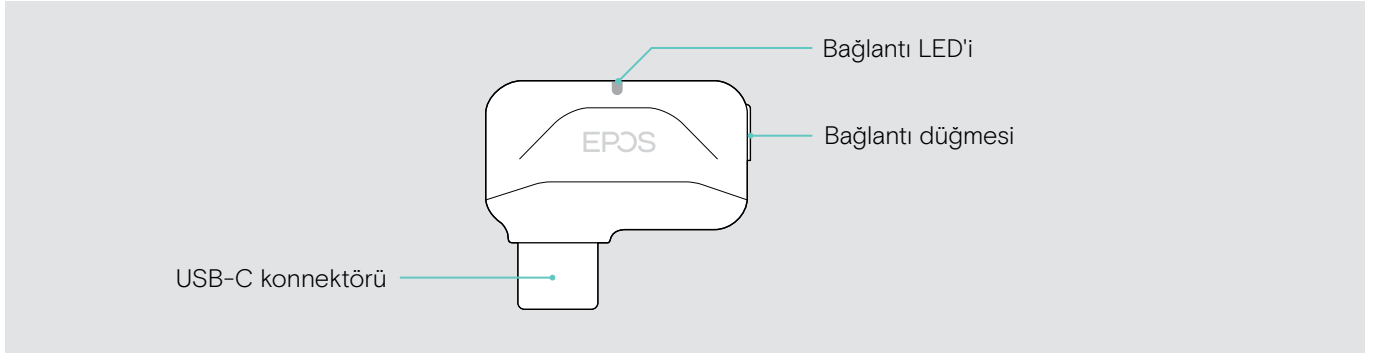
	Anlamı
	Mikrofonun sesi açık
	Batarya durumu (sekiz kademeli gösterge)
	Batarya seviyesi düşük
	Ses seviyesi (sekiz kademeli gösterge)

Bluetooth LED'i



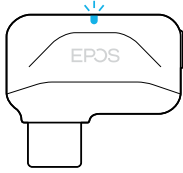
	Anlamı
	Hoparlör eşleştirme modunda
	Bağlı Bluetooth cihaz var
	Bağlı Bluetooth cihaz yok
	Eşleştirilmiş Bluetooth cihazlar aranıyor

BTD 800 USB-C ara birimine genel bakış

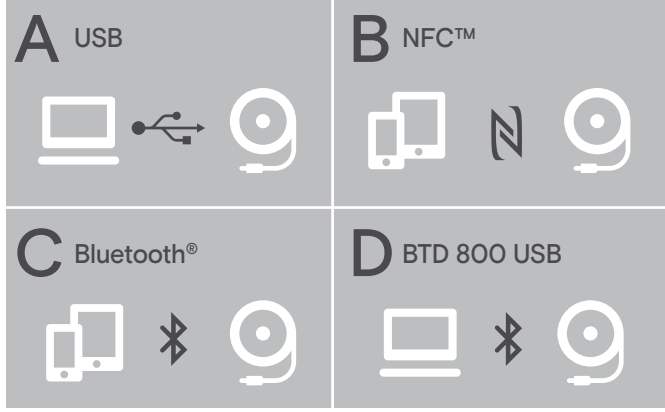


LED'lere genel bakış

LED	Anlamı
↻ —↻ ↻ —↻ ↻ —↻ ↻ —↻	Ara birim eşleştirme modunda: Eşleştirilip bağlanılacak Bluetooth cihazlar arıyor
3x ↻ —↻	Eşleştirme başarılı
3x ↻ —↻	Eşleştirme başarısız
↻ —↻ —↻ —↻ ↻ —↻ —↻ —↻	Dongle bir Bluetooth cihaza bağlanmaya çalışıyor
↻ —↻	Dongle ve Bluetooth cihazı bağlandı
↻ —↻ —↻ —↻ —↻ —↻	Gelen arama
↻ —↻	Giden/aktif arama
↻ —↻	Ses çalınıyor
↻ —↻ —↻ —↻ —↻ —↻	Bağlanan Bluetooth cihazın mikrofonu sessize alındı



Mikrofonlu hoparlörün kurulumu



Bu hoparlör için aşağıdaki bağlantı seçenekleri mevcuttur:

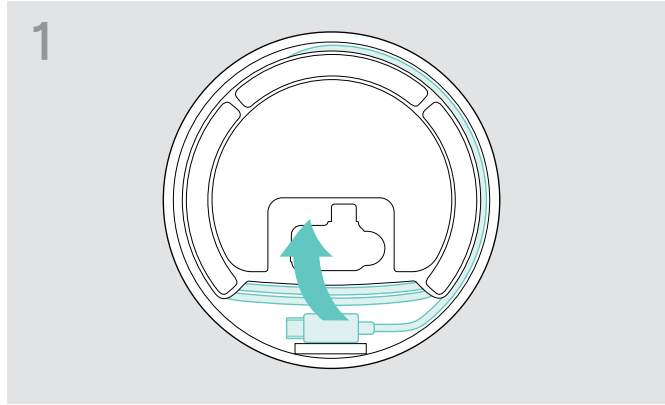
A: USB kablosu

B: NFC™ üzerinden Bluetooth

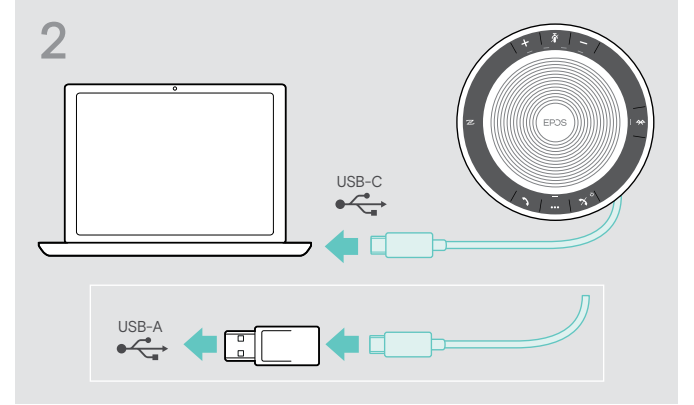
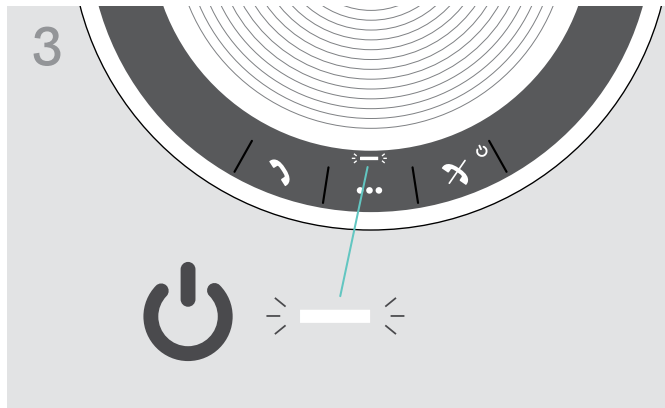
C: Bluetooth®

D: EPOS ara birimi (EXPAND 40 + ile birlikte gelir) üzerinden Bluetooth®

A: USB kablosu ile bağlanma



▷ USB fişini cihazın altındaki yerinden çıkarın ve sarılı kablosunu açın.



▷ USB fişini, doğrudan bir USB-C bağlantı noktasına (veya ürünle gelen adaptörü kullanarak bir USB-A bağlantı noktasına) bağlayın.

Hoparlör otomatik olarak çalıştırılır. LED beyaz renkte yanar.

i

Hoparlör bağlıken şarj edilebilir (cihaza bağlıdır); bk. sayfa 24.

Genel bakış: Hoparlörü kablosuz Bluetooth® cihazlar ile eşleştirme



DİKKAT

Kusurlu çalışma tehlikesi!

Aktarılan cep telefonu radyo dalgaları, hassas ve korumasız cihazların düzgün çalışmasını engelleyebilir.

► Hoparlörü yalnızca kablosuz Bluetooth iletişimine izin verilen yerlerde arama yapmak için kullanın.

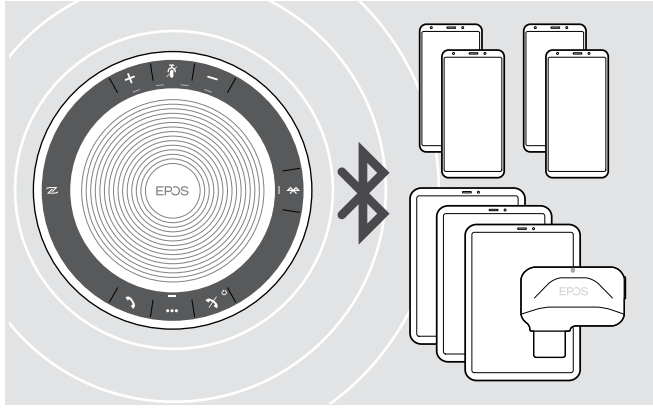
Hoparlör, Bluetooth 5.0 standardı ile uyumludur. Kablosuz veri aktarımı yapabilmeniz için, hoparlörünüzün «Eller Serbest Profili» (HFP), «Kulaklık Profili» (HSP) veya «Gelişmiş Ses Dağıtım Profili» (A2DP) destekli bir Bluetooth cihaz ile eşleştirilmiş olması gerekir.

Bu hoparlör için aşağıdaki eşleştirme seçenekleri mevcuttur:

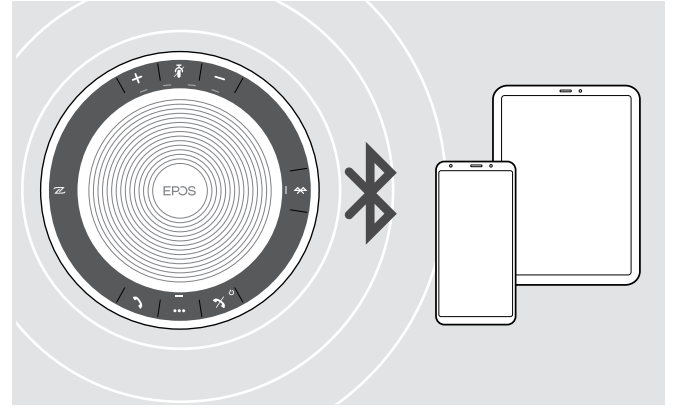
- Mobil cihaz ile eşleştirme: NFC™ üzerinden (B, bk. sayfa 8) veya Bluetooth üzerinden (C, bk. sayfa 9) veya
- BT-D 800 USB-C ara birimi ile Bluetooth üzerinden (D, bk. sayfa 10).

Hoparlör kişisel veya paylaşımlı çalışma modunda kullanılabilir (bk. sayfa 22). Bu özelliğin fabrika çıkış ayarı kişisel çalışma modudur. Hoparlör bu moda kullanıldığı zaman, eşleştirilmiş cihazların listesi saklanır ve bu cihazlar otomatik olarak bağlanır.

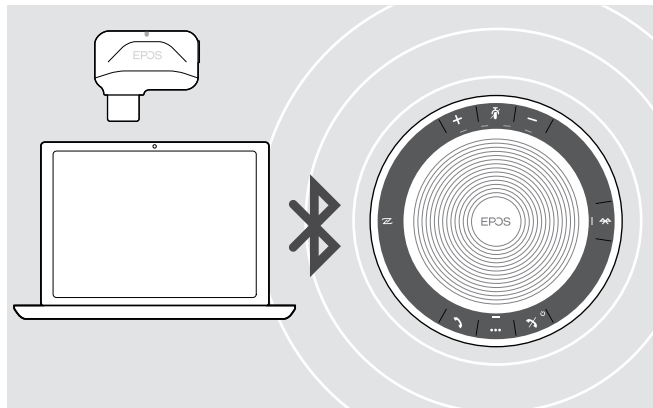
Fabrika çıkışındaki çalışma modu (kişisel çalışma modu):



Hoparlöre sekiz adete kadar Bluetooth cihaz eşleştirilip kaydedilebilir. Hoparlöre dokuzuncu bir Bluetooth cihaz eşleştirmeniz durumunda, en son kullanılan Bluetooth cihazın kayıtlı bağlantı profilinin üzerine yazılacaktır. Bu cihaz ile tekrar bağlantı kurmak isterseniz, hoparlörü yeniden eşleştirmeniz gerekir.



Hoparlör, aynı anda iki cihaz ile kablosuz bağlantı kurabilir. Bir diğer cihaz ile bağlantı kurabilmeniz için, mevcut olarak bağlı cihazlardan birinin bağlantısını kesmeniz gerekir.



Hoparlör, kablosuz olarak bilgisayara bağlanabilir.

Bilgisayar ile bağlantı için:

- Bilgisayarın Bluetooth özelliğini veya
- BT-D 800 USB-C ara birimini (EXPAND 40 + ile birlikte gelir) kullanabilirsiniz.

B: Hoparlörü bir mobil cihaz ile NFC™ üzerinden eşleştirme

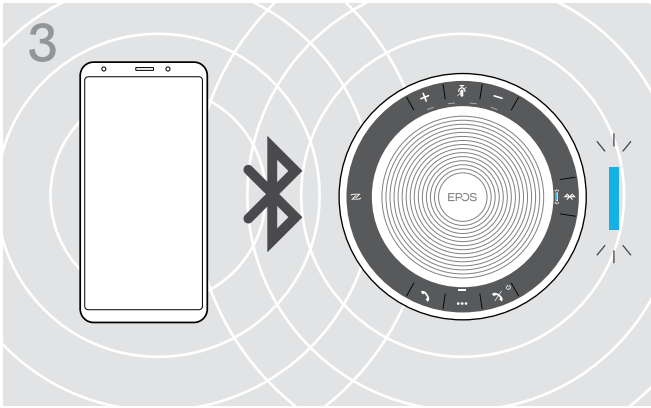


- ▶ Mobil cihazınızın Bluetooth ve NFC (Yakın Alan İletişimi) özelliklerini etkinleştirin (mobil cihazınızın kullanım kılavuzuna bakın).



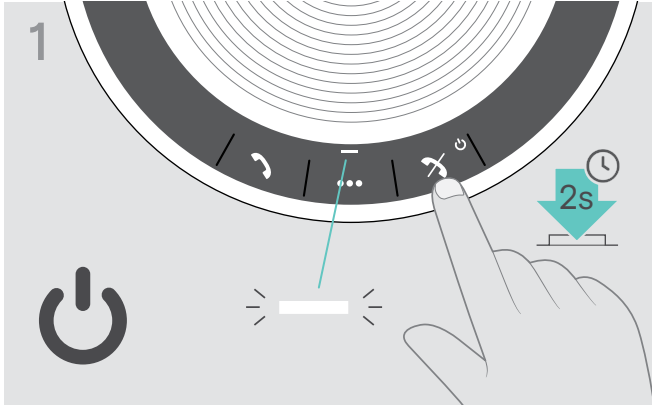
- ▶ Mobil cihazı, hoparlörün NFC alanının üzerinde küçük daireler çizerek gezdirin.
Hoparlör otomatik olarak çalıştırılır.

Hoparlör mobil cihaz ile eşleştirildiğinde, LED mavi renkte yanar.

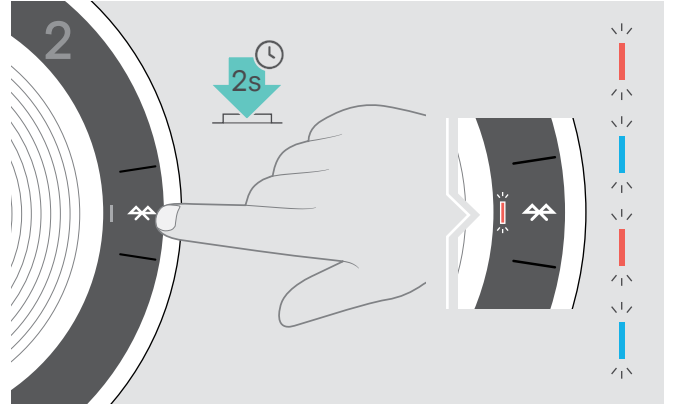


Eğer gerekirse: Hoparlörü mobil cihazınızda onaylayın.

C: Hoparlörü bir mobil cihaz ile Bluetooth® üzerinden eşleştirme



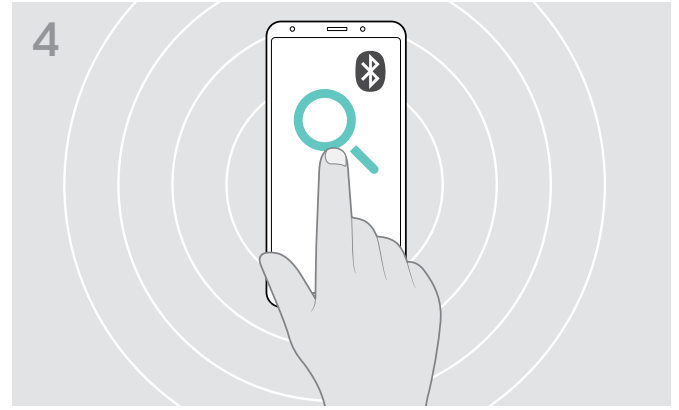
- ▷ Hoparlörü açmak için güç açma/kapatma düğmesini basılı tutun.
LED beyaz renkte yanar.



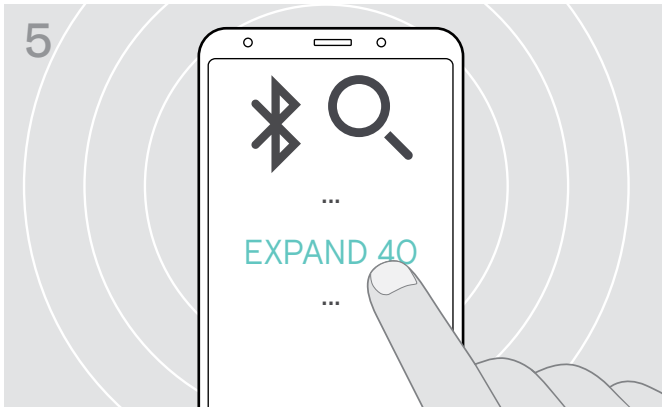
- ▷ Bluetooth düğmesini, LED mavi ve kırmızı yanıp sönmeye başlayana kadar basılı tutun.
Hoparlör şimdi eşleştirme modundadır.



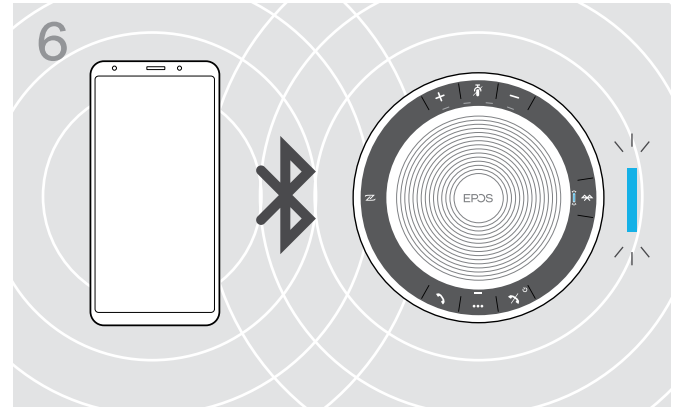
- ▷ Mobil cihazınızın Bluetooth özelliğini etkinleştirin (mobil cihazınızın kullanım kılavuzuna bakın).



- ▷ Bluetooth cihazları için bir arama başlatın.
Mobil cihazın yakınında algılanan tüm cihazlar görüntülenir.

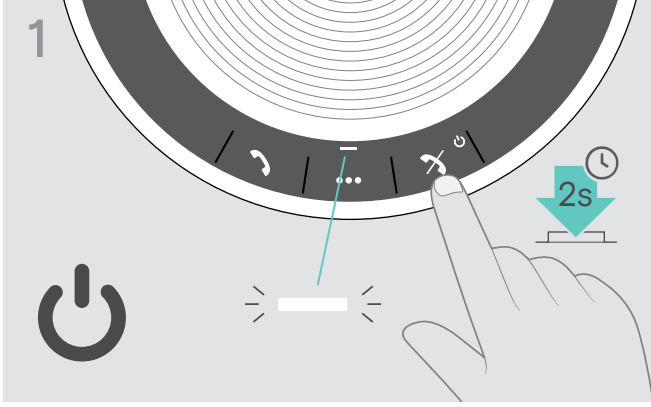


- ▷ Hoparlör ile Bluetooth bağlantısı kurmak için «EXPAND 40»* adlı cihazı seçin.
*«EXPAND 40» adını **EPOS Connect** üzerinden değiştirebilirsiniz.

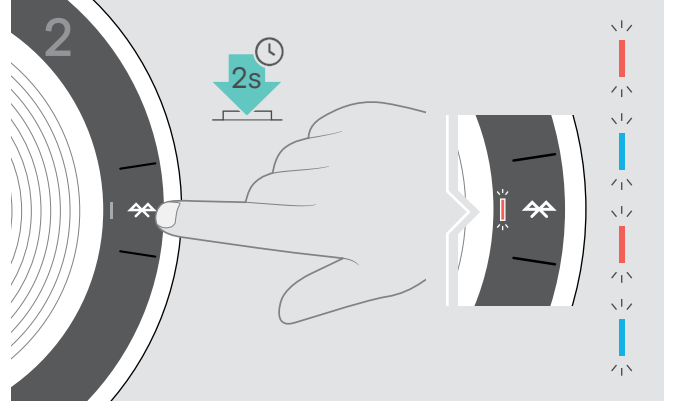


- Hoparlör mobil cihaz ile eşleştirildiğinde, LED mavi renkte yanar.

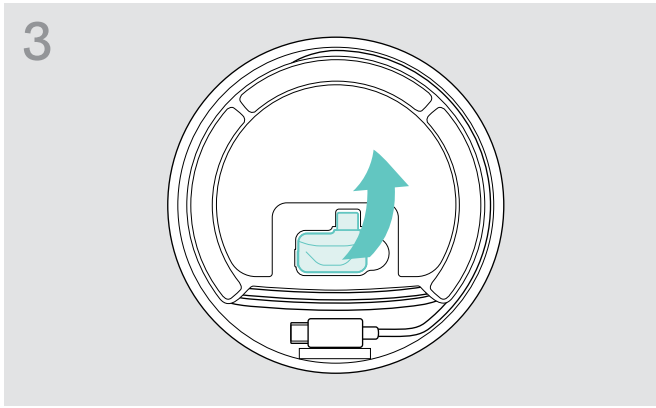
D: Bluetooth® ara birimini bilgisayara bağlayıp hoparlörü eşleştirme



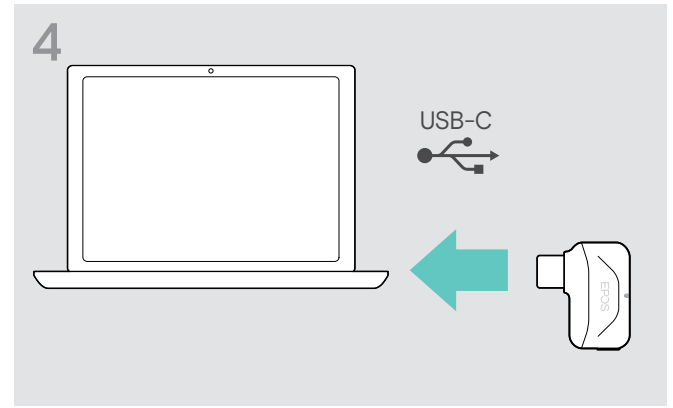
- ▶ Hoparlörü açmak için güç açma/kapatma düğmesini basılı tutun. LED beyaz renkte yanar.



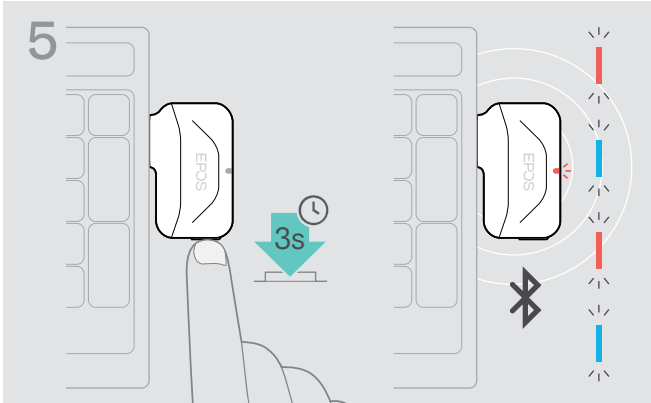
- ▶ Bluetooth düğmesini, LED mavi ve kırmızı yanıp sönmeye başlayana kadar basılı tutun. Hoparlör şimdi eşleştirme modundadır.



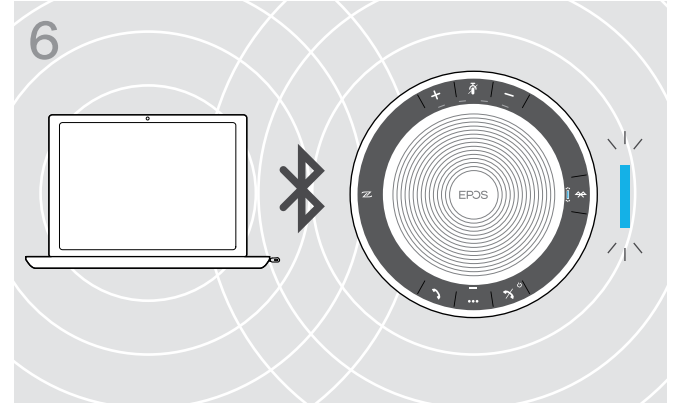
- ▶ Ara birimi cihazın altındaki yerinden çıkarın. BTD 800 USB-C ara birimi, EXPAND 40 + ile birlikte gelir.



- ▶ Ara birimi bilgisayarınızdaki bir USB bağlantı noktasına takın.



- ▶ Ara birimin düğmesini, LED mavi ve kırmızı yanıp sönmeye başlayana kadar basılı tutun. Ara birim şimdi eşleştirme modundadır.



- Hoparlör ara birim ile eşleştirildiğinde, LED mavi renkte yanar.

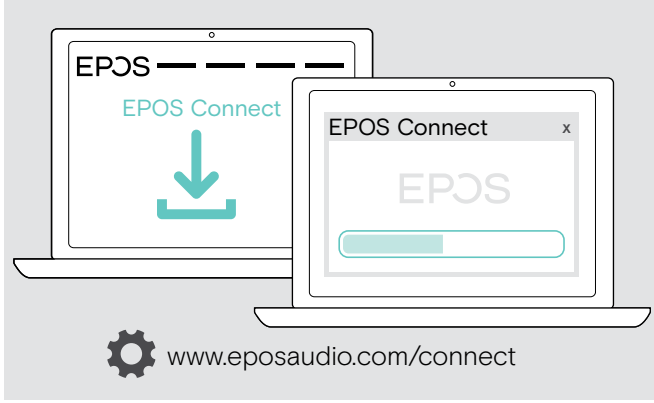
EPOS yazılımını yükleme

Ücretsiz EPOS yazılımı, EPOS ürünlerinize değer kazandırır. Bu yazılım, hoparlörünüzü kolayca kurabilmenizi, yapılandırabilmenizi ve güncelleştirebilmenizi sağlar.

EPOS Connect ile sunulan ayarlar ve yapılandırmalar:

- Bluetooth açma/kapatma
- Cihazın adını değiştirme
- Kişisel/paylaşımlı çalışma modu
- Eşleştirme listesi yönetimi
- Sesler ve bildirimler (sesli bildirim dili dâhil)
- Fabrika ayarlarına dönüş

EPOS Connect bunların ötesinde yapılandırmalar ve ek ayarlar da sunmaktadır (bk. yazılımdaki seçenekler).



▷ Yazılımı www.eposaudio.com/connect adresinden indirin.

▷ Yazılımı yükleyin.

Bilgisayarınızda yönetici haklarına sahip olmanız gerekmektedir. Gerekli olması durumunda BT departmanınız ile iletişime geçin.

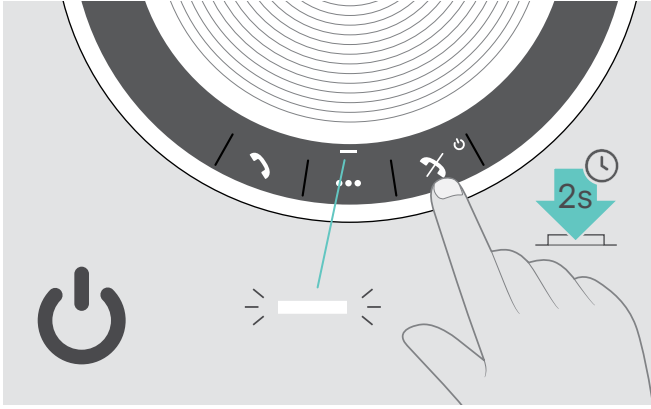
Bilgisayarınız üzerinden arama yapmak için:

▷ Bir yazılım telefonu (VoIP yazılımı) yükleyin veya yöneticinizden yardım isteyin.

Mikrofonlu hoparlörün kullanımı

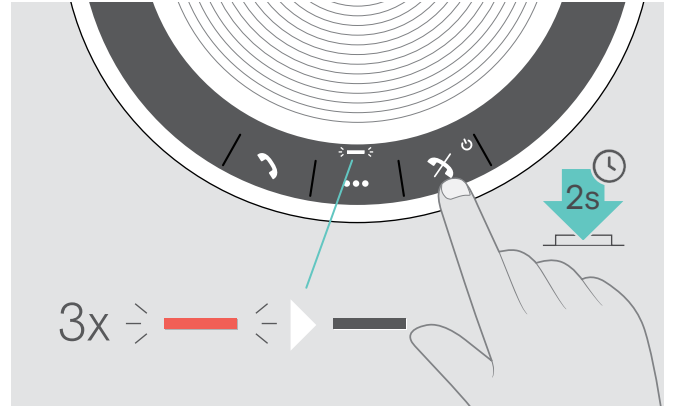
Hoparlörü açma/kapatma

Hoparlörü açma



- ▶ Güç açma/kapatma düğmesini basılı tutun. LED beyaz renkte yanar.

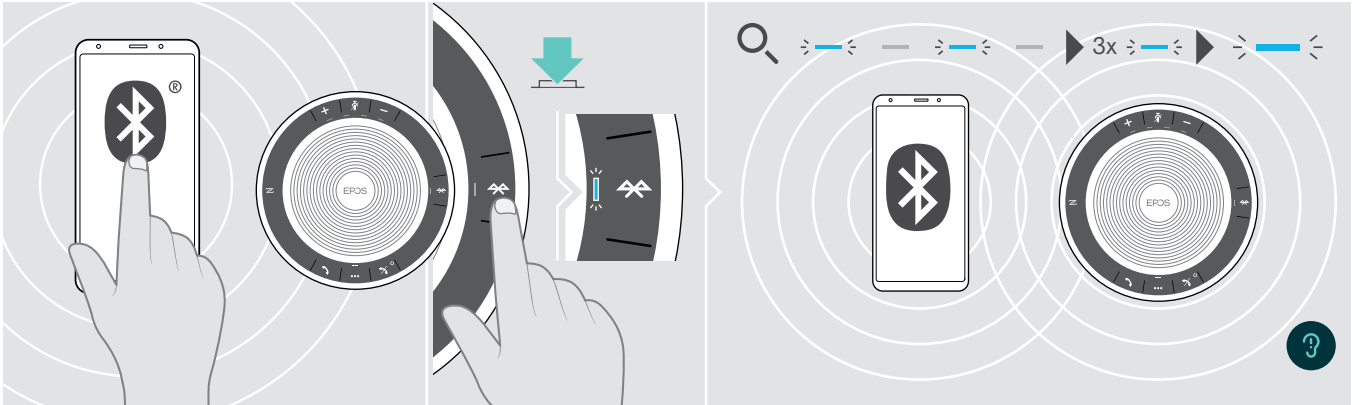
Hoparlörü kapatma



- ▶ Güç açma/kapatma düğmesini basılı tutun. LED 3 kez yanıp söner. Hoparlör kapanırken, tüm ses seviyesi ayarları otomatik olarak kaydedilir.

Bluetooth®'lu cihazları bağlama

Hoparlör, son olarak bağlı olan iki Bluetooth cihaza bağlanmaya çalışacaktır. Kişisel/paylaşımlı çalışma modları hakkında daha fazla bilgi edinmek için 22. sayfaya bakın.



- ▶ Eşleştirilmiş cihazlarda Bluetooth'u etkinleştirin.

Bluetooth LED'i mavi renkte yanıp sönmezse, yani otomatik olarak arama moduna geçmezse:

- ▶ Bağlantıyı manuel olarak kurmak için Bluetooth düğmesine basın.

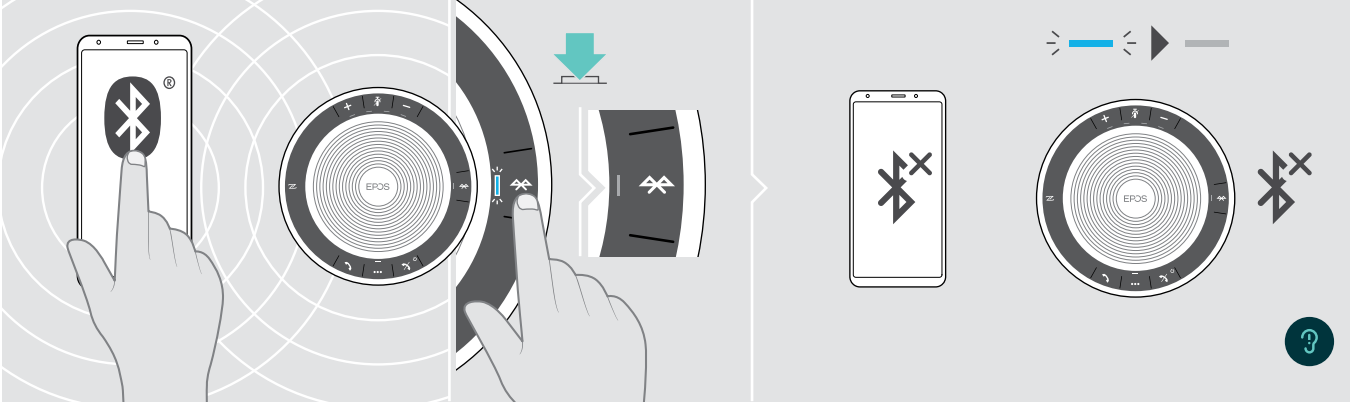
Hoparlör önceden eşleştirilmiş Bluetooth cihazlara bağlanmaya çalışırken LED mavi renkte yanıp söner. Bağlantı başarıyla kurulduğunda, LED mavi renkte sabit yanar.



Hoparlöre eşleştirilebilen sekiz Bluetooth cihazın yalnızca ikisiyle aynı anda bağlantı kurulabilir.

Eşleştirilmiş cihaz arama işlemi, hiçbir cihaz bulunmadığı takdirde zaman aşımına uğrar. Bu durumda, eşleştirilmiş Bluetooth cihaz üzerinden veya hoparlörün Bluetooth düğmesi basılarak bağlantılar manuel olarak kurulmalıdır.

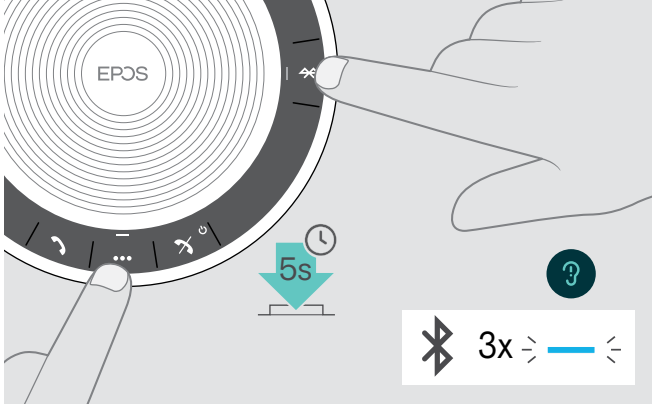
Bluetooth® cihazın bağlantısını kesme



- ▶ Bluetooth düğmesine basın. LED sönecektir.
VEYA bağlı cihazın Bluetooth özelliğini devre dışı bırakın.

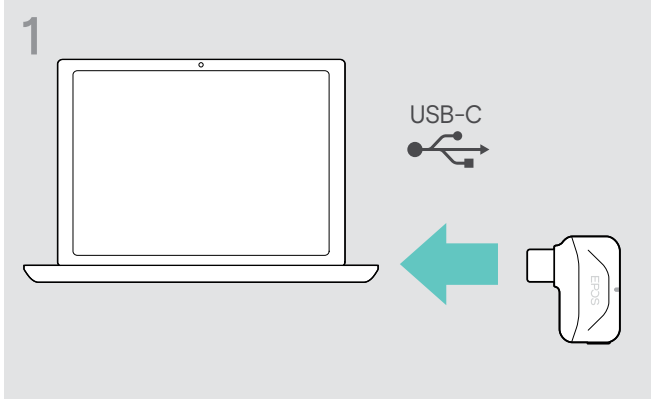
- Eşleştirilmiş Bluetooth cihazları yeniden bağlamak için:
▶ Düğmeye tekrar basın.

Hoparlörün eşleştirilmiş cihazlar listesini temizleme

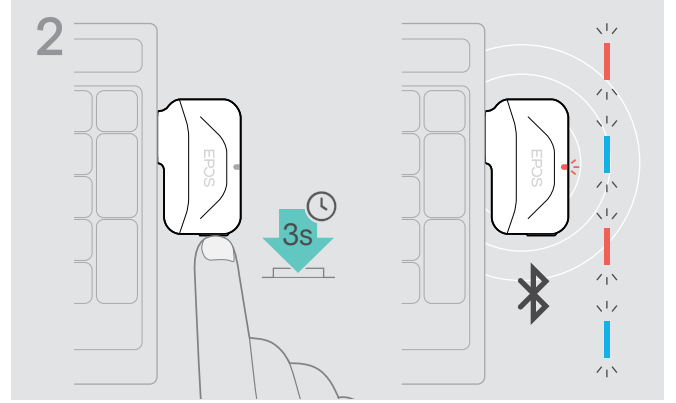


- ▶ Sesli bir bildirim duyana kadar çok işlevli düğmeyi ve Bluetooth düğmesini basılı tutun .
LED üç kez mavi renkte yanıp söndüğü zaman eşleştirilmiş cihazlar listesi temizlenmiş olur.

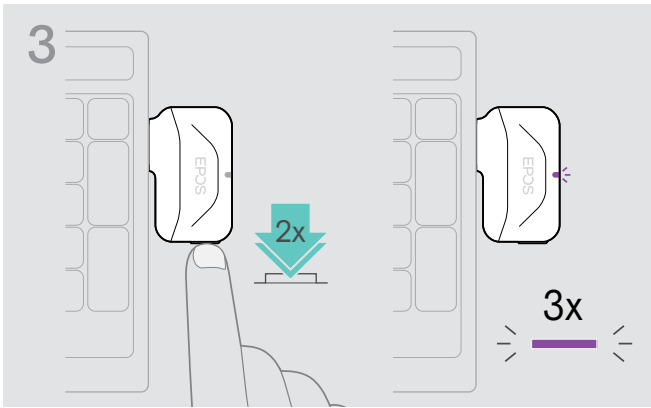
Ara birimin eşleştirilmiş cihazlar listesini temizleme



- ▷ Ara birimi bilgisayarınızdaki bir USB bağlantı noktasına takın.

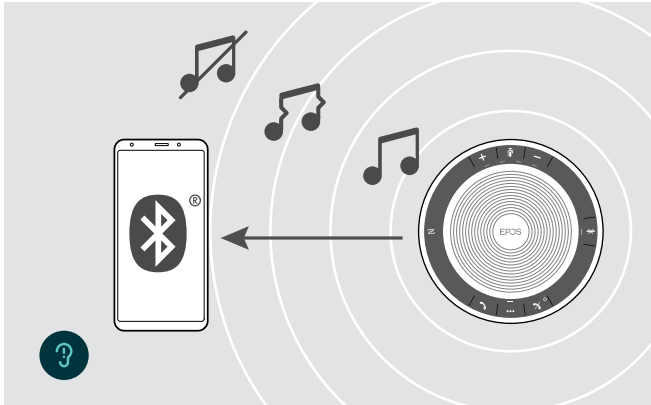


- ▷ Düğmeyi LED mavi ve kırmızı renkte yanıp sönmeye başlayana kadar basılı tutun.
- ▷ Düğmeye iki kez kısaca basın. LED üç kez mor renkte yanıp söndüğü zaman eşleştirilmiş cihazlar listesi temizlenmiş olur. Ara birim otomatik olarak eşleştirme moduna geçer.

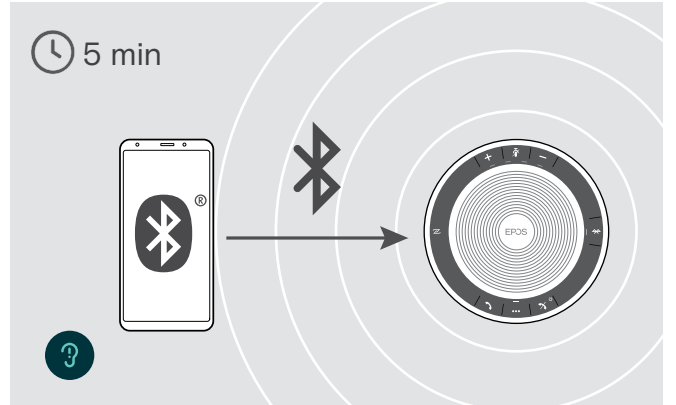


Bluetooth® erişim mesafesi

Arama yapmak ve her türlü ses iletimini sağlamak, yalnızca cihazlar Bluetooth erişim mesafesinde olduğunda mümkündür. Erişim mesafesi, büyük ölçüde duvar kalınlığı ve duvar malzemesi gibi çevresel koşullara bağlıdır. Arada hiçbir engel yok ise, birçok cep telefonu ve Bluetooth cihazın Bluetooth erişim mesafesi 25 metreye kadardır.



Bluetooth erişim mesafesinin dışına çıktığınız takdirde, ilk önce ses kalitesi bozulur ve ardından cihazlar arasındaki bağlantı kesilir.



Eğer **kısa bir süre içerisinde** Bluetooth erişim mesafesine giderseniz, hoparlör bağlantıyı yeniden kurmaya çalışacaktır (yalnızca kişisel kullanım modunda).

Eğer Bluetooth erişim mesafesinin dışında **uzun bir süre** kalacak olursanız:

- ▷ Bağlantıyı manuel olarak kurmak için Bluetooth düğmesine basın.

Ses seviyesini ayarlama



Hoparlör için üç bağımsız ses seviyesi ayarı yapabilirsiniz:

1. Aramalar için ses seviyesi: Aktif arama sırasında yapılabilir
2. Çalınan ses için ses seviyesi: Ses akışı sırasında yapılabilir
3. Zil sesi, uyarı sesleri ve sesli bildirimler için ses seviyesi: Bekleme modunda (aktif arama veya ses akışı olmadığı bir sırada) yapılabilir

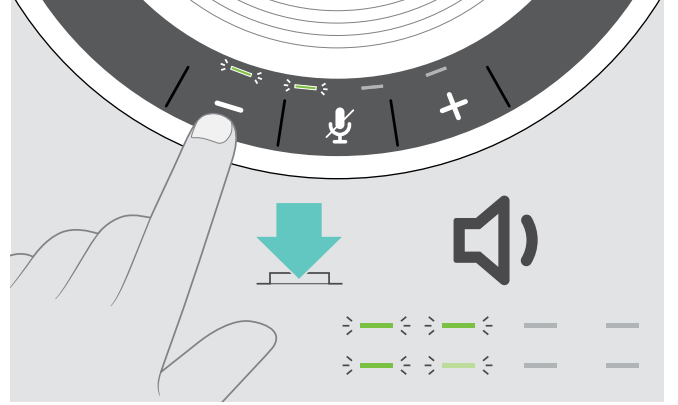
Ses seviyesini yükseltme



▷ + düğmesine basın

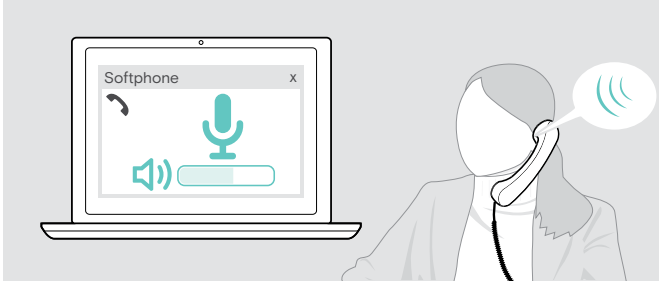
Ses seviyesi, düğmeye her basıldığında yarım kademe yükselir veya düşer.

Ses seviyesini düşürme



▷ - düğmesine basın

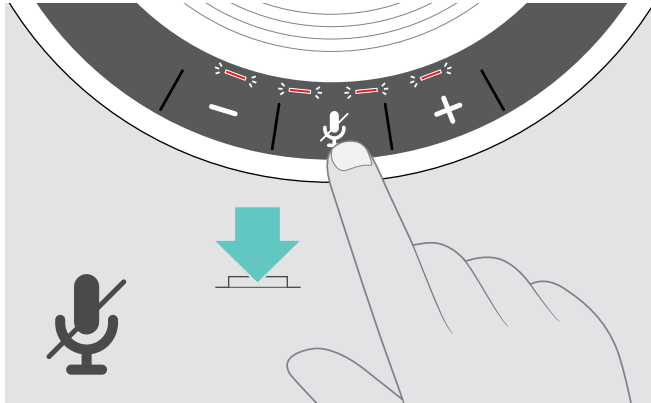
Yazılım telefonları için kulaklığın mikrofon ses seviyesini ayarlama



- ▷ Bağlı cihazınızda mikrofonunuzun ses seviyesini doğru ayarlamak için, size yardımcı olacak birini arayın.
- ▷ Yazılım uygulamanızdaki ve/veya PC ses uygulamanızdaki mikrofon ses seviyesini değiştirin.

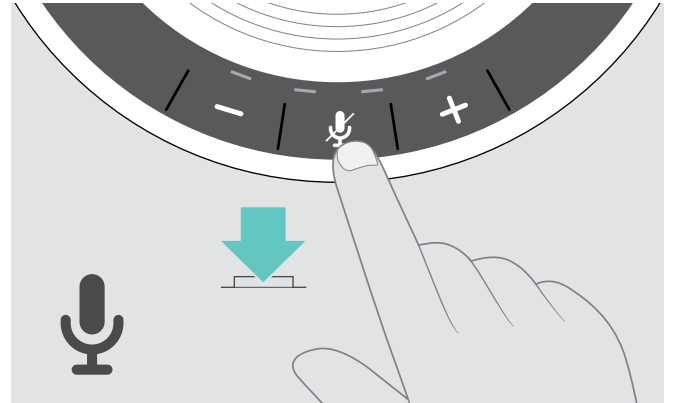
Mikrofonu sessize alma

Mikrofonu sessize alma



▷ Mikrofonu sessize alma düğmesine tekrar basın. LED kırmızı renkte yanar.

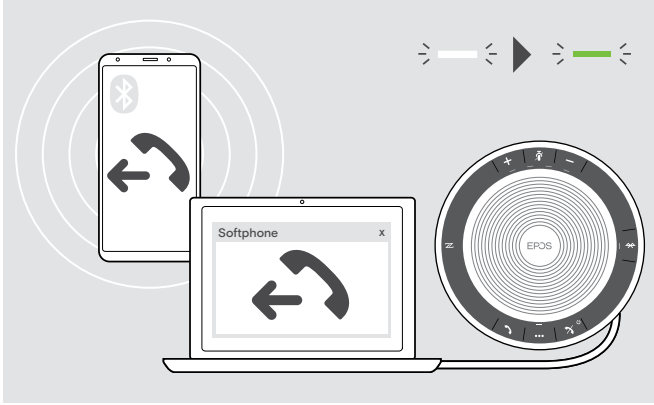
Mikrofonun sesini açma



▷ Düğmeye tekrar basın. LED'ler sönecektir.

Hoparlörü kullanarak arama yapma

Arama yapma

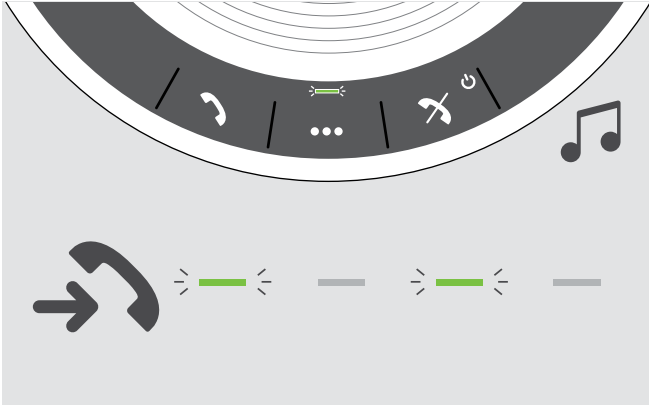


- ▶ Aramayı bağlı cihazda başlatın.
LED yeşil renkte yanar.

Eğer aramanız otomatik olarak hoparlöre aktarılmazsa:

- ▶ Hoparlörün «ahizeyi kaldırma» düğmesine bazın veya mobil cihazınızın arama aktarma özelliğini kullanın.

Bir aramayı kabul etme/reddetme/sonlandırma



Bir arama geldiği zaman:

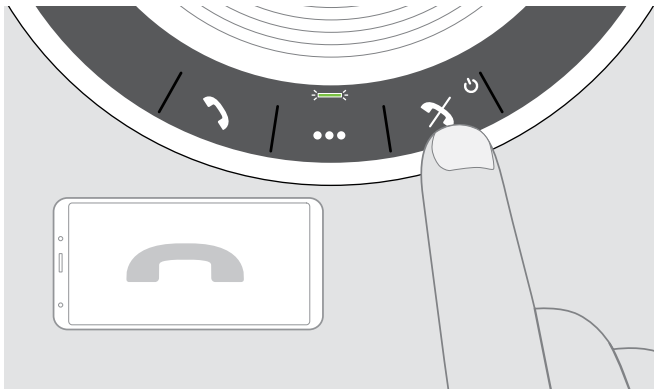
Zil sesini duyarsınız ve LED yeşil renkte yanıp söner.

Bir aramayı kabul etme/bekletme



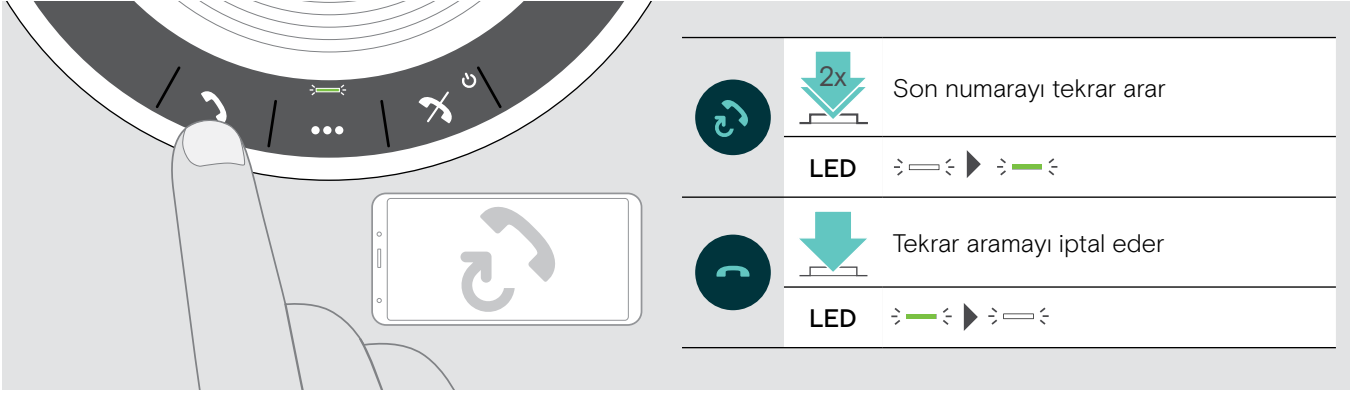
		Gelen aramayı kabul eder
LED		
		Aktif aramayı beklemeye alır (duraklatma)
LED		

Bir aramayı reddetme/sonlandırma



		Gelen aramayı reddeder
LED		
		Aramayı sonlandırır
LED		

Tekrar arama

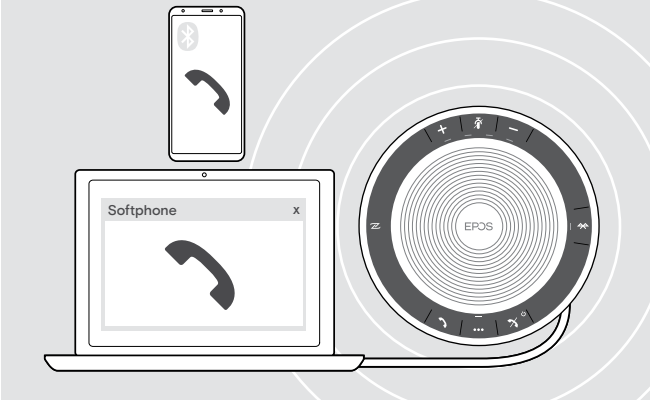


Sesli asistan/sesli arama özelliğini kullanma

Sesli asistan ve sesli arama özellikleri, yalnızca Bluetooth üzerinden bağlı cihazlar için desteklenir. Bu özelliklerin kullanılabilmesi, bağlı cihaza bağlıdır.



Birden fazla çağrıyı yönetme



Hoparlörü, biri USB ve ikisi Bluetooth üzerinden bağlı olmak üzere, üç adete kadar bağlı cihaz ile birlikte kullanabilirsiniz.

Aynı anda iki aramayı yönetmek mümkündür.

Aktif bir arama sırasında ikinci bir arama geldiği takdirde, kapıya vurma sesi duyulur.

İkinci aramayı kabul etme

Aktif arama **Gelen 2. arama**

Gelen aramayı kabul eder ve aktif aramayı sonlandırır

LED → → → → → → →

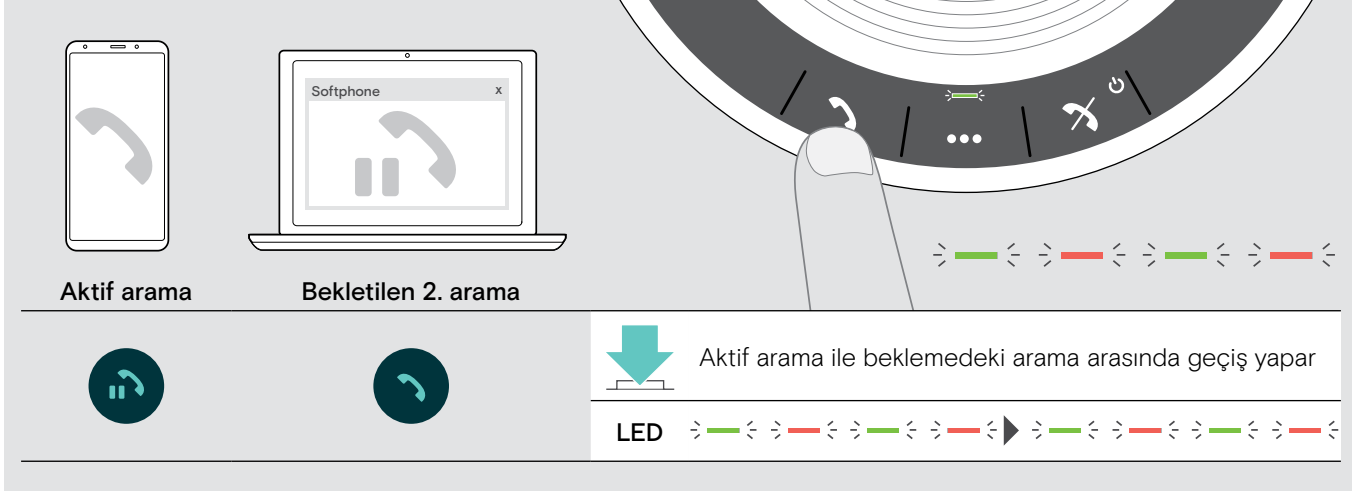
İkinci aramayı reddetme

Aktif arama **Gelen 2. arama**

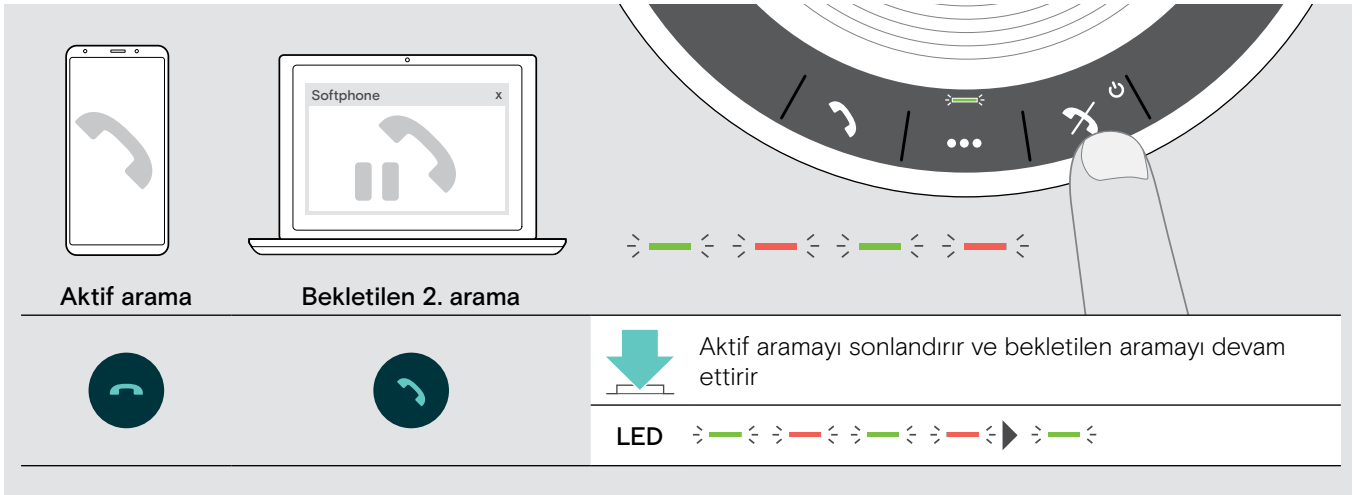
Gelen aramayı reddeder ve aktif aramayı devam ettirir

LED → → → → →

Bir aramadan diğerine geçme



Aramayı sonlandırma



Aramaları birleştirme: Konferans

Biri USB ve diğeri Bluetooth üzerinden yapılan iki arama birleştirilerek konferans aramasına dönüştürülebilir.

Aramaları birleştirme/ayırma

Aktif arama **Bekletilen 2. arama**

2s Aktif aramayı bekletilen arama ile birleştirir

LED → → → → → → → → → →

2s Birleştirilmiş aramaları ayırır;
önceden bekletilen aramayı yeniden beklemeye alır

LED → → → → → → → → → →

Birleştirilmiş aramaları sonlandırma

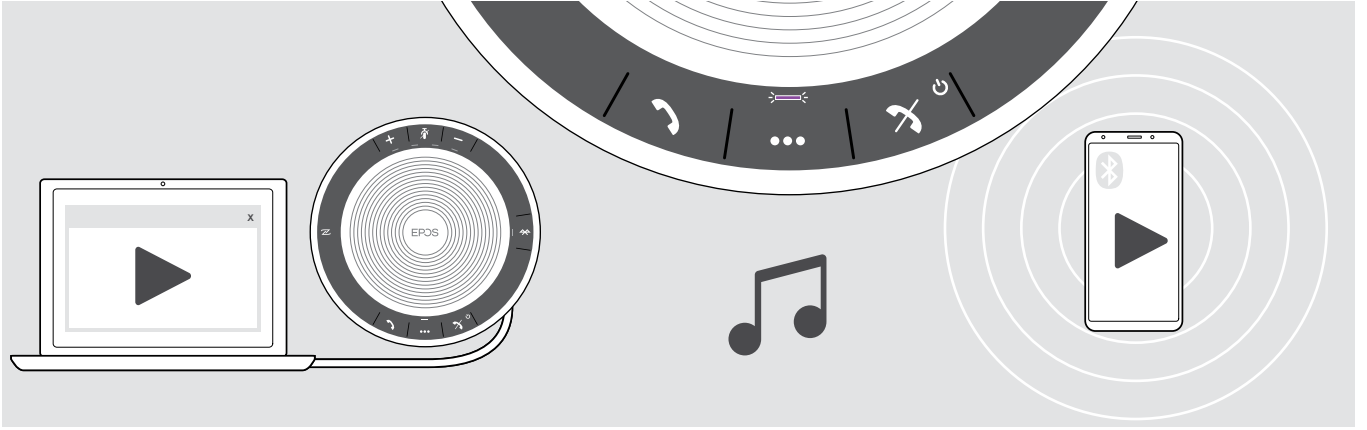
Arama 1 **Birleştirilmiş arama 2**

Tüm aramaları sonlandırır

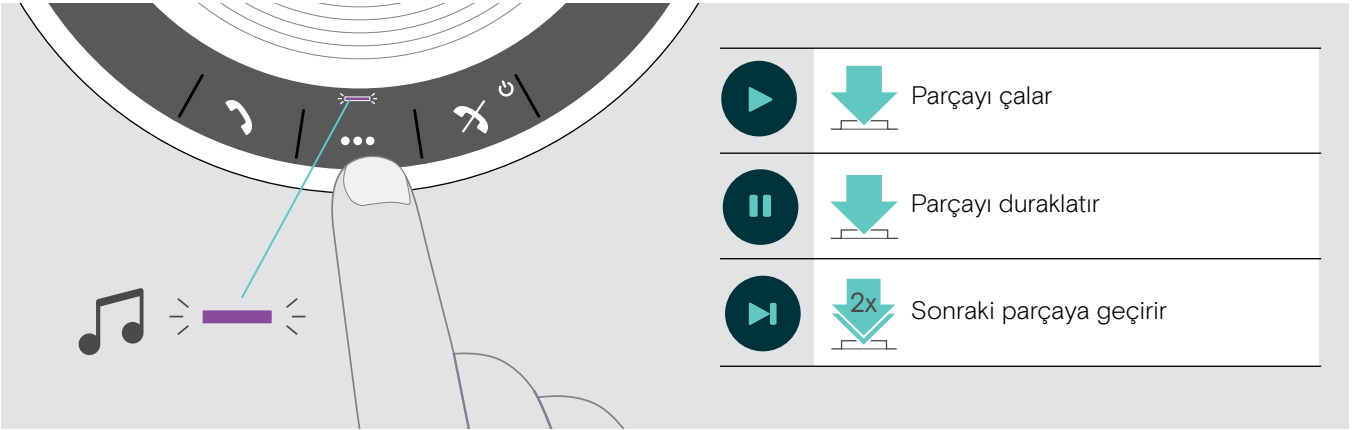
LED → → → → → → → → → →

Hoparlör ile müzik dinleme: Ses çalma işlevi

USB veya Bluetooth üzerinden bağlı cihazda çalınan sesi hoparlörden dinleyebilirsiniz.



Çalınan sesi kontrol etme



Gelen bir aramayı kabul ettiğiniz takdirde, çalınan ses duraklatılır ve aramadan sonra devam ettirilir (eğer bu özellik bağlı cihaz tarafından destekleniyorsa).

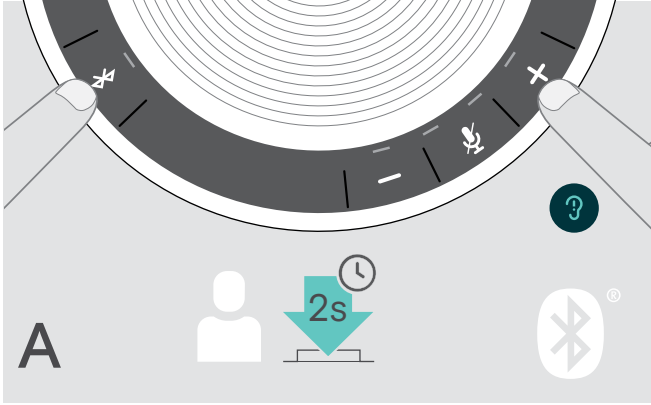
Diğer işlevler

Kişisel ve paylaşımlı Bluetooth® çalışma modları arasında geçiş yapma

Eğer hoparlör **kişisel bir cihaz** olarak kullanılıyorsa, en son bağlanan sekiz cihaza otomatik olarak bağlanmaya çalışır. Bunun için **kişisel çalışma modu** (fabrika çıkışındaki çalışma modu) kullanılmalıdır.

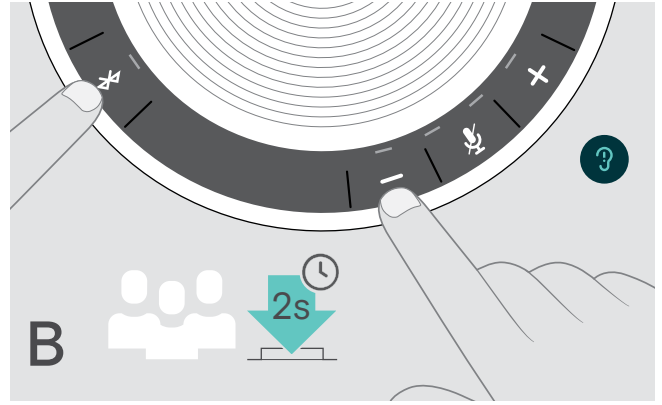
Eğer hoparlör **paylaşımlı bir cihaz** olarak kullanılıyorsa, otomatik olarak bağlantı kurması istenmeyebilir. Bu durumda **paylaşımlı çalışma modu** kullanılmalıdır. Bu çalışma modu, Bluetooth üzerinden bağlanan cihazların her seferinde önceden eşleştirilmesini gerektirir.

Kişisel çalışma modunu etkinleştirme



- ▶ Bluetooth ve + düğmelerine basın. Sesli bir bildirim duyulur.

Paylaşımlı çalışma modunu etkinleştirme

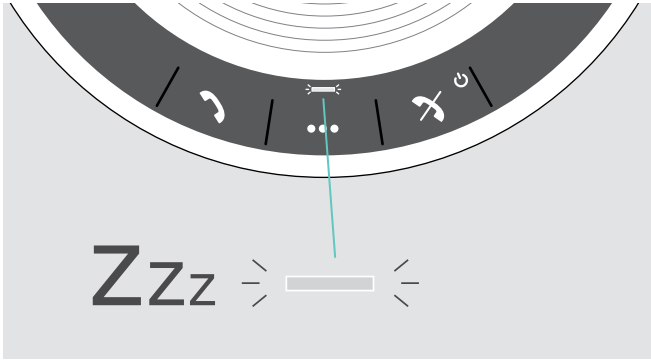


- ▶ Bluetooth ve - düğmelerine basın. Sesli bir bildirim duyulur.

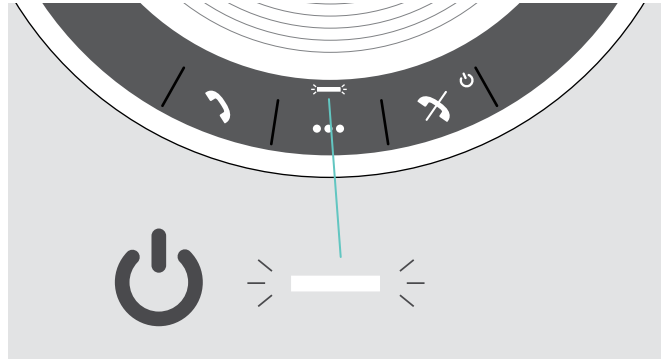
Çalışma modu değiştirildikten sonra, eşleştirilmiş cihazlar listesi temizlenir ve cihazları yeniden eşleştirmeniz gerekir (bk. sayfa 7).

Bekleme modundan çıkarma

Hoparlör bir süre sonra enerji tasarrufu sağlamak için otomatik olarak bekleme moduna geçer (bağlantı durumuna, süren etkinliklere vs. bağlıdır).



Bekleme modunda etkinlik LED'i hafif yanar ve diğer LED'ler tamamen sönmüş olur.

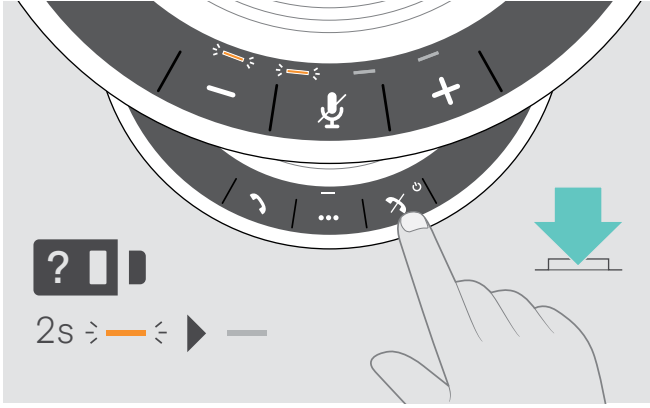


- ▶ Bekleme modunu sonlandırmak için herhangi bir düğmeye basın veya USB kablosunu bağlayın.



Eğer aktif bağlantı yoksa ve güç kaynağı bağlı değilse, bekleme modundaki hoparlör bir süre sonra kapanır.

Batarya durumunu öğrenme



- ▶ Batarya durumu düğmesine basın. LED'ler kısa bir süreliğine yanıp söner.

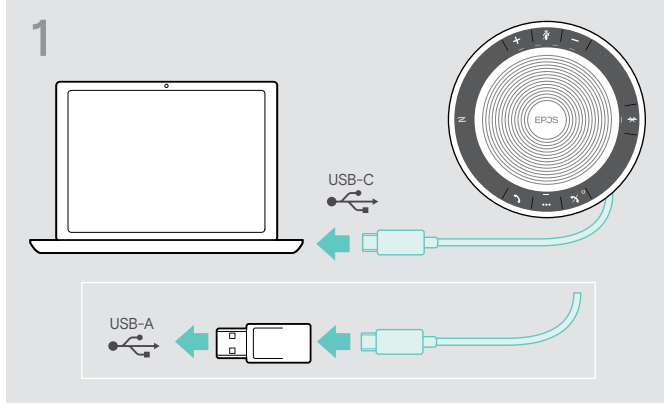
LED	Batarya durumu
⇒ — — — — —	%100
⇒ — — — — —	%75 ile %100 arası
⇒ — — — — —	%75
⇒ — — — — —	%50 ile %75 arası
⇒ — — — — —	%50
⇒ — — — — —	%25 ile %50 arası
⇒ — — — — —	%25
⇒ — — — — —	%10 ile %25 arası
⇒ — — — — —	batarya seviyesi kritik: LED kırmızı renkte yanıp söner ▶ Hoparlörü şarj edin (bkz. sayfa 24).

Hoparlörü şarj etme

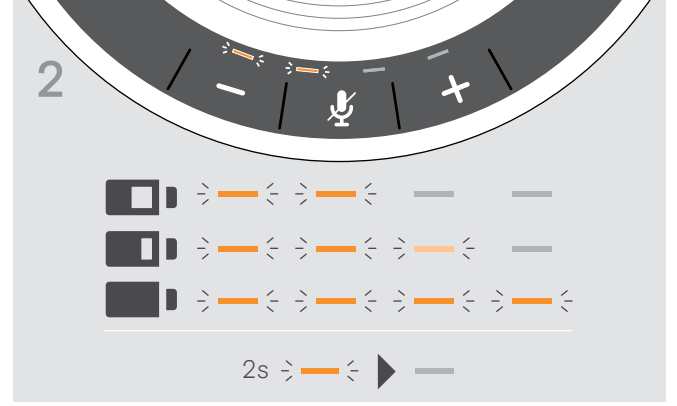
Bataryanın şarj seviyesi %10'un altına düştüğü zaman, LED kırmızı renkte yanıp söner. Bataryanın şarj seviyesi sıfırlandığında, hoparlör otomatik olarak kapanır.

Hoparlörü uzun aralıklar ile kullanmıyorsanız 3 ayda bir şarj etmeniz önerilir.

Hoparlör hem açıkken hem kapalıyken şarj edilebilir.

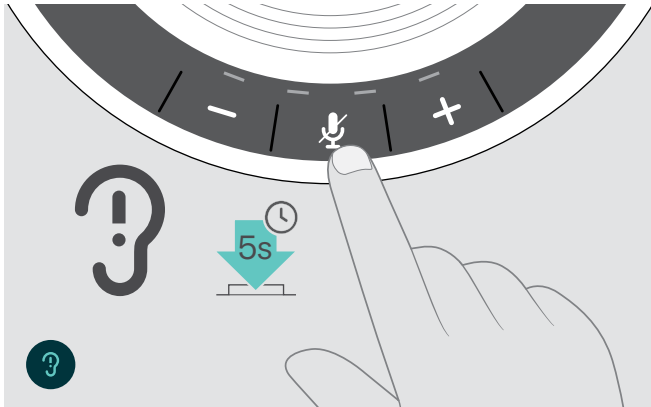


- ▶ USB fişini ya bir güç kaynağına ya da bilgisayarınızdaki bir USB-C veya USB-A soketine bağlayın. Hoparlör otomatik olarak çalıştırılır.



- ▶ Batarya şarj edilir. LED'ler değişen batarya seviyesini göstermek için kısa süreyle yanar.

Sesli bildirimleri etkinleştirme/devre dışı bırakma



Bekleme modunda (aktif çağrı ya da müzik kopyalama yok):

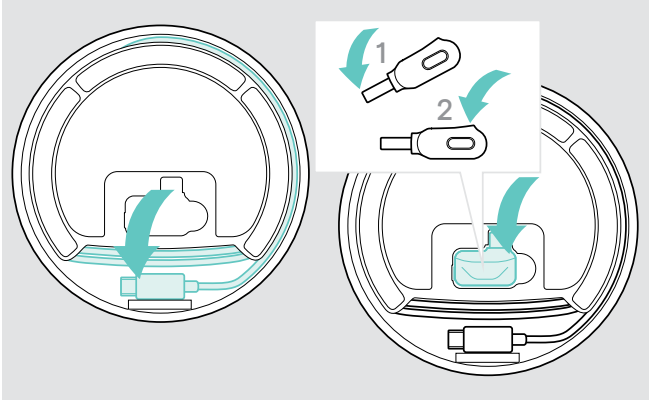
- ▶ Hoparlörden bir sesli bildirim duyulana kadar sessize alma düğmesini basılı tutun.

Sesli bildirim özelliğinin devre dışı olması durumunda hoparlörden uyarı sesi duyulur.

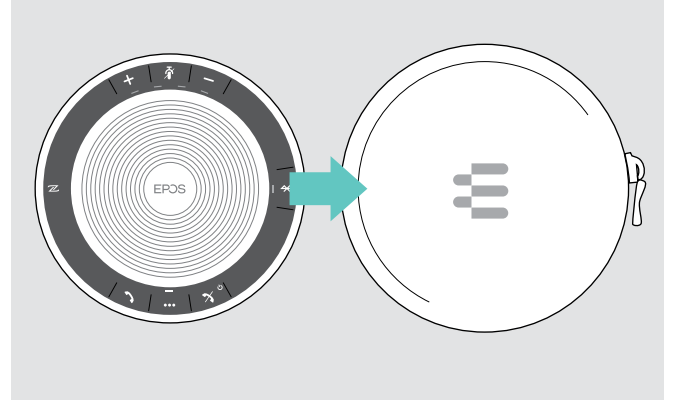
Ürün bakımı ve güncelleştirilme

Hoparlörü saklama ve taşıma

Hoparlörü temiz ve kuru bir ortamda saklayın. Ürünü kullanmadığınız zaman taşıma kesesinde saklayın. Bu sayede, istenmeyen çiziklerin meydana gelmesini önleyebilir ve ürünü koruyabilirsiniz.



- ▷ USB kablosunu sarın.
- ▷ Ara birimi cihazın altındaki yerine yerleştirin.



- ▷ Hoparlörü taşıma kesesine koyun.

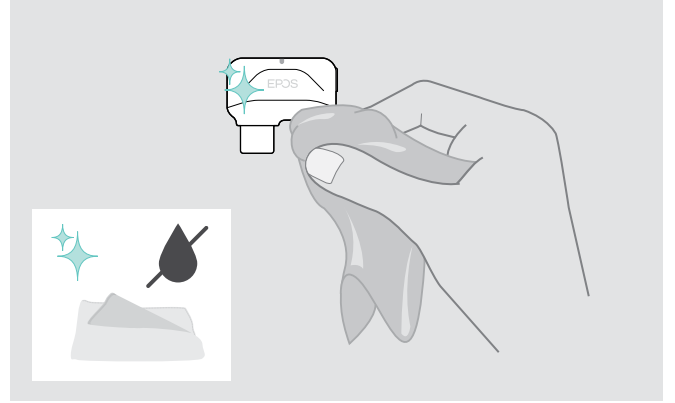
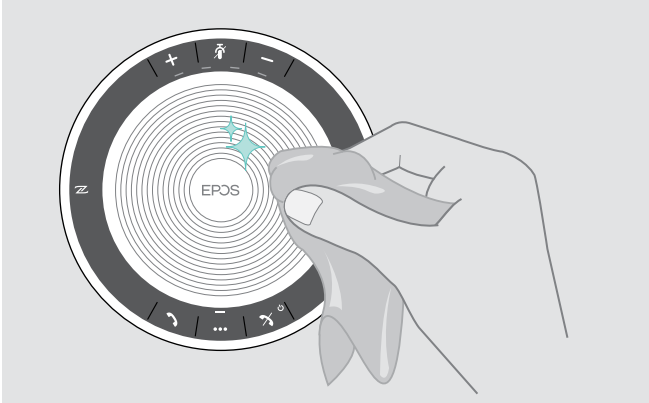
Ürünleri temizleme

DİKKAT

Sıvılar ürünün elektronik aksamlarına zarar verebilir!

Cihazın muhafazasına giren sıvılar kısa devreye ve elektronik aksamalarda hasara neden olabilir.

- ▷ Her türlü sıvıyı üründen uzak tutun.
- ▷ Temizleme maddesi veya solvent kullanmayın.
- ▷ Ürünü temizlemek için yalnızca kuru bir bez kullanın.



Hoparlörün şarj edilebilir bataryasını değiştirme/çıkarma

DİKKAT

Üründe hasar riski!

Garanti süresi boyunca, şarj edilebilir batarya yalnızca yetkili EPOS servis merkezi tarafından değiştirilmelidir. Aksi hâlde garanti geçersiz kılınır.

- ▶ Şarj edilebilir bataryanın değiştirilmesi gerekiyorsa, EPOS servis merkeziniz ile iletişime geçin. Ülkenizdeki bir EPOS servis merkezini bulmak için, www.eposaudio.com adresini ziyaret edin.

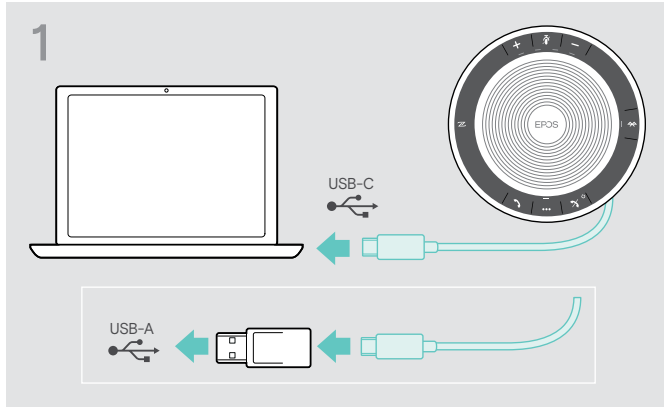
Garanti süresi sona erdikten sonra, şarj edilebilir batarya kalifiye bir servis merkezi veya BT ya da bakım departmanınızdaki uzman bir teknisyen tarafından değiştirilebilir veya çıkarılabilir. Uzman teknisyenlere yönelik bataryayı değiştirme veya çıkarma talimatları, EPOS servis merkezinden temin edilebilir.

Ürünlerin cihaz yazılımını güncelleştirme

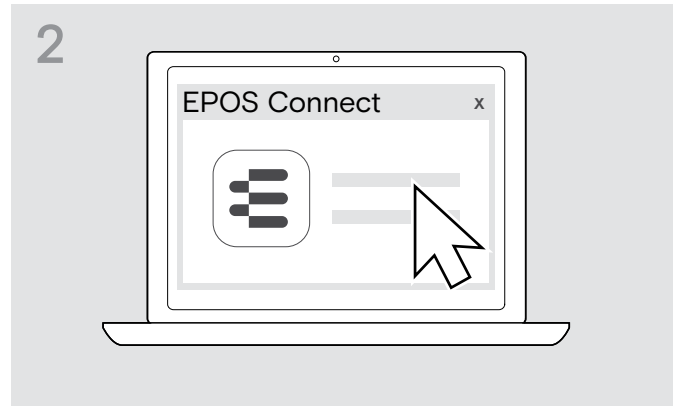
Hoparlörün veya ara birimin üretici yazılımını, **EPOS Connect** yazılımı ile ücretsiz olarak güncelleştirebilirsiniz.

- ▶ Yazılımı www.eposaudio.com/connect adresinden indirin.
- ▶ Yazılımı yükleyin.
Yazılımı yükleyebilmemiz için, bilgisayarınızda yönetici haklarına sahip olmanız gerekmektedir. Gerekirse, BT departmanınız ile iletişime geçin.

Ürünlerin üretici yazılımını güncelleştirme

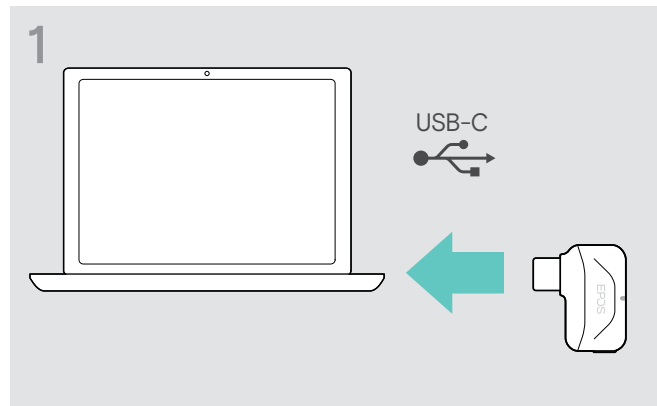


- ▶ USB fişini, doğrudan bir USB-C bağlantı noktasına (veya ürünle gelen adaptörü kullanarak bir USB-A bağlantı noktasına) bağlayın.
Hoparlör otomatik olarak çalıştırılır.

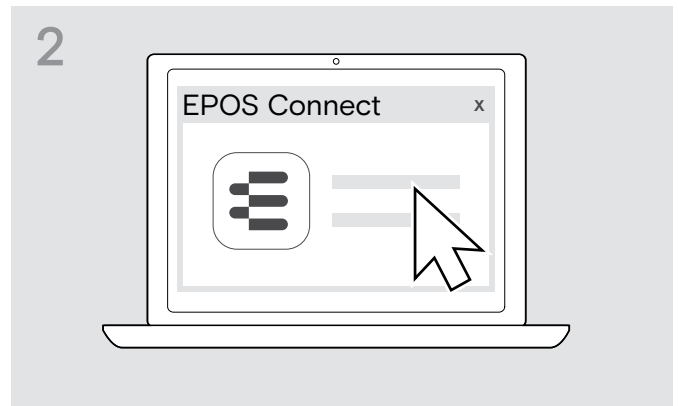


- ▶ **EPOS Connect**'yu başlatın.
EPOS Connect, yüklü üretici yazılımının EPOS sunucusundaki en son sürüme sahip olup olmadığını kontrol eder. Gerekirse, üretici yazılımını en son sürüme yükseltin.

Bluetooth ara birimi BTD 800 USB-C'nin üretici yazılımını güncelleştirme



- ▶ Bluetooth ara birimini bilgisayarınızdaki bir USB bağlantı noktasına takın.



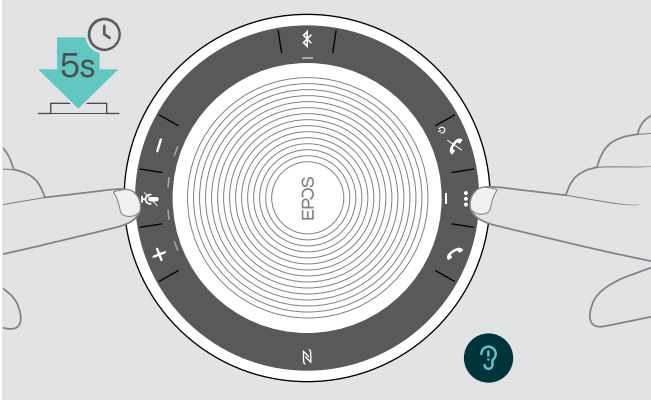
- ▶ **EPOS Connect**'yu başlatın.
EPOS Connect, yüklü üretici yazılımının EPOS sunucusundaki en son sürüme sahip olup olmadığını kontrol eder. Gerekirse, üretici yazılımını en son sürüme yükseltin.

Bir sorun ile karşılaşırsanız...

Sorun	Olası neden	Çözüm	Sayfa
Hoparlör çalıştırılmıyor	Batarya boş	▷ Bataryayı şarj edin.	24
Ses sinyali yok	USB ara birimi bilgisayara veya adaptöre doğru bir şekilde takılmamış	▷ Yeniden takın.	6
	Hoparlör mobil cihaz veya ara birim ile eşleştirilmemiş	▷ Hoparlörün eşleştirilip eşleştirilmediğini kontrol edin. Gerekirse, hoparlörü tekrar eşleştirin.	7
	Ses seviyesi ayarı çok düşük	▷ Ses seviyesini yükseltin.	14
	Hoparlör kapalı	▷ Hoparlörü açın.	12
	Bilgisayar bağlantısı: Hoparlör ses cihazı olarak seçilmemiş	▷ Bilgisayarınızın ses ayarlarını değiştirin.	-
Ses kalitesi düşük	Bluetooth erişim mesafesi aşılmış	▷ Hoparlör ile bağlı Bluetooth cihaz arasındaki mesafeyi azaltın.	14
Hoparlör eşleştirilemiyor/ bağlanamıyor	Eşleştirme işlemi yapılamıyor	▷ Bluetooth cihazınızın Eller Serbest Profili (HFP) veya Kulaklık Profili (HSP) desteğine sahip olup olmadığını kontrol edin.	-
	Hoparlör, kendi eşleştirilmiş cihazlar listesi temizlenmiş olmasına rağmen Bluetooth cihazın eşleştirilmiş cihazlar listesinde hâlen mevcut	▷ Hoparlörü Bluetooth cihazınızın eşleştirilmiş cihazlar listesinden kaldırın. ▷ Cihazları yeniden eşleştirin.	-
	Eşleştirme sırasında cihazlar arasındaki mesafe çok fazla	▷ Hoparlör ile Bluetooth cihaz arasındaki mesafeyi azaltın.	-
	Bluetooth özelliği etkinleştirilmemiş	▷ Bluetooth özelliğinin hem hoparlörde hem de bağlamak istediğiniz cihazda açık olduğundan emin olun.	-
Etkinlik LED'i hafif yanıyor ve diğer LED'ler tamamen sönmüş	Hoparlör bekleme modunda	▷ Bekleme modunu sonlandırmak için herhangi bir düğmeye basın veya USB kablosunu bağlayın.	22
Sesli bildirimler duyulmuyor (bunun yerine uyarı sesleri var)	Sesli bildirimler devre dışı bırakılmış	▷ Sesli bildirimler etkinleştirin.	16
Hoparlörün düğmelerine basıldığında hiçbir şey olmuyor	Hoparlör düzgün bir şekilde çalışmıyor	▷ Güç açma/kapatma düğmesini 10 saniye boyunca basılı tutarak hoparlörü yeniden başlatın.	-
		▷ Fabrika çıkış ayarlarını geri yükleyin.	28
BTD 800 USB-C ara birimi üzerinden Bluetooth bağlantısı yok	Ara birim bilgisayara doğru takılmamış	▷ Ara birimi bilgisayara yeniden takın.	10
	Ara birim ve hoparlör arasında bağlantı yok	▷ Ara birimi ve hoparlörü birbirleriyle eşleştirin.	10
Hoparlör/ara birim yeni cihazların eşleştirilmesine izin vermiyor	Eşleştirilmiş cihazlar listesi sorunu	▷ Hoparlörün eşleştirilmiş cihazlar listesini temizleyin.	13
		▷ Ara birimin eşleştirilmiş cihazlar listesini temizleyin.	14

Yukarıdaki tabloda belirtilmemiş bir sorun ortaya çıkar veya sorunun önerilen çözümlerle giderilememesi durumunda, yardım için lütfen yerel EPOS bayiniz ile iletişime geçin. Ülkenizdeki bir EPOS bayisini bulmak için, www.eposaudio.com adresinde arama yapın.

Hoparlörün fabrika çıkış ayarlarını geri yükleme



- ▶ Sessize alma düğmesini ve çok işlevli düğmeyi, cihaz yeniden başlatılana kadar aynı anda basılı tutun. Tüm ayarlar ve eşleştirme listesi temizlenecektir.

Teknik özellikler

EXPAND 40 Mikrofonlu Hoparlör

Ebatlar (Ø x Y)	120 x 37 mm / 4,72 x 1,47 in
Ağırlık	yaklaşık 314 g / 11,08 oz
Konuşma süresi	18 saate kadar
Şarj süresi	yaklaşık 3 sa 20 dk
Maks. şarj etme gerilimi	5 V / maks. gerilim 500 mA (bilgisayar) / 1300 mA (hızlı şarj cihazı)
Şarj edilebilir batarya (yerleşik)	Lityum Polimer; 3,7 V / 1110 mAh
Hoparlör tipi	dinamik, neodimyum mıknatıslı
Hoparlör frekans yanıtı	İletişim modu (USB / Bluetooth) 150 – 7,500 Hz Müzik modu (USB / Bluetooth) 100 – 20,000 Hz
Mikrofon tipi	Dijital MEMS
Mikrofon frekans yanıtı	150 – 7,500 Hz (USB / Bluetooth)
Konnektör	USB-C

BTD 800 USB-C Bluetooth® ara birimi

Ebatlar (G x Y x D)	27,5 x 23,5 x 7,5 mm / 1,05 x 0,93 x 0,30 in
Ağırlık	2,8 g / 0,1 oz / 0,006 lbs

Bluetooth®

Bluetooth	Mikrofonlu hoparlör: sürüm 5.0 / güç sınıfı 1 Ara birim: sürüm 4.2 / güç sınıfı 1
Erişim mesafesi	25 m'ye kadar (cihaza bağlıdır)
Aktarma frekansı	2402 – 2480 MHz
Profiller	<ul style="list-style-type: none"> • HSP Kulaklık Profili (sürüm 1.2) • HFP Eller Serbest Profili (sürüm 1.7) • A2DP Gelişmiş Ses Dağıtım Profili (sürüm 1.3) • AVRCP Ses Video Uzaktan Kumanda Profili (sürüm 1.6) • DIP Cihaz Kimliği Profili (sürüm 1.3)
Çıkış gücü	Mikrofonlu hoparlör: maks. 10,6 dBm Ara birim: maks. 11 dBm
Tipik hassasiyet	-89 dBm

Mikrofonlu hoparlör | BTD 800 USB-C

Sıcaklık aralığı	çalışma: +10 °C ila +40 °C / +50 °F ila +104 °F depolama: -20°C ila +60 °C / -4°F ila +140 °F
Bağıl nem	çalışma: %20 ila %85 depolama: %10 ila %95

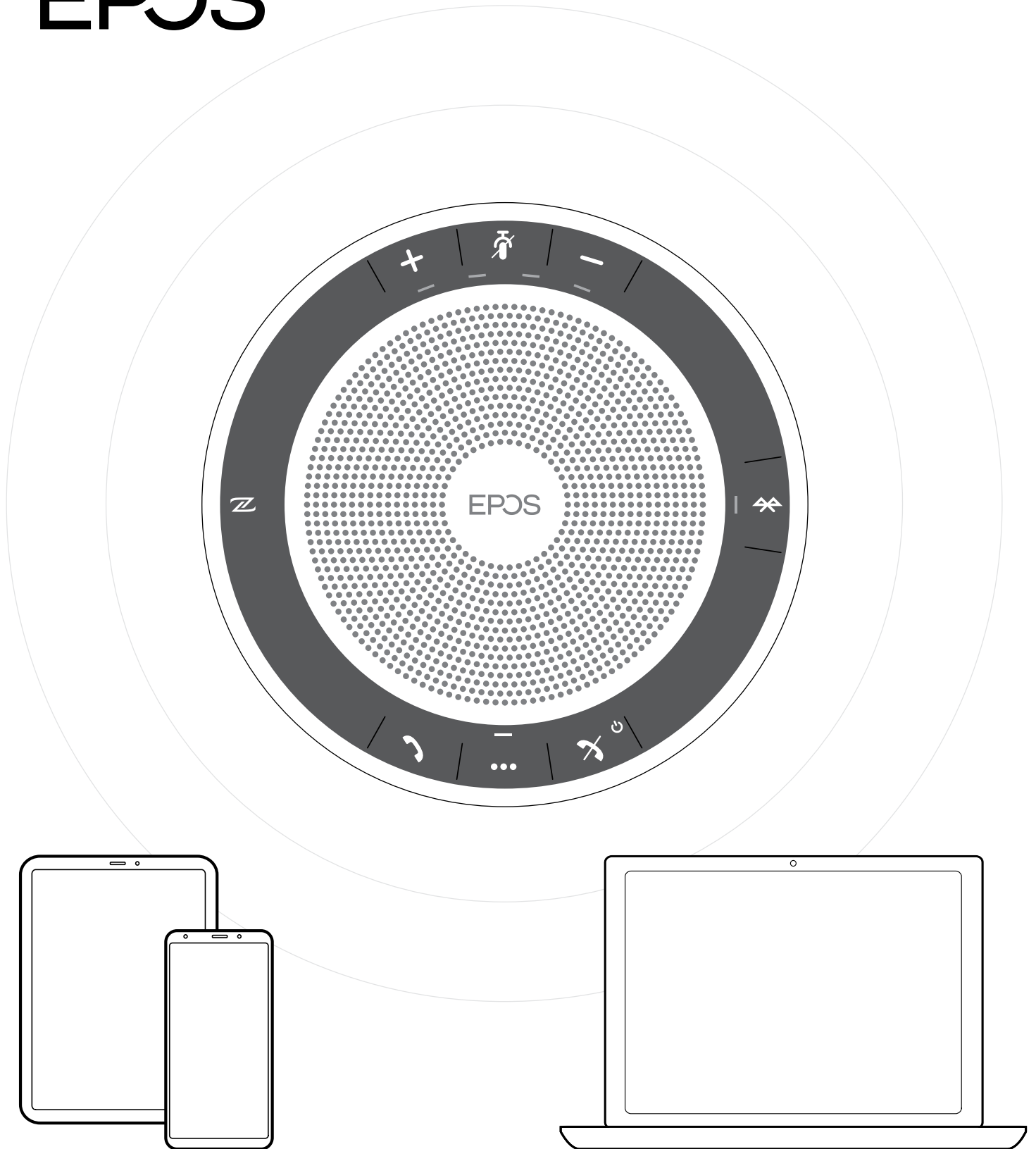
Ticari markalar

Bluetooth® marka adı ve logoları, Bluetooth SIG, Inc. şirketine ait tescilli ticari markalardır ve bu markaların DSEA A/S tarafından her türlü kullanımı lisans altındadır.

N işareti, Amerika Birleşik Devletleri ve çeşitli ülkelerde NFC Forum, Inc. şirketine ait ticari bir marka veya tescilli ticari bir markadır.

USB Type-C® ve USB-C®, USB Implementers Forum kuruluşunun ticari markalarıdır.

EPOS



DSEA A/S

Kongebakken 9, DK-2765 Smørum, Denmark

www.eposaudio.com

Publ. 09/21, A01