

# Série IMPACT 800

Micro-casque USB supra-auriculaire

Guide d'utilisation

# Sommaire

Bienvenue .....	3
Contenu de la boîte.....	4
Aperçu de l'IMPACT 800.....	5
Vue d'ensemble des icônes.....	5
Le casque en bref.....	5
Comment porter le casque.....	9
Régler et porter le casque.....	9
Positionner le micro.....	9
Comment se connecter.....	10
A Connexion directe à votre ordinateur.....	10
B Connexion à votre appareil mobile.....	11
Installer l'application EPOS Connect.....	12
Modifier les paramètres audio – Microsoft® Windows.....	12
Mode d'emploi – fonctions de base.....	13
Modifier le volume.....	13
Désactiver le micro du casque (mode muet).....	15
Utiliser l'annulation active du bruit – version ANC uniquement.....	16
Utiliser le TalkThrough – version ANC uniquement.....	18
Passer des appels avec le casque.....	19
Passer un appel.....	19
Accepter/rejeter un appel.....	20
Mettre en attente un appel (pause).....	22
Terminer un appel.....	22
Gérer plusieurs appels.....	23
Utiliser Microsoft® Teams – IMPACT 860T/860T ANC uniquement.....	25
Lancer Microsoft® Teams.....	26
Lever la main lors d'une réunion Teams.....	26
Vérifier les notifications Teams.....	27
Écouter des médias.....	28
Contrôle via le capteur de détection de port.....	28
Commander via le bouton.....	29

Bon à savoir.....	30
Activer/désactiver les fonctions du capteur.....	30
Régler la tonalité latérale.....	31
Changer la langue des indications vocales.....	31
Régler les sons et notifications.....	32
Activer/désactiver un limiteur audio.....	33
Entretien et mise à jour des produits.....	34
Nettoyer les produits.....	34
Transport et stockage des produits.....	35
Remplacer les coussinets.....	36
Mettre à jour le firmware.....	37
En cas de problème.....	38

## Marques commerciales

USB Type-C® et USB-C® sont des marques déposées de la société USB Implementers Forum. Toutes les autres marques sont la propriété de leurs propriétaires respectifs.

# Bienvenue

## Soyez performant dans le nouvel Open Office

Le casque nouvelle génération pour les personnes qui travaillent dans le nouvel environnement Open Office. Une efficacité accrue de 40 %\* grâce à des temps de réaction améliorés, sans perte de précision, pendant la réalisation de tâches multiples avec EPOS BrainAdapt™, une captation vocale de pointe reposant sur EPOS AI™ et l'ANC adaptative.

Votre message est entendu, quel que soit le niveau de bruit de fond, et vous profitez d'un audio ultra large bande et d'un son naturel. Bénéficiez d'une facilité d'utilisation totale grâce à des commandes intuitives et à des fonctionnalités intelligentes. Profitez d'un confort de port tout au long de la journée, grâce à une conception légère, aux coussinets doux et au serre-tête rembourré.

Certifié pour les principaux fournisseurs UC et conforme aux spécifications Microsoft Teams Open Office. Restez concentré pendant les appels grâce à une technologie qui améliore la clarté vocale en réception, tandis qu'une busy light visible à 360° indique à vos collègues quand vous êtes indisponible

## Avantages et caractéristiques clés

### Le son EPOS de qualité supérieure

Son à très large bande et stéréo pour une clarté vocale optimale dans les environnements de bureau ouverts bruyants.

### EPOS BrainAdapt™

Concentration améliorée via l'ANC, EPOS AI™ et une captation vocale de pointe

### Micros numériques adaptatifs

Micros adaptatifs à formation automatique de faisceaux offrant une captation vocale de pointe.

### TalkThrough

Communication simple avec les collègues du bureau sans retirer le casque

### Busy light à 360°

Busy light intuitive signalant clairement lorsque vous êtes en communication et ne devez pas être dérangé

### Fonctionnalités intelligentes

Lancez, terminez et coupez un appel en déplaçant la perche micro ou en retirant/mettant le casque

### Pochette pratique

Transport facile du casque de votre bureau à votre domicile

\* Étude EPOS BrainAdapt™ Dual Task, portant sur la réalisation simultanée de deux tâches



Pour connaître les consignes de sécurité, consultez le Guide de sécurité.



Pour connaître les spécifications, consultez la fiche d'information disponible sur [eposaudio.com](https://eposaudio.com)

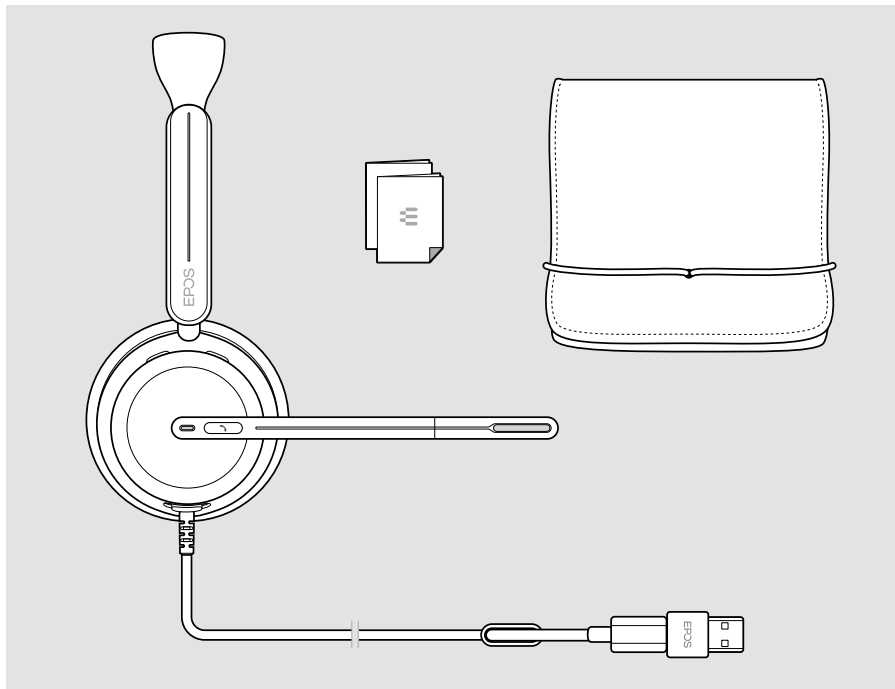


Vous trouverez une liste des accessoires sur la page du produit sur [eposaudio.com](https://eposaudio.com)

# Contenu de la boîte

IMPACT 860 ANC | IMPACT 860

IMPACT 860T ANC | IMPACT 860T : Version Microsoft Teams

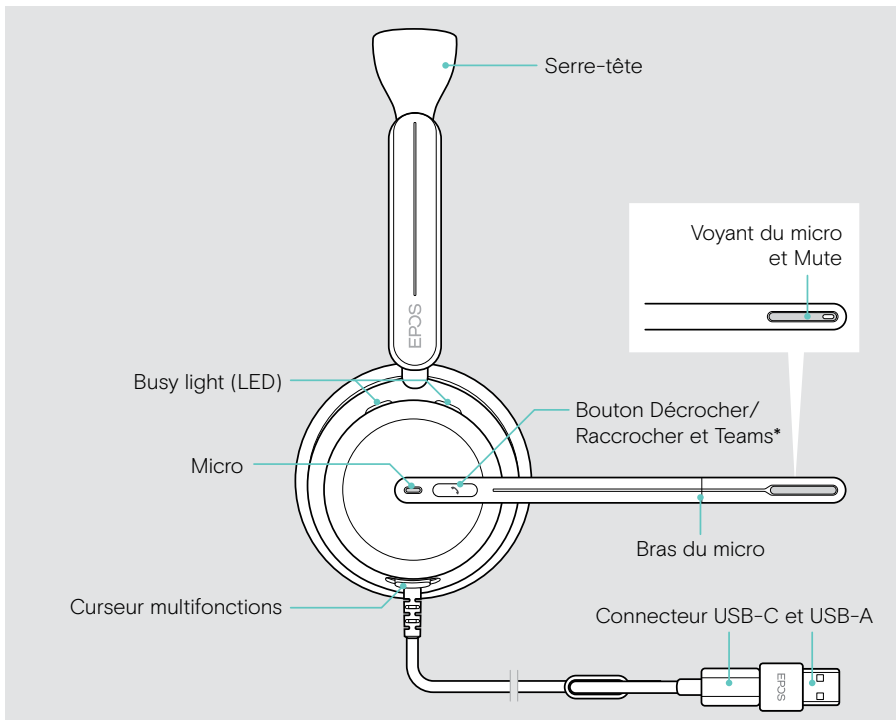


# Aperçu de l'IMPACT 800

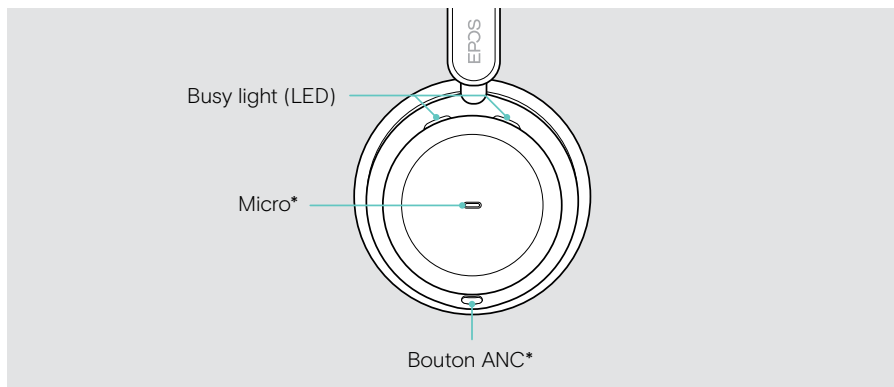
## Vue d'ensemble des icônes

	Appuyer sur le bouton		Remarques : Bon à savoir
	Appuyer deux fois sur le bouton		Voyants LED
	Appuyer sur le bouton et le maintenir enfoncé		Une indication vocale est émise ou un signal sonore retentit

## Le casque en bref

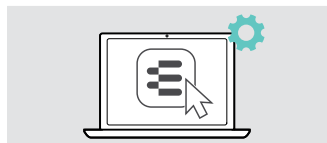


\* Microsoft Teams : IMPACT 860T/860T ANC uniquement



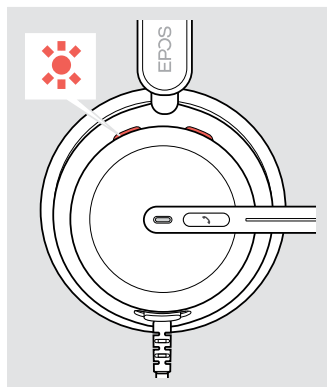
\* ANC : IMPACT 860 ANC/860T ANC uniquement

## Aperçu des voyants LED du casque



Certains paramètres des voyants LED peuvent être modifiés via [EPOS Connect](#).

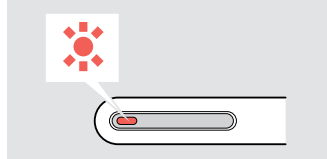
### Busy light (LED)



### Signification

	Appel entrant : quand vous ne portez pas le casque
	Appel en cours
	Appel en attente
	Connecté à Teams
	Connexion à Teams
	Notification Teams

### Voyant LED sur le bras du micro

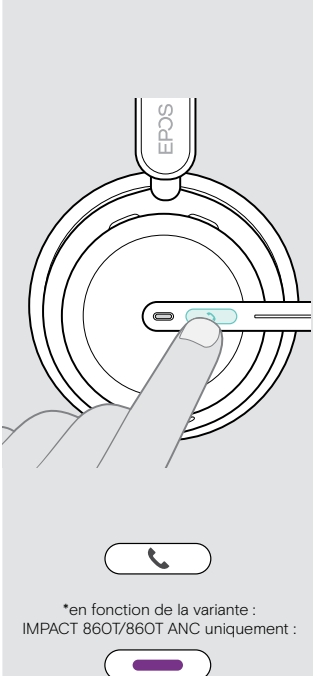






### Signification

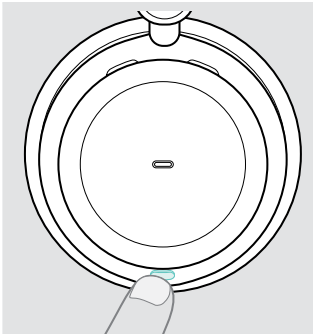


	Micro coupé
	Parler alors que le micro est coupé (mode muet)

## Vue d'ensemble des touches du casque

Bouton Décrocher/  
Raccrocher et Teams\*

	Appui	Fonction	Page
 <p>*en fonction de la variante : IMPACT 860T/860T ANC uniquement :</p>		Accepte un appel	20
		Termine un appel	22
		2 appels : répond à l'appel entrant et met fin à l'appel en cours	23
		2 appels : Met fin à l'activité et maintient le 2e appel en attente	24
		Lance Microsoft Teams*	25
		Active/désactive la mise en pause d'un appel en cours	20
		2 appels : Répond à un appel entrant et met l'appel en cours en pause	23
		2 appels : bascule entre deux appels	24
		Lève/baisse la main lors d'une réunion Teams* (au relâchement du bouton)	26
			Refuse un appel

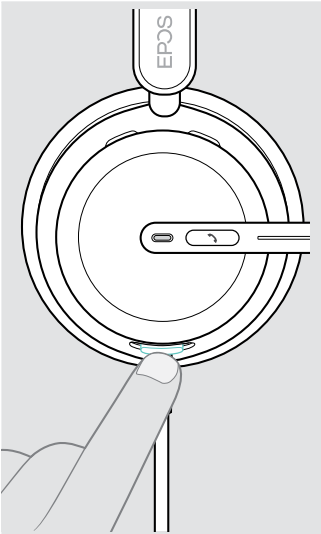


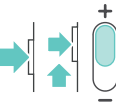
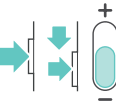
## Bouton ANC\*\*

	Appui	Fonction	Page
		Active/désactive l'ANC	16
		Active/désactive TalkThrough (uniquement si ANC activé)	18

\* IMPACT 860T/860T ANC uniquement

\*\* IMPACT 860 ANC/860T ANC uniquement



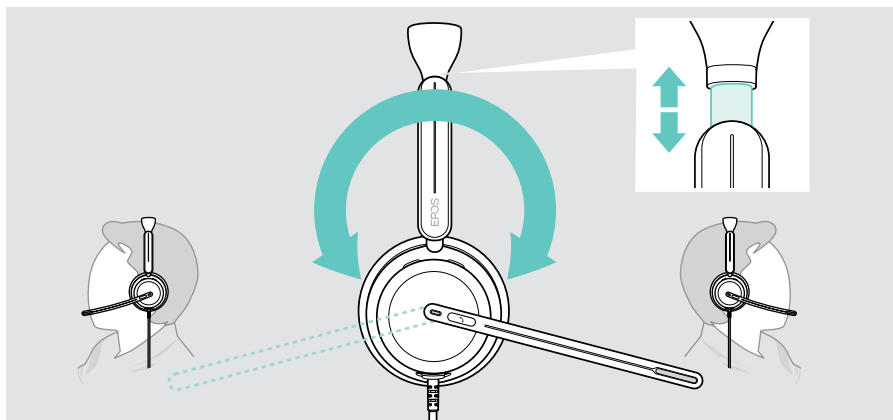
Curseur multifonctions	Appui	Fonction	Page
		Désactive/active le micro	15
		Lance/suspend la lecture audio	28
		Augmente le volume (appuyer sur le bouton ou le maintenir enfoncé)	13
		Passe au morceau suivant	28
	Revient au morceau précédent	28	

# Comment porter le casque

## Régler et porter le casque

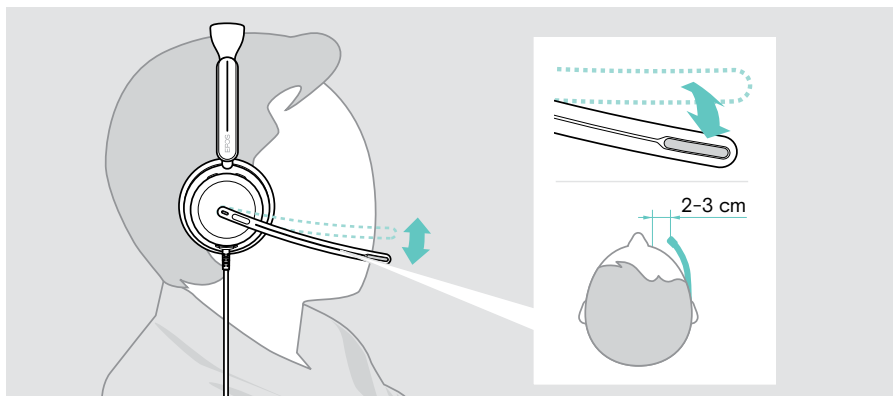
Pour une bonne qualité sonore et le meilleur confort possible, ajustez le casque.

- > Ajustez le casque de manière à ce que les coussinets reposent confortablement sur vos oreilles.
- > Tournez le bras du micro pour le changer de côté. Permutez les canaux stéréo via [EPOS Connect](#).



## Positionner le micro

- > Pliez et orientez le bras du micro afin qu'il se situe à 2 cm environ (0.8 ") du bord extérieur de votre bouche pour une qualité d'appel optimale.



# Comment se connecter

Le casque peut être connecté :

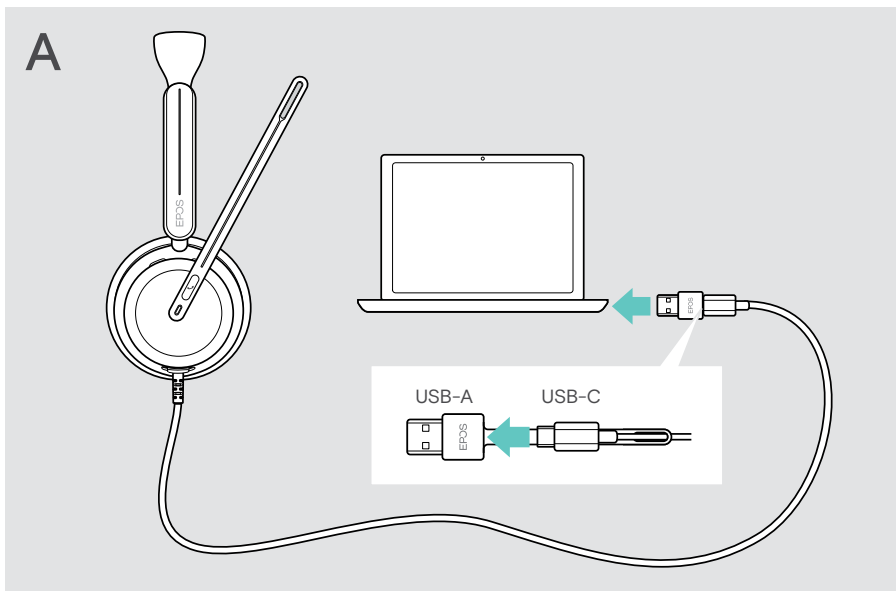
- **A** à votre ordinateur **ou**
- **B** à votre appareil mobile

Vous pouvez retirer entièrement l'adaptateur USB-A du câble USB et le rebrancher. Pour retirer l'adaptateur USB-A :

- > Déconnectez l'adaptateur de la prise USB-C.
- > Insérez la fiche USB dans le petit orifice à l'extrémité du support en caoutchouc.

## A Connexion directe à votre ordinateur

- > Connectez ou déconnectez l'adaptateur USB-A.
- > Branchez le casque sur un port **USB-C** **ou** **USB-A** de votre ordinateur. Le casque s'allume et s'éteint avec votre ordinateur.



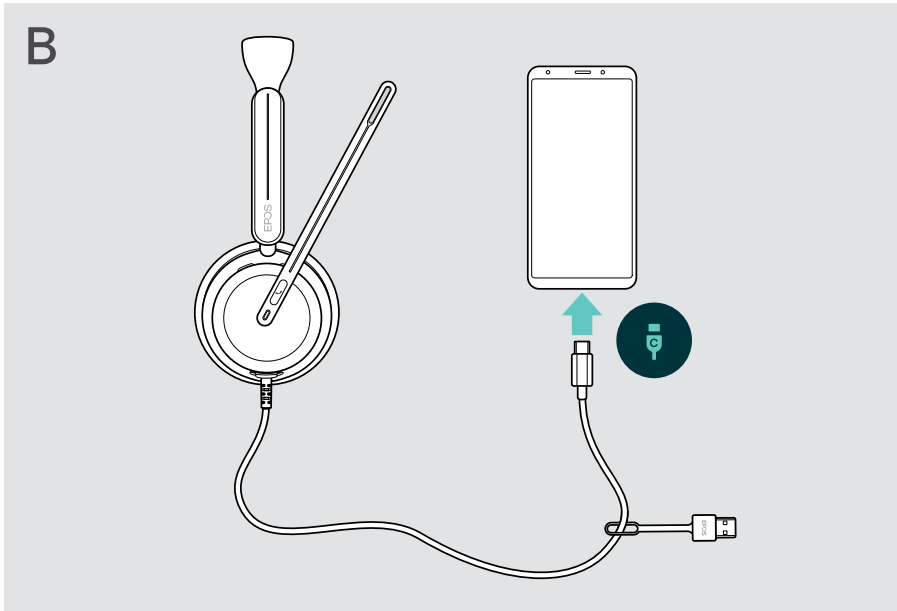
Pour déconnecter le casque :

- > Débranchez la fiche du port USB.

## B Connexion à votre appareil mobile

Les fonctions suivantes dépendent des applications et de l'appareil mobile connectés et ne fonctionnent pas forcément dans toutes les configurations.

- > Débranchez l'adaptateur USB-A.
- > Branchez le casque dans le port USB-C de votre appareil mobile.  
Le casque s'allume et s'éteint avec votre appareil mobile.



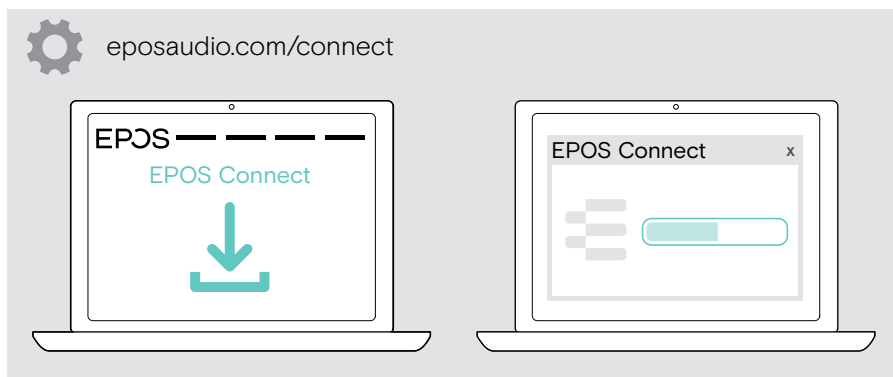
Pour déconnecter le casque :

- > Débranchez la fiche du port USB.

## Installer l'application EPOS Connect

Le **logiciel gratuit EPOS Connect** vous permet de configurer et de mettre à jour votre casque et met à votre disposition des paramètres supplémentaires.

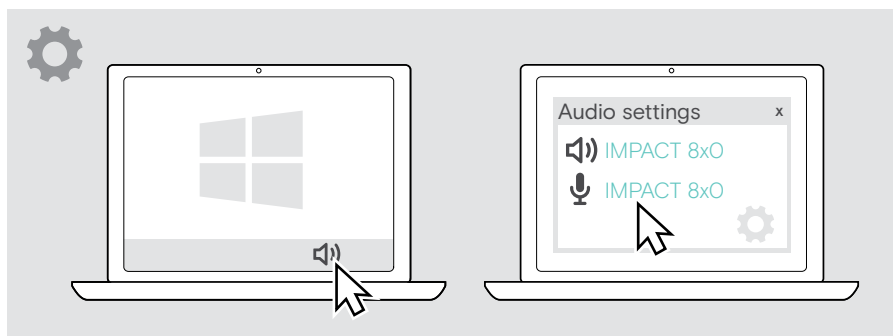
- > Téléchargez le logiciel sur [eposaudio.com/connect](https://eposaudio.com/connect).
- > Installez le logiciel. Vous devez disposer des droits d'administrateur sur votre ordinateur – si nécessaire, contactez votre service informatique.



## Modifier les paramètres audio – Microsoft® Windows

Windows modifie généralement automatiquement les paramètres audio au moment de la connexion d'un nouveau casque. Si le casque est connecté, mais que vous n'entendez aucun son :

- > Cliquez avec le bouton droit de la souris sur l'icône Audio.
- > Sélectionnez IMPACT 8x0 comme sortie haut-parleur.
- > Sélectionnez IMPACT 8x0 comme micro d'entrée.



# Mode d'emploi – fonctions de base



## ATTENTION

Risque de lésions auditives !

L'écoute prolongée à un volume élevé peut causer des problèmes d'audition irréversibles.

- > Réglez le volume de votre appareil connecté sur un niveau faible avant de mettre le casque.
- > Ne vous exposez pas à un volume d'écoute élevé en permanence.

## Modifier le volume

Sur votre micro-casque, vous pouvez ajuster le volume de trois réglages indépendants :

1.



Volume d'appel

pendant un appel en cours

2



Volume du média

pendant la lecture d'un média

3

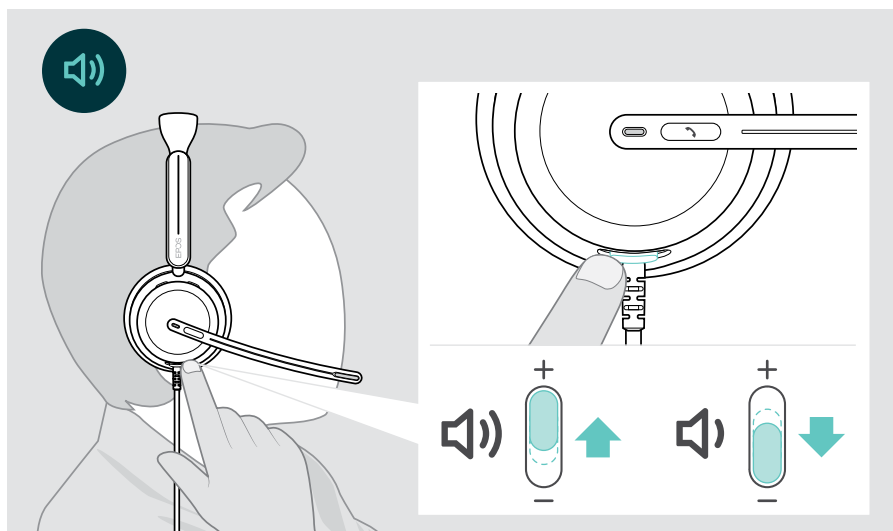


Volume de la sonnerie, des tonalités  
et des indications vocales

quand le casque est en mode veille (pas pendant un appel ni pendant le streaming multimédia)

- > Déplacez le curseur multifonctions vers le + ou le - pour augmenter ou réduire le volume.

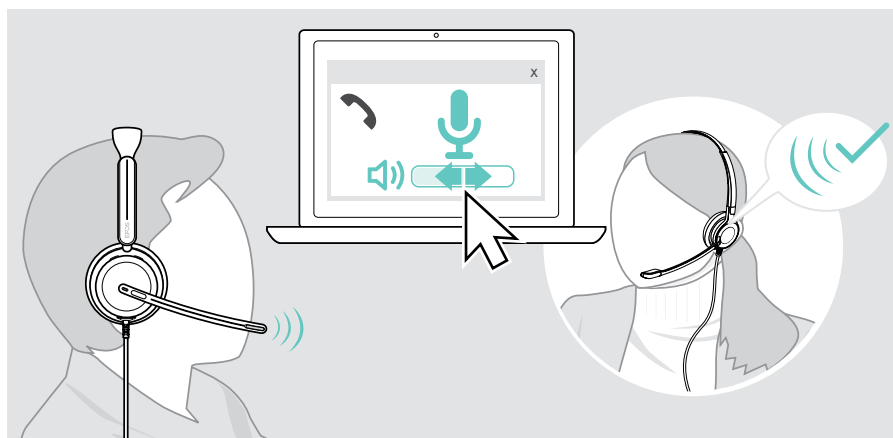
Le volume maximum et minimum est signalé par deux bips sonores.



**i** Vous pouvez également régler le volume des appels et du streaming de media sur votre appareil connecté.

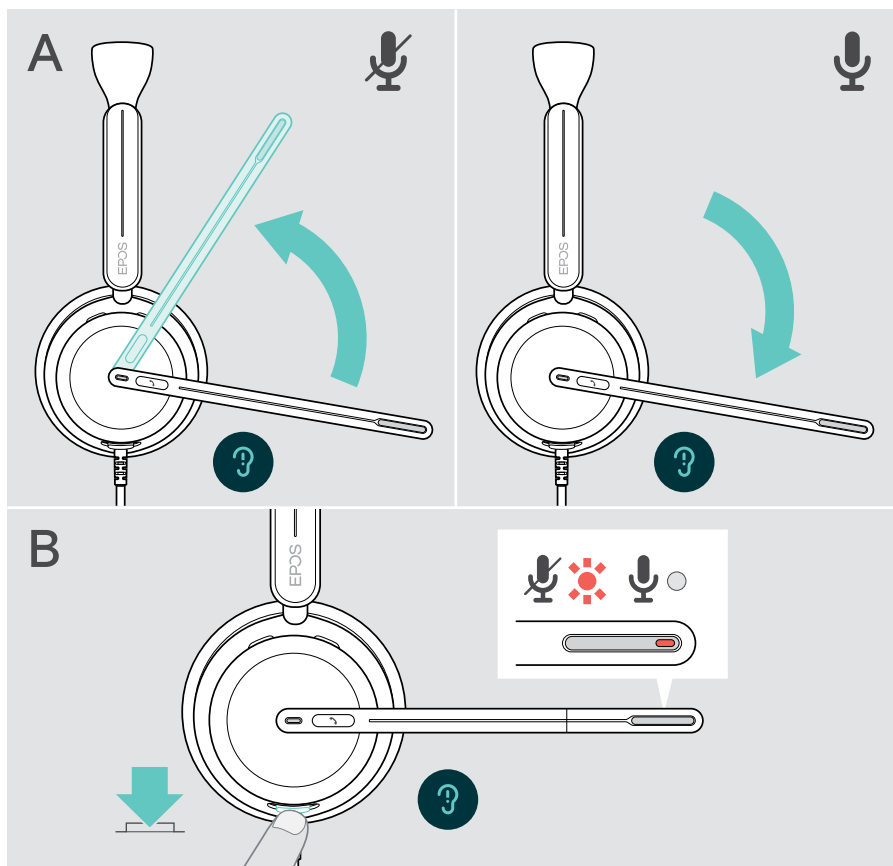
### Réglage du volume du micro du casque pour les softphones

- > Lancez un appel sur votre appareil connecté pour trouver le réglage de volume adapté à votre micro.
- > Modifiez le volume du micro dans l'application de votre softphone et/ou dans l'application audio de votre PC.



## Désactiver le micro du casque (mode muet)

- > **A** Relevez le bras du micro pour activer le mode muet (vous ressentirez une légère résistance) ou abaissez-le pour réactiver le micro\*. **OU**
- > **B** Appuyez sur le bouton multifonctions pour activer ou désactiver le micro. Le voyant LED du mode muet s'allume en rouge quand le micro est coupé.



Le micro est également désactivé lorsque vous retirez le casque et réactivé lorsque vous le remettez\*.



Le voyant LED clignote en rouge si vous parlez alors que le micro est désactivé\*.

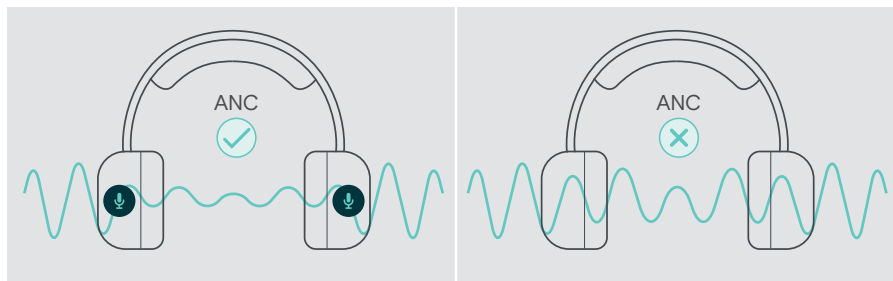


\* Cette fonction peut être activée/désactivée via EPOS Connect.



## Utiliser l'annulation active du bruit – version ANC uniquement

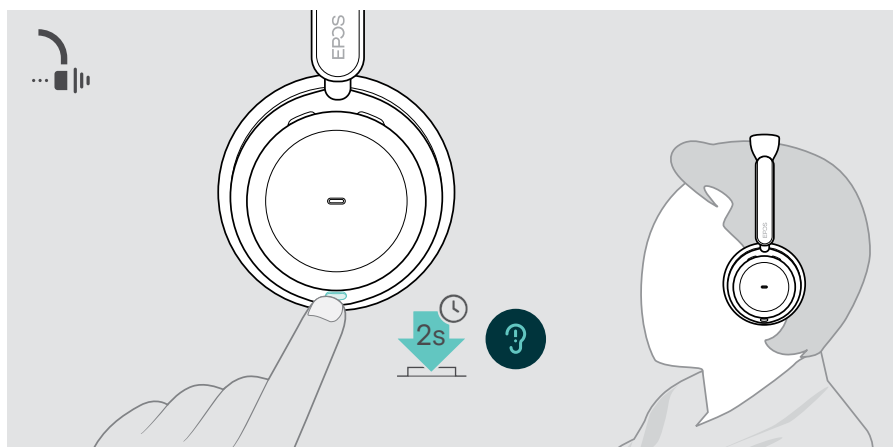
L'IMPACT 860 ANC/860T ANC permet d'atténuer le bruit ambiant à l'aide de la technologie d'annulation active du bruit (ANC). Des micros spéciaux réduisent les bruits de fond, tels que les bruits du clavier ou les conversations entre collègues dans un bureau ouvert.



Si vous vous trouvez dans un environnement bruyant et aimeriez vous isoler du bruit, vous pouvez utiliser le casque, déconnecté de tout appareil, et bénéficier simplement de la technologie ANC.

### Activation/désactivation de l'ANC

- > Appuyez sur la touche ANC pendant 2 secondes ou utilisez EPOS Connect pour activer ou désactiver l'ANC.



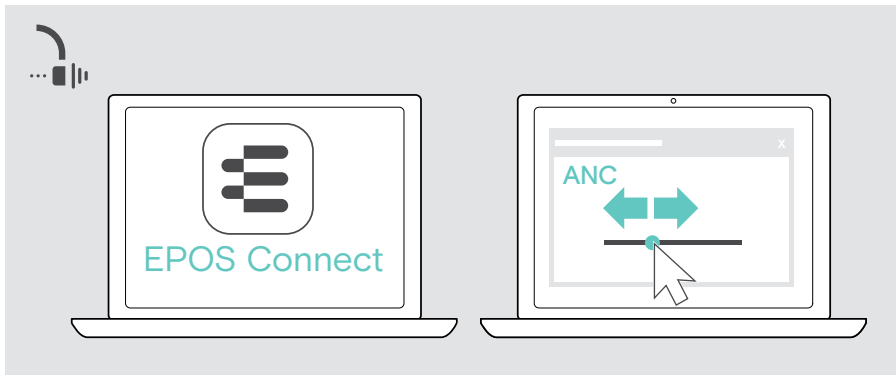
## Utilisation et réglage de l'ANC

Le casque est doté de la technologie **ANC adaptative** et réagit au niveau de bruit ambiant. L'ANC intégrée réagit au niveau de bruit ambiant pour activer le niveau d'ANC nécessaire à un instant t. Cela réduit la sensation d'occlusion dans les situations où elle n'est pas nécessaire.

Le  **curseur supplémentaire du niveau d'ANC** vous permet de régler l'intensité de l'ANC individuellement (quand le mode « adaptative » est désactivé).

Via **EPOS Connect** vous pouvez :

- > Activer ou régler votre mode ANC.

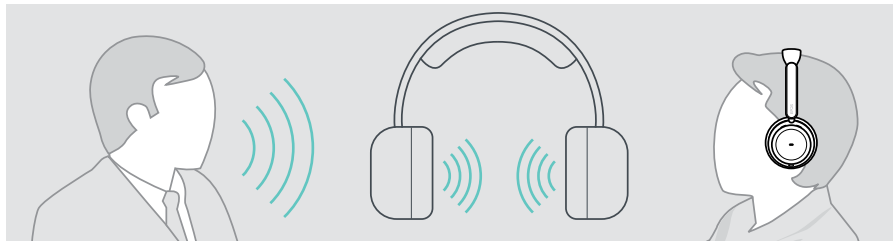


Paramètres de contrôle du bruit disponibles :

<b>ANC adaptative</b>	Règle automatiquement l'intensité de l'ANC
<b>Niveau d'ANC</b>	> Réglez l'intensité de l'ANC sur votre niveau préféré.

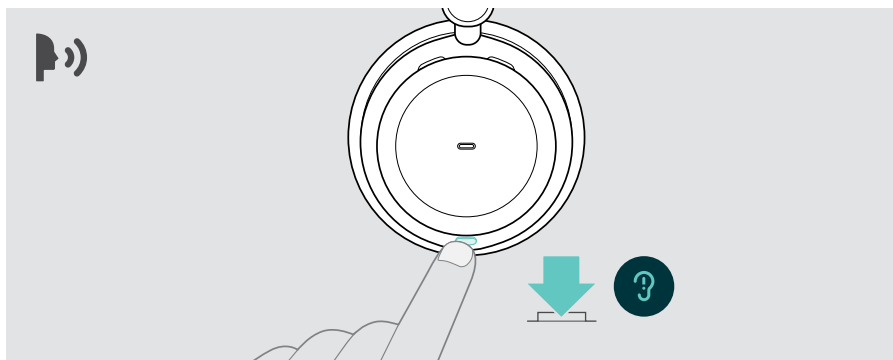
## Utiliser le TalkThrough – version ANC uniquement

TalkThrough vous permet de communiquer avec vos collègues sans avoir à retirer le casque lorsque l'ANC est activé. La lecture audio sera interrompue ou le son sera coupé.

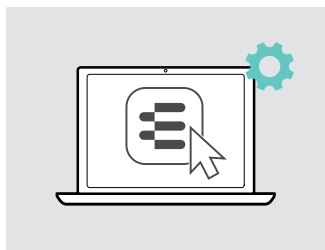


### Activation et désactivation de TalkThrough

- > Activez l'ANC (voir pages précédentes).
- > Appuyez sur le bouton ANC pour activer ou désactiver TalkThrough.

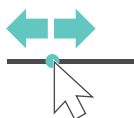


### Réglage de l'intensité de TalkThrough



Via **EPOS Connect** vous pouvez :

- > Modifier l'intensité de TalkThrough via les paramètres de contrôle du bruit.



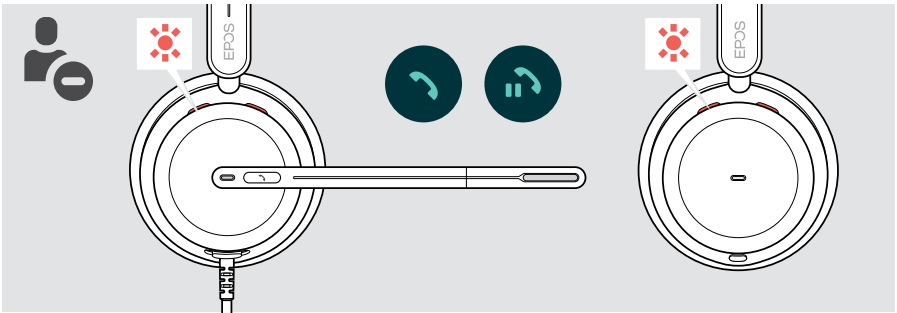
# Passer des appels avec le casque

La disponibilité des fonctionnalités suivantes dépend de l'appareil connecté.

Pour effectuer des appels via l'ordinateur :

- > Installez un softphone (VoIP Software) ou demandez de l'aide à votre administrateur.

La Busy light est rouge quand vous êtes en communication ou si un appel est en attente.



## Passer un appel

- > Lancez l'appel sur votre appareil connecté.

La Busy light est allumée rouge tant que vous êtes en communication.

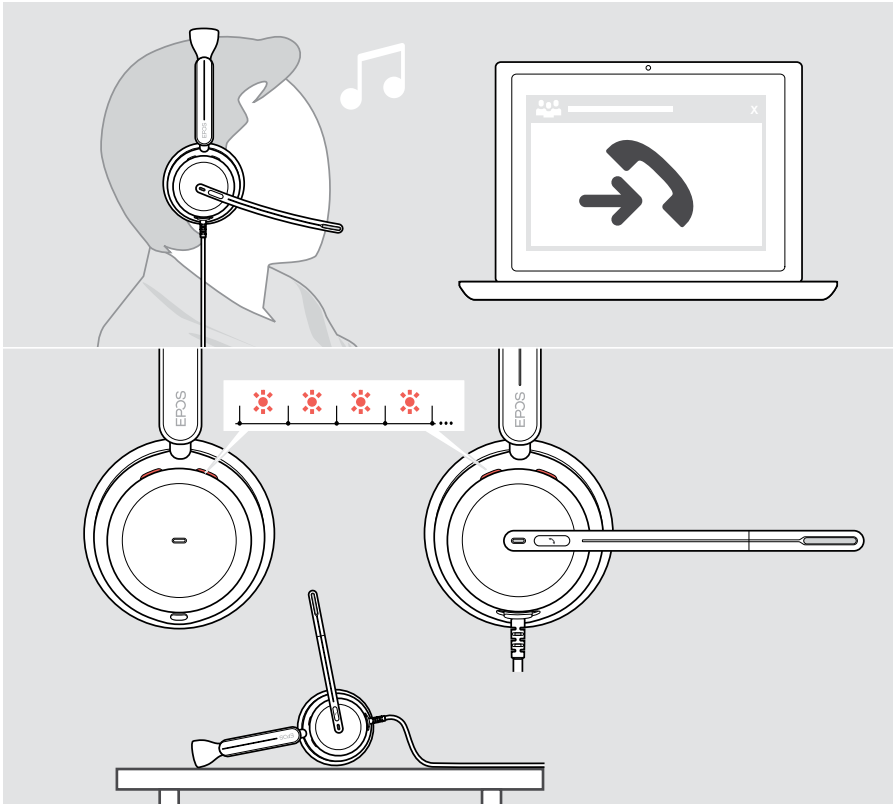


## Accepter/rejeter un appel

Plusieurs possibilités s'offrent à vous pour prendre un appel entrant.

### Notification d'un appel entrant

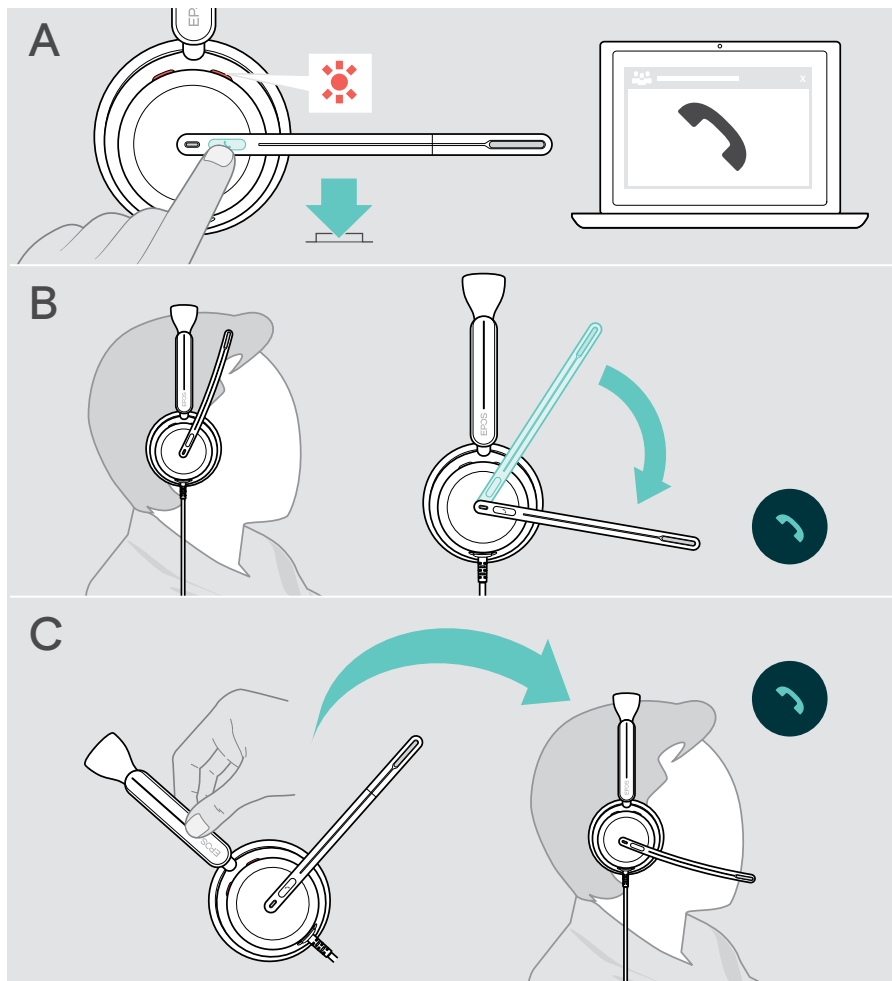
Lorsque vous recevez un appel, une sonnerie retentit. Si vous ne portez pas le casque, le clignotement de la Busy light signale l'appel entrant.



## Prendre un appel

Trois possibilités s'offrent à vous pour accepter un appel :

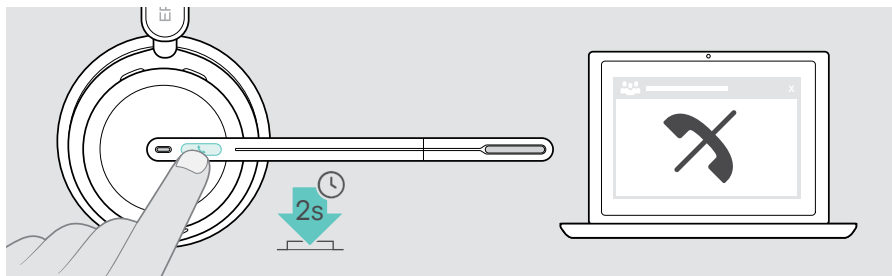
- > **A** Appuyer sur le bouton Décrocher/Raccrocher. **OU**
- > **B** Abaisser le bras du micro.\* **OU**
- > **C** Mettre le casque si vous ne le portez pas déjà\*. Le casque est doté d'un capteur qui détecte si le casque est porté ou pas.



\* B + C : Cette fonction peut être activée/désactivée via EPOS Connect.

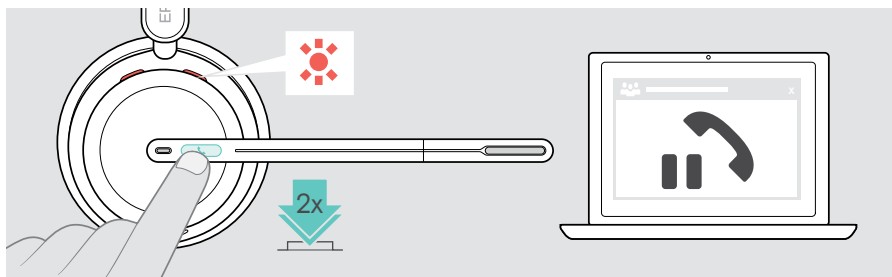
## Rejeter un appel

- > Appuyez sur le bouton Décrocher/Raccrocher pendant 2 secondes.



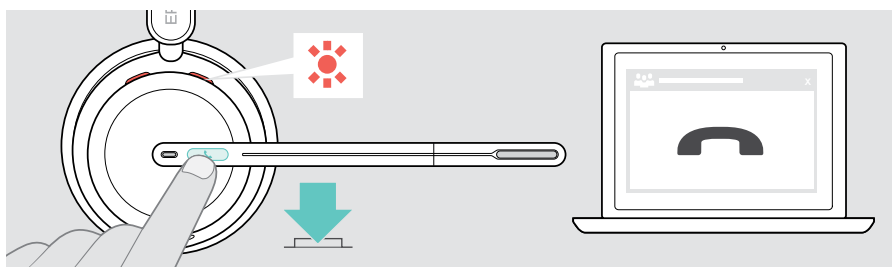
## Mettre en attente un appel (pause)

- > Appuyez deux fois sur le bouton Décrocher/Raccrocher pour mettre un appel en attente ou le reprendre.



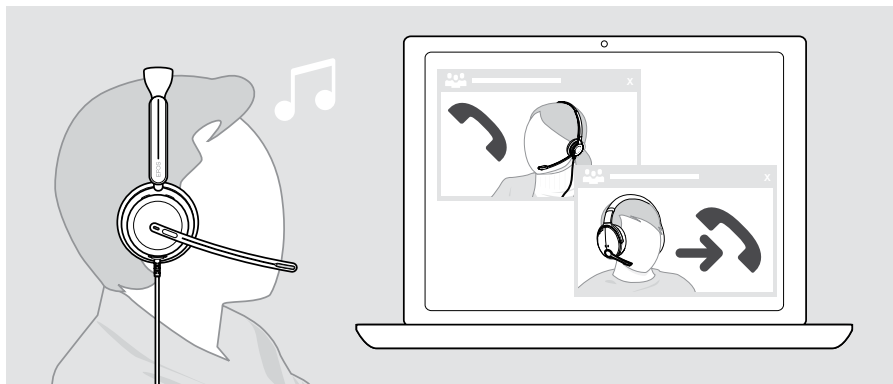
## Terminer un appel

- > Appuyer sur le bouton Décrocher/Raccrocher (Hook) pour terminer un appel. **OU**
- > Terminez l'appel sur votre appareil connecté.



## Gérer plusieurs appels

Deux appels peuvent être gérés simultanément. Si vous recevez un appel alors que vous avez déjà un appel en cours, vous entendrez une tonalité.



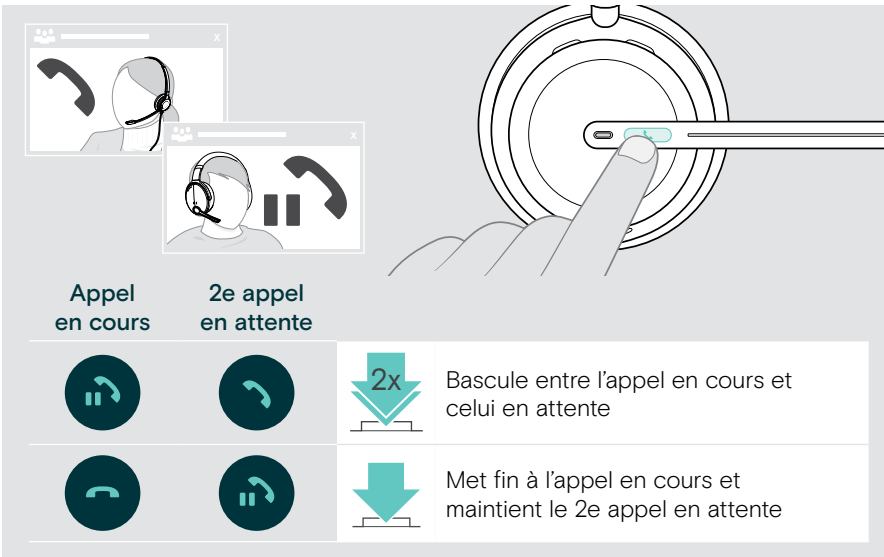
### Accepter/rejeter un second appel

 A detailed illustration of a finger pressing a small, light-colored button on the side of a headset.
 







Appel en cours	2e appel entrant	
		Accepte l'appel entrant et termine l'appel actif
		Accepte l'appel entrant et met l'appel en cours en attente
		Rejette l'appel entrant et continue l'appel en cours



## Basculer entre plusieurs appels/mettre fin à l'appel en cours



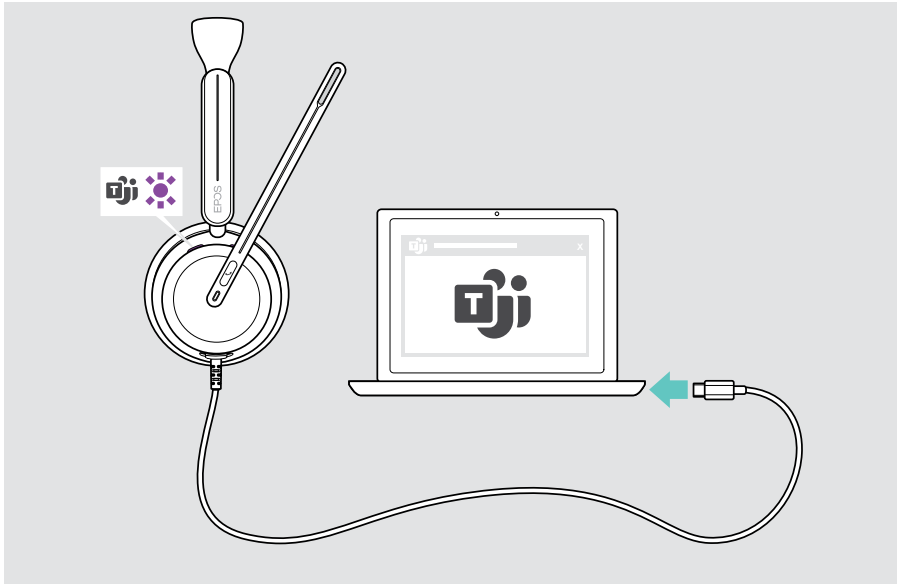
The diagram illustrates call management on a headset. It features two call windows: one with a call icon and another with a call icon and a pause icon. A hand is shown pressing a call button on the headset. Below this, a table explains the actions for switching between calls and ending a call.

Appel en cours	2e appel en attente		
			Bascule entre l'appel en cours et celui en attente
			Met fin à l'appel en cours et maintient le 2e appel en attente

# Utiliser Microsoft® Teams – IMPACT 860T/860T ANC uniquement

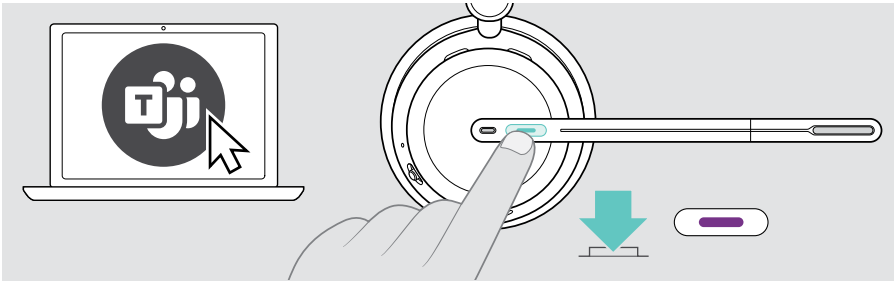
Pour utiliser Microsoft Teams avec le casque :

- > Connectez le casque à votre ordinateur – voir page 10.  
Si Microsoft Teams est déjà en cours d'exécution, le voyant Teams s'allume en violet. Si tel n'est pas le cas, installez et exécutez Microsoft Teams.



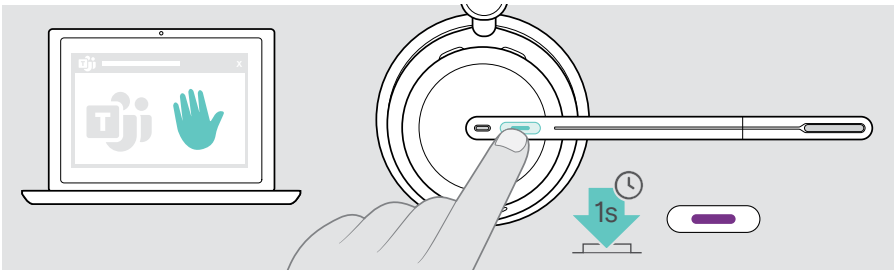
## Lancer Microsoft® Teams

- > **A** Appuyez sur le bouton Décrocher/Raccrocher et Teams. **OU**
- > **B** Ouvrez Microsoft Teams sur votre appareil connecté.



## Lever la main lors d'une réunion Teams

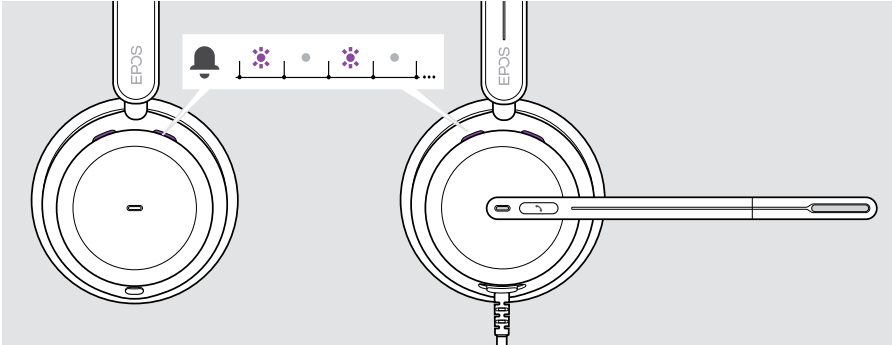
- > Appuyez sur le bouton Décrocher/Raccrocher et Teams pendant 1 seconde et relâchez-le pour lever ou abaisser la main.



## Vérifier les notifications Teams

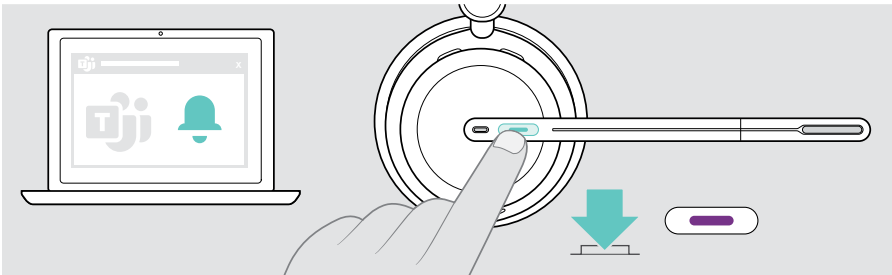
Le voyant LED clignote en violet pour indiquer :

- Une notification de réunion
- Une notification de message vocal
- Une notification d'appel manqué



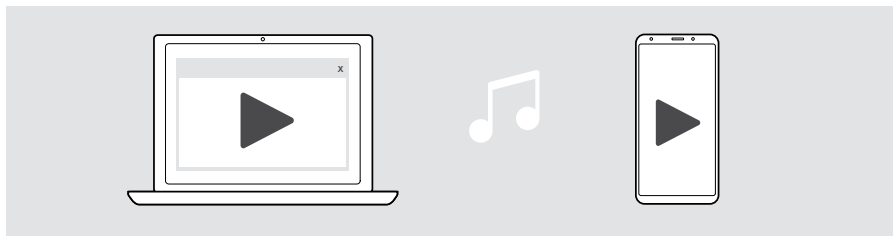
Pour consulter ces notifications sur votre écran :

- > Appuyez sur le bouton Décrocher/Raccrocher et Teams.



# Écouter des médias

- > Lisez le média sur votre appareil connecté.

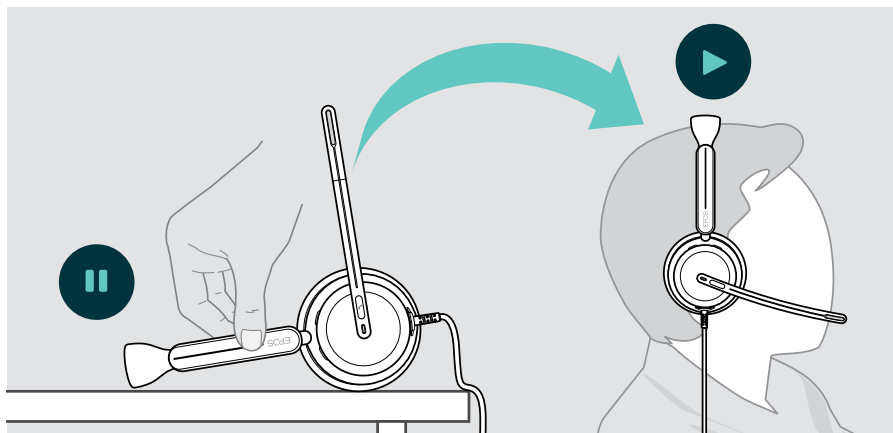


Si vous recevez et acceptez un appel, la reproduction du média est suspendue (pause) et reprend après l'appel – à condition que l'appareil connecté soit compatible.

## Contrôle via le capteur de détection de port

Le casque est doté d'un capteur de proximité qui détecte si le casque est porté ou pas.

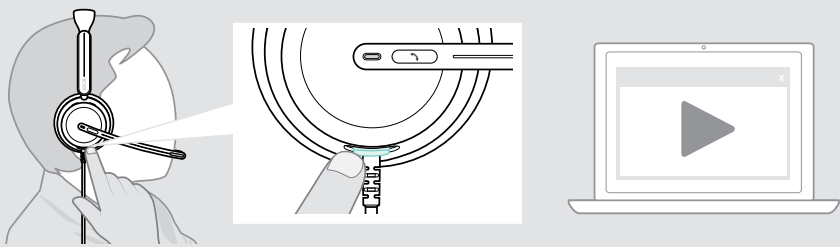
- > Retirez le casque.  
La lecture du média est suspendue.
- > Mettez le casque.  
La lecture du média reprend si le capteur a été mis en pause par le capteur de détection de port.






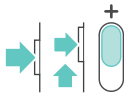

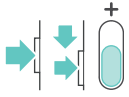


Cette fonction peut être activée/désactivée via EPOS Connect.

## Commander via le bouton

Les fonctions suivantes varient selon l'appareil.



		Lecture audio
		Lecture audio mise en pause
<p>&gt; Appuyez sur le curseur multifonctions, maintenez-le enfoncé, puis déplacez-le vers le signe + ou - :</p>		
		Lit le morceau suivant
		Lit le morceau précédent

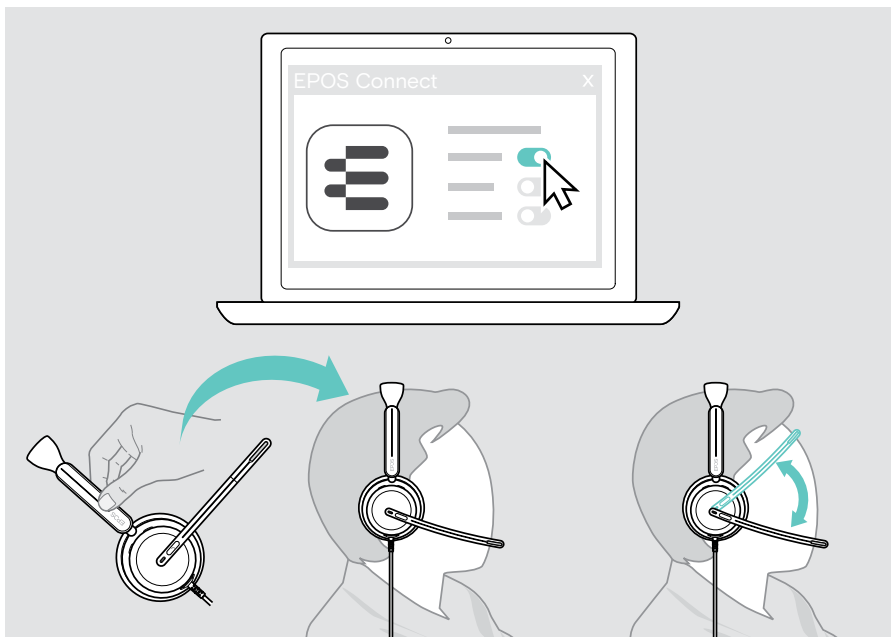
## Bon à savoir

### Activer/désactiver les fonctions du capteur

Le casque est doté d'un capteur de proximité qui détecte si le casque est porté ou pas. Un second capteur détecte la position du bras du micro.

Via **EPOS Connect** vous pouvez :

- > Activer ou désactiver les fonctions Smart pause.



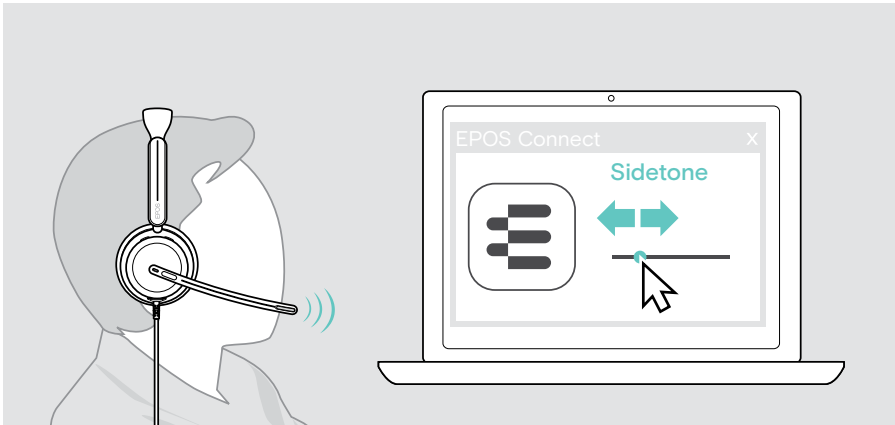
Paramètres disponibles :

<b>Answer Call</b> (Répondre à un appel)	Accepte un appel entrant lorsque vous mettez le casque Accepte un appel si vous abaissez le bras du micro
<b>Mute</b> (Désactiver le micro)	Désactive le micro lorsque le casque est retiré pendant un appel et le réactive lorsqu'il est remis en place Désactive le micro si vous relevez le bras du micro
<b>Play/pause</b> (Lecture/pause)	La lecture du média est suspendue lorsque vous retirez le casque et reprend lorsque vous le remettez.

## Régler la tonalité latérale

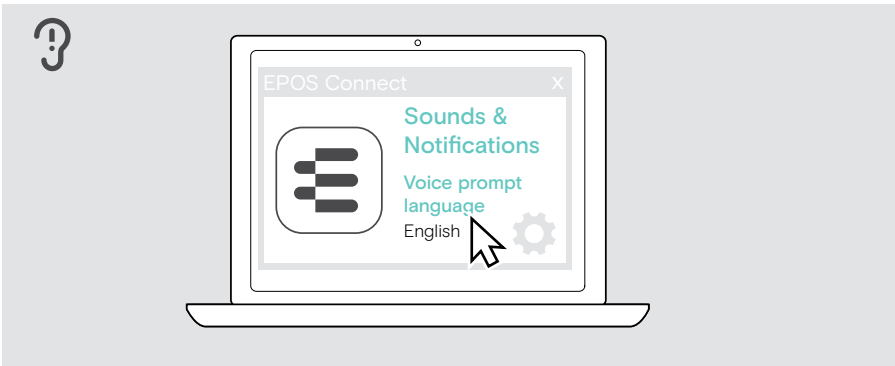
La tonalité latérale est le retour audible de votre propre voix au cours d'un appel téléphonique.

- > Modifiez l'intensité de la tonalité latérale dans **EPOS Connect**.



## Changer la langue des indications vocales

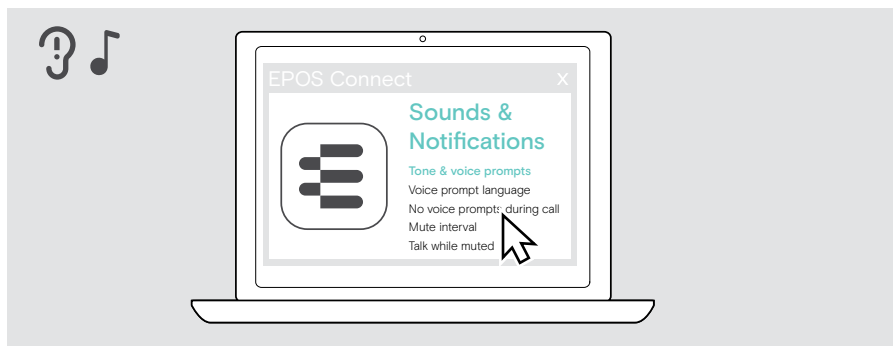
- > Choisissez la langue des indications vocaux dans la liste dans **EPOS Connect** (anglais par défaut).





## Régler les sons et notifications

> Modifiez les sons et les notifications dans **EPOS Connect**.



**Indications sonores et vocales**

Active/désactive les indications vocales émises dans le casque

**Langue des indications vocales**

Modifie la langue des indications vocales émises dans le casque

**Pas d'indications vocales pendant un appel**

Désactive les indications vocales non essentielles pendant un appel

**Intervalle de sourdine**

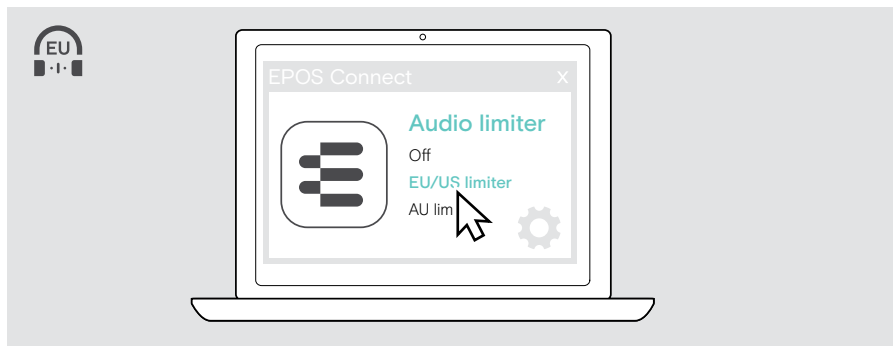
Sélectionne l'intervalle de notification lorsque le casque est en mode muet

**Conversation en mode muet**

Active/désactive le clignotement supplémentaire du voyant LED du bras de micro : le voyant LED s'allume généralement en rouge quand le micro est coupé. Si vous activez cette fonction, la LED clignote dès que vous commencez à parler à titre de rappel.

## Activer/désactiver un limiteur audio

> Choisissez un limiteur de bruit dans **EPOS Connect**.



Off	Désactive le limiteur de bruit
EU/US limiter (Limiteur de bruit UE/US)	Active le limiteur : max. 90 dB ; conforme à la directive 2003/10/CE
AU Limiter (Limiteur AU)	Active le limiteur : max. 85 dB ; conforme à la directive AS/ACIF G616:2006

# Entretien et mise à jour des produits

## Nettoyer les produits

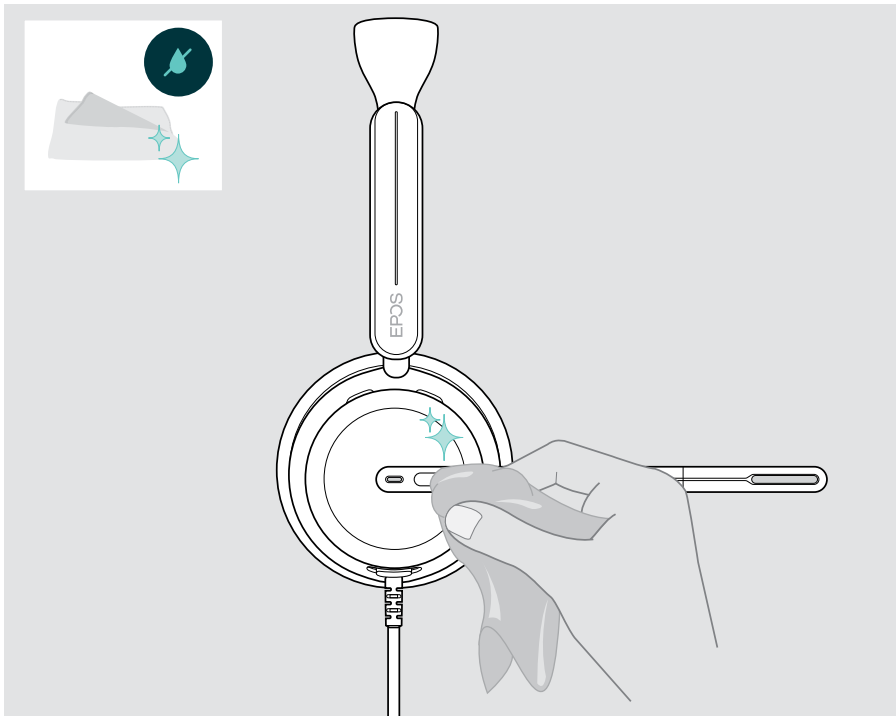
### AVERTISSEMENT

Les liquides peuvent endommager les composants électroniques du produit !

Si un liquide s'infiltré dans l'étui de l'appareil, il peut provoquer un court-circuit et endommager ses composants électroniques.

- > Gardez tout liquide à bonne distance du produit.
- > N'utilisez pas de produits nettoyants ou de solvants.

- > Un simple chiffon sec suffit pour nettoyer le produit.

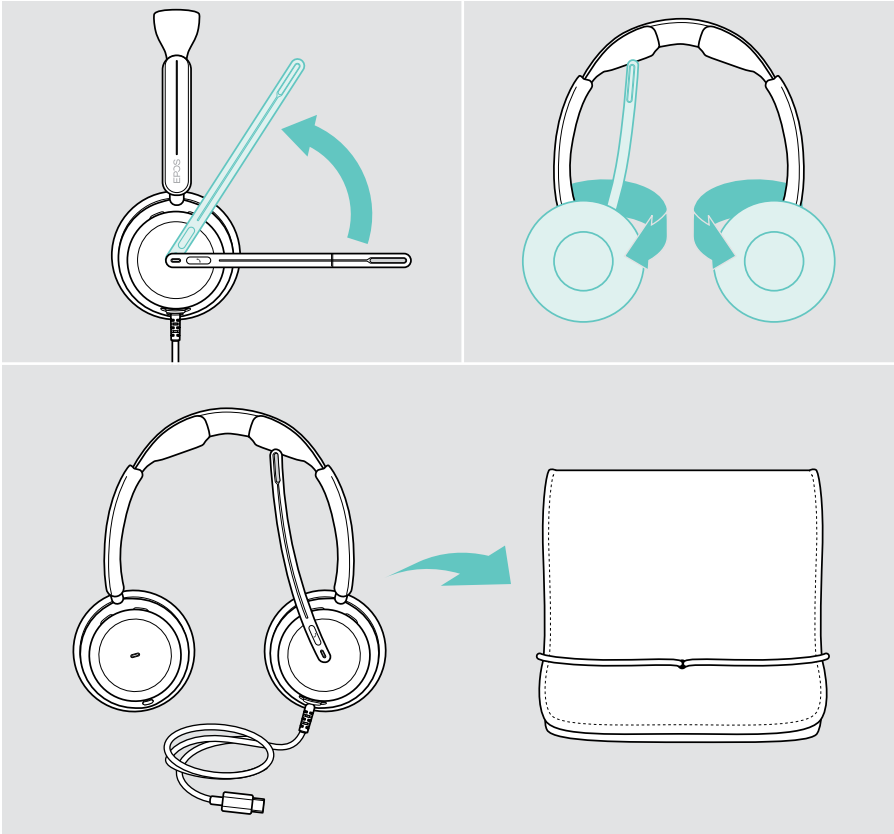


## Transport et stockage des produits

- > Conservez les produits dans un environnement propre et sec.

Pour éviter les entailles ou les rayures sur le micro-casque :

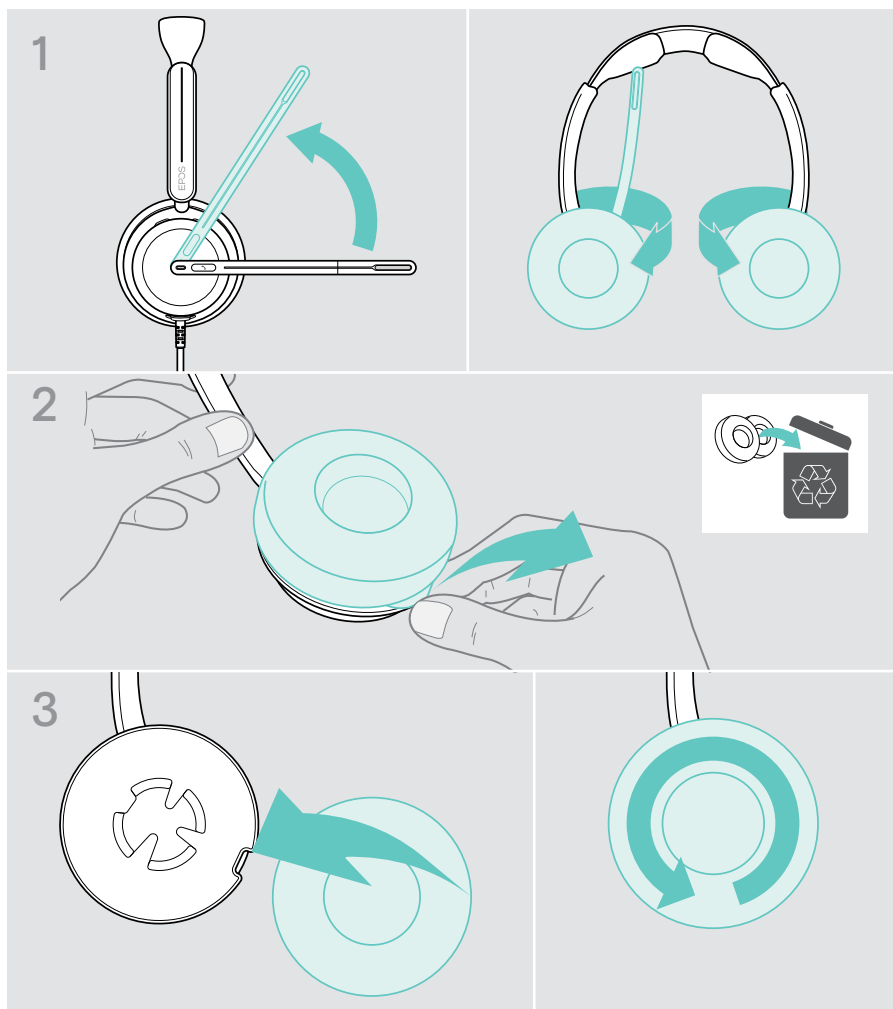
- > Stockez le micro-casque dans le boîtier lorsqu'il n'est pas utilisé ou lors du transport. Relevez le bras du micro et tournez le/les écouteur(s).



## Remplacer les coussinets

Pour des raisons d'hygiène, remplacez les coussinets régulièrement. Des coussinets de rechange sont disponibles auprès de votre partenaire EPOS.

- 1 Relevez le bras du micro et tournez les écouteurs.
- 2 Saisissez le coussinet par l'arrière de l'écouteur pour le retirer.
- 3 Insérez le rebord du nouveau coussinet dans la petite fente. Tournez délicatement le coussinet en sens antihoraire jusqu'à ce qu'il soit complètement fixé.

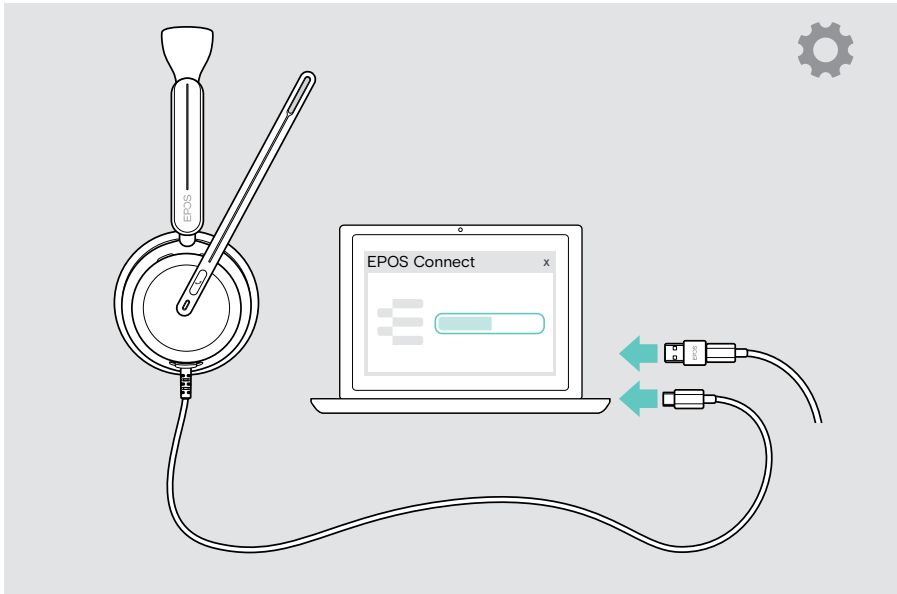


## Mettre à jour le firmware

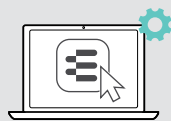
Vous pouvez mettre à jour le firmware de votre casque avec le logiciel gratuit **EPOS Connect** (voir page 12).

- > Connectez le casque à votre ordinateur.
- > Lancez **EPOS Connect**.

Si un nouveau firmware est disponible, le logiciel vous guidera à travers le processus de mise à jour.



# En cas de problème...



De nombreuses fonctions peuvent être activées/désactivées ou réglées via le logiciel **EPOS Connect** :

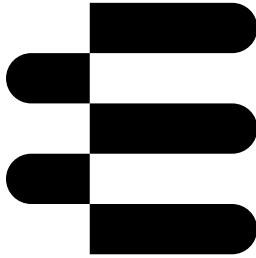
> Ajustez les paramètres.

Problème	Cause possible	Solution	Page
Aucun signal audio ou perte de signal	Le volume est réglé trop bas	> Augmentez le volume sur le casque pendant un appel ou la lecture d'un média ou sur votre appareil connecté.	13
	Connecteur USB mal inséré	> Rebranchez le connecteur.	11
	Autre source audio sélectionnée	> Sélectionnez EPOS IMPACT 8xO dans les paramètres audio.	12
Microsoft Teams ne fonctionne pas	Microsoft Teams ne fonctionne pas sur votre ordinateur	> Lancez Microsoft Teams sur votre ordinateur.	-
Bips au lieu de messages vocaux	Indications vocales désactivées	> Activez les indications vocales via EPOS Connect.	32
Notifications sonores perturbant les appels	Indications vocales ou tonalités activées pendant les appels	> Désactivez les indications vocales/ notifications sonores pendant les appels dans EPOS Connect.	32
Indications vocales trop fortes ou trop faibles	Réglage trop élevé ou trop faible du volume des indications vocales	> Régler le volume en mode veille.	13
Son stéréo symétrique	Côté du casque modifié	> Modifiez le réglage du côté via EPOS Connect.	-
Volume de votre propre voix trop fort	Tonalité latérale trop élevée	> Modifiez les paramètres de la tonalité latérale via EPOS Connect.	31
Le casque ne répond pas aux gestes (capteur de détection de port)	Capteur de détection de port désactivé	> Activez le capteur de détection de port via EPOS Connect.	30
		> Débranchez et rebranchez le casque pour redémarrer le casque.	-
Microsoft Teams ne fonctionne pas	Dysfonctionnement de Microsoft Teams ou problème de connexion à l'application	> Redémarrez Microsoft Teams sur votre ordinateur.	-
Le micro-casque ne réagit pas aux pressions des boutons	Problèmes d'ordre logiciel ou matériel	> Utilisez EPOS Connect pour réinitialiser le casque.	-

Si un problème non répertorié ici survient ou si le problème ne peut pas être résolu avec les solutions proposées, veuillez contacter votre partenaire EPOS local pour obtenir de l'aide.

Pour trouver un partenaire EPOS dans votre pays, rendez-vous sur [eposaudio.com](https://eposaudio.com)

[eposaudio.com/impact800](https://eposaudio.com/impact800)



**DSEA A/S**

Kongebakken 9, DK-2765 Smørum, Denmark  
[eposaudio.com](https://eposaudio.com)

05/24, A02